



Wolfhalden
mit Weitblick

Gemeinde Wolfhalden

2014

Jahresrechnung

Berichte

Inhaltsverzeichnis

Einwohnergemeinde

	Seite
Bericht zur Jahresrechnung	03
Revisionsberichte	05
Erfolgsrechnung	07
Gestufter Erfolgsausweis mit Artengliederung	09 – 12
Investitionsrechnung mit Artengliederung	13
Geldflussrechnung	15
Bilanz	17 – 18
Bilanzanpassungsbericht	19 - 23
Anhang	25 – 42
Grundlagen und Grundsätze der Rechnungslegung	25 - 26
Angewandtes Regelwerk und Abweichungen	
Elemente der Jahresrechnung	
Wesentliche Rechnungslegungsgrundsätze	
Erläuterungen zu Bilanzpositionen	
Anlagespiegel Finanz-/Verwaltungsvermögen	27
Beteiligungsspiegel	28
Eigenkapitalnachweis	29
Finanzielle Zusagen und übrige Risiken	
Gewährleistungs- und Eventualverpflichtungsspiegel	30
Finanzkennzahlen	31 – 32
Erfolgsrechnung nach der funktionalen Gliederung	33 - 40
Investitionsrechnung nach der funktionalen Gliederung	41 - 42

Einwohnergemeinde (Fortsetzung)

	Seite
Grundstücke (Eigentum Einwohnergemeinde)	43 – 45
Verwaltungsberichte und Statistiken	47 – 54
Handänderungen 2014	55 – 58

Evangelische Kirchgemeinde

	Seite
Bilanz	59 - 60
Verwaltungsrechnung 2014 / Budget 2015	61 - 67

Fakultatives Referendum bezüglich Jahresrechnung 2014

GS/GR/ 15-Rech14-KurzB.doc

Genehmigung des Gemeinderates

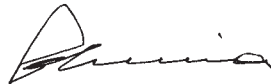
Der Gemeinderat Wolfhalden hat am 3. März 2015 beschlossen, die Jahresrechnung 2014 (Erfolgsrechnung, Investitionsrechnung und Bilanz) zu genehmigen. Dieser Beschluss unterliegt gemäss Art. 9 lit. e der Gemeindeordnung dem fakultativen Referendum. Wenn mindestens 30 Stimmberechtigte innert 30 Tagen nach der amtlichen Bekanntmachung dies verlangen, ist das Geschäft der Volksabstimmung zu unterbreiten.

Wolfhalden, 3. März 2015

GEMEINDERAT WOLFHALDEN



(Gino Pauletti, Gemeindepräsident)



(Edgar Schmid, Gemeindeschreiber)

Öffentliche Orientierungsversammlung

Zur ausführlichen Information über das Ergebnis der Jahresrechnung 2014 lädt der Gemeinderat alle Einwohnerinnen und Einwohner herzlich ein auf

Mittwoch, 25. März 2015, 19.30 Uhr, in den Gemeindesaal „Krone“

Versand dieser Broschüre

Diese Broschüre wird in alle Haushaltungen verschickt. Weitere Exemplare können bei der Gemeindeverwaltung bezogen werden.

Bericht zur Jahresrechnung

GESAMTÜBERBLICK

Die Erfolgsrechnung schliesst bei einem Gesamtaufwand von Fr. 8'622'001.80 und einem Gesamtertrag von Fr. 9'454'133.44 mit einem Ertragsüberschuss von Fr. 832'131.64. Dieser ist dem Eigenkapital gutgeschrieben worden. Die zu Jahresbeginn bestehende Eigenkapitalreserve von Fr. 3'157'856.46 hat sich somit spürbar erhöht, d.h. sie ist zu einem Bilanzüberschuss von Fr. 3'989'988.10 angewachsen. Die Investitionsrechnung weist einen Ausgabenüberschuss von Fr. 906'567.84 aus; dies bei Investitionsausgaben von Fr. 1'000'374.29 und -einnahmen von Fr. 93'806.45.

Bezüglich der Vermögenswerte ist speziell auf die gemäss neuem Finanzhaushaltsgesetz per 01.01.2014 erforderliche Neubewertung hinzuweisen. Einzelheiten dazu sind im Bilanzanpassungsbericht ersichtlich. Im Ergebnis führten die Neubewertungen dazu, dass sich die Eigenkapitaldecke per 01.01.2014 von einer Summe von Fr. 6'498'073.98 auf Fr. 7'926'943.98 ausweitete. Auf der Aktiven-Seite ist ein Anstieg der Aktiven-Summe von Fr. 9'331'239.43 auf Fr. 11'191'764.94 zu verzeichnen. Die Bereiche „Finanzvermögen“ (von Fr. 7'176'460.18 auf Fr. 7'311'854.90) und „Verwaltungsvermögen“ (von Fr. 2'154'779.25 auf Fr. 3'879'910.04) haben sich dementsprechend auch verändert. Der Anstieg beim Verwaltungsvermögen führt dazu, dass sich der jährliche Abschreibungsbedarf ebenso erhöht hat.

Gegenüber dem Voranschlag (ging von einem Ertragsüberschuss von Fr. 59'200.00 aus) weist der Abschluss der Erfolgsrechnung (Resultat: Ertragsüberschuss von Fr. 832'131.64) ein deutlich besseres Gesamtergebnis aus. Die grössten Abweichungen zum Voranschlag zeigen sich in den Ressorts wie folgt:

0	Allgemeine Verwaltung	Minderaufwand	Fr. 98'646
1	Öffentliche Ordnung und Sicherheit	Minderaufwand	Fr. 26'040
2	Bildung	Mehraufwand	Fr. 96'912
3	Kultur, Sport und Freizeit, Kirche	Minderaufwand	Fr. 25'944
4	Gesundheit	Minderaufwand	Fr. 79'867
5	Soziale Sicherheit	Mehraufwand	Fr. 56'773
6	Verkehr	Minderaufwand	Fr. 124'735
7	Umweltschutz und Raumordnung	Minderaufwand	Fr. 74'566
8	Volkswirtschaft	Mehraufwand	Fr. 8'005
9	Steuern	Mehreinnahmen	Fr. 525'581

BILANZ / VERMÖGENSLAGE

Aktiven

Bei einer Bilanzsumme von Fr. 11'191'764.94 (Ende 2013 bei Fr. 9'331'239.43) entfallen 7,31 Mio. Franken auf das Finanzvermögen und 3,88 Mio. Franken auf das Verwaltungsvermögen. Die verbleibende Summe des Verwaltungsvermögens bestimmt den Abschreibungsbedarf. Anzuführen ist, dass von den 3,88 Mio. Franken 0,46 Mio. auf Strassen/Verkehrswege, 1,54 Mio. auf die übrigen Tiefbauten (insbesondere das Wassernetz), und 1,80 Mio. Franken auf die Hochbauten entfallen. Von den vorgenannten Verwaltungsvermögenswerten entfallen insgesamt 2,40 Mio. Franken auf das spezialfinanzierte Ressort der Wasserversorgung.

Passiven

Die Summe der Passiven (Ende 2014 bei Fr. 11'191'764.94 / Ende 2013 bei Fr. 9'331'239.43) hat sich durch den markanten Anstieg beim Eigenkapital (von 6,5 auf 8,9 Mio. Franken) deutlich erhöht. Bei den langfristigen Verbindlichkeiten konnte ein ausgelaufenes Schuldschein-Darlehen von 1,2 Mio. Franken bei der Suva zurückbezahlt werden.

Vermögenslage

Die Neuerungen bei der Rechnungsablage bezwecken, eine bessere Vergleichbarkeit zwischen den Gemeinden zu erreichen. Aus diesem Grund sind verschiedene Finanzkennzahlen zu ermitteln und zu veröffentlichen (siehe nachfolgende Tabellen). Im Verlaufe des Jahres 2014 hat sich bezüglich der sogenannten Nettoschuld I (bzw. in unserem Fall des Nettovermögens I) folgende Entwicklung ergeben:

Fremdkapital	31.12.2013	Fr. 2'833'165.45	
./. Finanzvermögen	31.12.2013	<u>Fr. 7'176'460.18</u>	Fr. 4'343'294.73 (Nettovermögen)
Fremdkapital	31.12.2014	Fr. 2'270'529.57	
./. Finanzvermögen	31.12.2014	<u>Fr. 7'311'854.90</u>	Fr. 5'041'325.33 (Nettovermögen)

Bezogen auf die Einwohnerzahlen (31.12.2013: 1'728 / 31.12.2014: 1'749) hat sich das durchschnittliche Pro-Kopf-Vermögen von 2'513 Franken auf 2'882 Franken erhöht.

Geschäftsprüfungskommission Wolfhalden
Präsident: Hanspeter Hohl

rhenum
TREUHAND

Rhenum Treuhand AG | Trogenerstrasse 13 | T +41 71 757 94 50 | info@rhenum.ch
CH-9450 Altstätten | F +41 71 757 94 59 | www.rhenum.ch

Wolfhalden, 23. Februar 2015

Einwohnergemeinde Wolfhalden
z.H. Gemeinderat
Dorf 36
9427 Wolfhalden

Einwohnergemeinde Wolfhalden
9427 Wolfhalden

Altstätten, 2. März 2015

Prüfbericht

Sehr geehrte Gemeindeeinerinnen,
sehr geehrte Gemeindeeiner

Die Kommission hat das Rechnungswesen, die Verwaltung und die Geschäftstätigkeit des Gemeinderates und der Kommissionen abschnittsweise mitverfolgt. Wir haben einige Punkte herausgegriffen und beurteilt. Wir erhielten den Eindruck, dass der Gemeinderat und die Verwaltung engagiert und korrekt arbeiten. Die gesamte Jahresrechnung haben wir der nebenstehenden Treuhandfirma zur fachlichen Prüfung übergeben.

Aufgrund unserer Prüfung und der Rückmeldung der beauftragten Firma beantragen wir:
Die vorliegende Gemeinderechnung 2014 zu akzeptieren und vom möglichen Referendum abzusehen.

GPK Wolfhalden



T. Heierli



B. Kobel



C. Maier



R. Bänziger



HP. Hohl

Bericht der Treuhandfachstelle an den Gemeinderat

Auftragsgemäss haben wir als Treuhandfachstelle die Jahresrechnung, bestehend aus Erfolgsrechnung, Investitionsrechnung, Geldflussrechnung, Bilanz und Anhang für das am 31. Dezember 2014 abgeschlossene Rechnungsjahr geprüft.

Verantwortung des Gemeinderates

Der Gemeinderat ist für die Aufstellung der Jahresrechnung in Übereinstimmung mit den gesetzlichen Vorschriften verantwortlich. Diese Verantwortung beinhaltet die Ausgestaltung, Implementierung und Aufrechterhaltung eines internen Kontrollsystems mit Bezug auf die Aufstellung einer Jahresrechnung, die frei von wesentlichen falschen Angaben als Folge von Verstössen oder Irrtümern ist. Darüber hinaus ist der Gemeinderat für die Auswahl und die Anwendung sachgemässer Rechnungslegungsmethoden sowie die Vornahme angemessener Schätzungen verantwortlich.

Verantwortung der Treuhandfachstelle

Unsere Verantwortung ist es, aufgrund unserer Prüfung ein Prüfungsurteil über die Jahresrechnung abzugeben. Wir haben unsere Prüfung in Übereinstimmung mit den Schweizer Prüfungsstandards vorgenommen. Nach diesen Standards haben wir die Prüfung so zu planen und durchzuführen, dass wir hinreichende Sicherheit gewinnen, ob die Jahresrechnung frei von wesentlichen falschen Angaben ist. Eine Prüfung beinhaltet die Durchführung von Prüfungshandlungen zur Erlangung von Prüfungsnachweisen für die in der Jahresrechnung enthaltenen Wertansätze und sonstigen Angaben. Die Auswahl der Prüfungshandlungen liegt im pflichtgemässen Ermessen des Prüfers. Dies schliesst eine Beurteilung der Risiken wesentlicher falscher Angaben in der Jahresrechnung als Folge von Verstössen oder Irrtümern ein. Bei der Beurteilung dieser Risiken berücksichtigt der Prüfer das interne Kontrollsystem, soweit es für die Aufstellung der Jahresrechnung von Bedeutung ist, um die den Umständen entsprechenden Prüfungshandlungen festzulegen, nicht aber um ein Prüfungsurteil über die Existenz und Wirksamkeit des internen Kontrollsystems abzugeben. Die Prüfung umfasst zudem die Beurteilung der Angemessenheit der angewandten Rechnungslegungsmethoden, der Plausibilität der vorgenommenen Schätzungen sowie eine Würdigung der Gesamtdarstellung der Jahresrechnung. Wir sind der Auffassung, dass die von uns erlangten Prüfungsnachweise eine ausreichende und angemessene Grundlage für unser Prüfungsurteil bilden.

Prüfungsurteil

Nach unserer Beurteilung entspricht die Jahresrechnung für das am 31. Dezember 2014 abgeschlossene Rechnungsjahr den gesetzlichen Vorschriften.

Rhenum Treuhand AG



Bruno Baumgartner
Revisionsexperte
Leitender Revisor



Adeline Heeb
Revisionsexpertin

Gestufte Erfolgsausweis		Rechnung 2014	Voranschlag 2014	Rechnung 2013
		Betrag	Betrag	Betrag
	Betrieblicher Aufwand	8'100'187.49	8'234'800.00	7'682'489.53
30	Personalaufwand	4'403'745.17	4'244'100.00	4'106'119.72
31	Sach- und übriger Aufwand	1'493'832.98	1'662'000.00	1'259'874.24
33	Abschreibungen	126'200.55	182'800.00	326'678.11
35	Einlagen	7'200.00		35'000.00
36	Transferaufwand	2'069'208.79	2'145'900.00	1'954'817.46
37	Durchlaufende Beiträge			
	Betrieblicher Ertrag	8'955'994.48	8'175'100.00	9'779'140.34
40	Fiskalertrag	6'125'594.30	5'545'000.00	6'625'880.46
41	Regalien und Kozessionen			
42	Entgelte	1'269'668.83	1'263'000.00	1'705'562.89
43	Verschiedene Erträge			
45	Entnahmen Fonds	10'104.75		
46	Transferertrag	1'550'626.60	1'367'100.00	1'447'696.99
47	Durchlaufende Beiträge			
	Ergebnis aus betrieblicher Tätigkeit	855'806.99	-59'700.00	2'096'650.81
34	Finanzaufwand	18'293.95	58'800.00	66'356.65
44	Finanzertrag	154'678.35	164'500.00	174'190.30
	Ergebnis aus Finanzierung	136'384.40	105'700.00	107'833.65
	Operatives Ergebnis	992'191.39	46'000.00	2'204'484.46
38	Ausserordentlicher Aufwand			1'618'658.40
48	Ausserordentlicher Ertrag	24'598.41	8'400.00	57'348.66
90	Spezialfinanzierung Aufwand - Ertrag	-184'658.16	4'800.00	-340'603.89
	Ausserordentliches Ergebnis	-160'059.75	13'200.00	-1'901'913.63
	Gesamtergebnis Erfolgsrechnung	832'131.64	59'200.00	302'570.83

Artengliederung		Rechnung 2014		Voranschlag 2014		Rechnung 2013	
		Aufwand	Ertrag	Aufwand	Ertrag	Aufwand	Ertrag
3	Aufwand	8'437'343.64		8'624'100.00		9'687'749.53	
30	Personalaufwand	4'403'745.17		4'244'100.00		4'106'119.72	
300	Behörden, Kommissionen	134'156.50		154'400.00		151'136.90	
301	Löhne des Verwaltungs- und Betriebspersonals	1'111'238.15		1'127'000.00		1'124'872.30	
302	Löhne der Lehrkräfte	2'470'565.20		2'289'000.00		2'231'535.70	
304	Zulagen	3'600.00		2'600.00		2'450.00	
305	Arbeitgeberbeiträge	618'619.65		614'500.00		556'592.80	
306	Arbeitgeberleistungen	40'573.35		4'000.00		3'947.65	
309	Übriger Personalaufwand	24'992.32		52'600.00		35'584.37	
31	Sach- und übriger Betriebsaufwand	1'493'832.98		1'662'000.00		1'259'874.24	
310	Material- und Warenaufwand	287'894.39		314'800.00		261'296.03	
311	Nicht aktivierbare Anlagen	110'070.02		116'200.00		69'998.48	
312	Ver- und Entsorgung Liegenschaften VV	137'619.56		145'800.00		156'258.64	
313	Dienstleistungen und Honorare	456'113.09		415'000.00		497'286.49	
314	Baulicher und betrieblicher Unterhalt	422'930.07		564'300.00		350'037.92	
315	Unterhalt Mobilien und immaterielle Anlagen	34'870.33		49'900.00		34'784.38	
316	Mieten, Leasing, Pachten, Benützungsgebühren	9'381.30		11'000.00		10'120.00	
317	Spesenentschädigungen	27'372.80		39'000.00		52'557.15	
318	Wertberichtigungen auf Forderungen	3'578.87				-177'044.00	
319	Verschiedener Betriebsaufwand	4'002.55		6'000.00		4'579.15	
33	Abschreibungen Verwaltungsvermögen	126'200.55		182'800.00		326'678.11	
330	Sachanlagen VV	124'500.55		158'000.00		294'878.11	

Artengliederung		Rechnung 2014		Voranschlag 2014		Rechnung 2013	
		Aufwand	Ertrag	Aufwand	Ertrag	Aufwand	Ertrag
332	Abschreibungen Immaterielle Anlagen	1'700.00		24'800.00		31'800.00	
34	Finanzaufwand	18'293.95		58'800.00		66'356.65	
340	Zinsaufwand	1'659.65		18'000.00		35'610.95	
343	Liegenschaftenaufwand Finanzvermögen	16'634.30		40'800.00		30'745.70	
35	Einlagen in Fonds	7'200.00				35'000.00	
350	Einlagen in Fonds und Spezialfinanzierungen im Fremdkapital	7'200.00				35'000.00	
36	Transferaufwand	2'069'208.79		2'145'900.00		1'954'817.46	
360	Ertragsanteile an Dritte	12'067.40		92'000.00		12'221.00	
361	Entschädigungen an Gemeinwesen	622'187.10		590'100.00		612'311.26	
362	Finanz- und Lastenausgleich	55'500.00		60'000.00		47'400.00	
363	Beiträge an Gemeinwesen und Dritte	1'375'035.24		1'402'100.00		1'280'700.55	
366	Abschreibungen Investitionsbeiträge	4'419.05		1'700.00		2'184.65	
38	Ausserordentlicher Aufwand					1'618'658.40	
383	Zusätzliche Abschreibungen					1'618'658.40	
39	Interne Verrechnungen	318'862.20		330'500.00		320'244.95	
390	Material- und Warenbezüge	10'037.75		9'600.00		10'711.55	
391	Dienstleistungen	219'462.80		243'500.00		221'645.75	
392	Pacht, Mieten Benützungskosten	43'852.80		32'400.00		37'738.20	
394	kalk. Zinsen und Finanzaufwand	26'451.15		31'600.00		30'957.35	
398	Übertragungen	11'832.10		11'000.00		10'431.10	
399	Übrige interne Verrechnungen	7'225.60		2'400.00		8'761.00	

Artengliederung	Rechnung 2014		Voranschlag 2014		Rechnung 2013	
	Aufwand	Ertrag	Aufwand	Ertrag	Aufwand	Ertrag
4 Ertrag		9'454'133.44		8'678'500.00		10'330'924.25
40 Fiskalertrag		6'125'594.30		5'545'000.00		6'625'880.46
400 Direkte Steuern natürliche Personen		4'493'209.00		4'400'000.00		5'062'849.45
401 Direkte Steuern juristische Personen		751'128.55		660'000.00		758'150.46
402 Übrige Direkte Steuern		865'480.60		470'000.00		790'972.45
403 Besitz- und Aufwandsteuern		15'776.15		15'000.00		13'908.10
42 Entgelte		1'269'668.83		1'263'000.00		1'705'562.89
420 Ersatzabgaben		143'989.61		137'000.00		178'861.31
421 Gebühren für Amtshandlungen		204'602.90		164'000.00		195'556.09
424 Benützungsgebühren und Dienstleistungen		492'016.33		507'500.00		830'637.91
425 Erlös aus Verkäufen		399'149.68		419'500.00		468'068.33
426 Rückerstattungen		29'910.31		35'000.00		32'439.25
44 Finanzertrag		154'678.35		164'500.00		174'190.30
440 Zinsertrag		3'341.15		3'500.00		6'818.90
442 Beteiligungsertrag FV				600.00		
443 Liegenschaftenertrag FV		31'411.75		109'800.00		113'397.75
445 Finanzertrag aus Darlehen und Beteiligungen des VV		306.00		400.00		
447 Liegenschaftenertrag VV		119'619.45		50'200.00		53'973.65
45 Entnahmen aus Fonds		10'104.75				
450 Entnahmen aus Fonds und Spezialfinanzierungen im Fremdkapital		10'104.75				
46 Transferertrag		1'550'626.60		1'367'100.00		1'447'696.99

Artengliederung		Rechnung 2014		Voranschlag 2014		Rechnung 2013	
		Aufwand	Ertrag	Aufwand	Ertrag	Aufwand	Ertrag
460	Ertragsanteile		188'227.00		183'500.00		184'075.00
461	Entschädigungen von Gemeinwesen		621'047.41		578'200.00		651'400.20
463	Beiträge von Gemeinwesen und Dritten		739'435.99		604'800.00		611'573.79
469	Verschiedener Transferertrag		1'916.20		600.00		648.00
48	Ausserordentlicher Ertrag		24'598.41		8'400.00		57'348.66
483	Ausserordentliche verschiedene Erträge		2'100.00				44'898.85
489	Entnahmen aus dem Eigenkapital		22'498.41		8'400.00		12'449.81
49	Interne Verrechnungen		318'862.20		330'500.00		320'244.95
490	Material- und Warenbezüge		10'037.75		9'600.00		10'711.55
491	Dienstleistungen		219'462.80		243'500.00		221'645.75
492	Pacht, Mieten, Benützungskosten		43'852.80		32'400.00		37'738.20
494	Kalk. Zinsen und Finanzaufwand		26'451.15		31'600.00		30'957.35
498	Übertragungen		11'832.10		11'000.00		10'431.10
499	Übrige interne Verrechnungen		7'225.60		2'400.00		8'761.00
9	Abschlusskonten	1'016'789.80		-4'800.00		643'174.72	
90	Abschluss Erfolgsrechnung	1'016'789.80		-4'800.00		643'174.72	
900	Abschluss Erfolgsrechnung	832'131.64				302'570.83	
901	Abschluss Spezialfinanzierungen und Fonds im EK	184'658.16		-4'800.00		340'603.89	
		9'454'133.44	9'454'133.44	8'619'300.00	8'678'500.00	10'330'924.25	10'330'924.25
	Gesamtergebnis			59'200.00			
		9'454'133.44	9'454'133.44	8'678'500.00	8'678'500.00	10'330'924.25	10'330'924.25

Artengliederung		Rechnung 2014		Voranschlag 2014		Rechnung 2013	
		Ausgaben	Einnahmen	Ausgaben	Einnahmen	Ausgaben	Einnahmen
5	Investitionsausgaben	1'094'180.74		1'129'000.00		1'034'748.11	
50	Sachanlagen	949'716.44		1'070'000.00		959'128.52	
501	Strassen / Verkehrswege	473'675.20		700'000.00		487'653.50	
503	Übriger Tiefbau	426'140.19		370'000.00		147'441.86	
504	Hochbauten	49'901.05				280'990.96	
506	Mobilien					43'042.20	
52	Immaterielle Anlagen	6'913.80		20'000.00		47'961.09	
529	Übrige Immaterielle Anlagen	6'913.80		20'000.00		47'961.09	
56	Eigene Investitionsbeiträge	43'744.05		39'000.00		2'184.65	
561	Kantone und Konkordate	43'744.05		39'000.00		2'184.65	
59	Übertrag an Bilanz	93'806.45				25'473.85	
590	Passivierungen	93'806.45				25'473.85	
6	Investitionseinnahmen		1'094'180.74		40'000.00		1'034'748.11
63	Investitionsbeiträge für eigene Rechnung		93'806.45		40'000.00		25'473.85
631	Kantone und Konkordate		93'806.45		40'000.00		25'473.85
69	Übertrag an Bilanz		1'000'374.29				1'009'274.26
690	Aktivierungen		1'000'374.29				1'009'274.26
		1'094'180.74	1'094'180.74	1'129'000.00	40'000.00	1'034'748.11	1'034'748.11
	Nettoinvestition				1'089'000.00		
		1'094'180.74	1'094'180.74	1'129'000.00	1'129'000.00	1'034'748.11	1'034'748.11

Geldflussrechnung	Rechnung 2014	Rechnung 2013
Jahresergebnis	1'016'789.80	643'174.72
+ Abschreibungen Verwaltungsvermögen und Investitionsbeiträge planmässige	130'619.60	1'947'521.16
- Zunahme / + Abnahme Forderungen bzw. laufende Verbindlichkeiten	841'079.92	-1'287'448.87
- Zunahme / + Abnahme aktive Rechnungsabgrenzungen	220'029.98	-140'340.56
+ Zunahme / - Abnahme laufende Verpflichtungen (KK, Kreditoren)	626'032.95	180'252.95
+ Zunahme / - Abnahme passive Rechnungsabgrenzungen	-5'764.08	-38'840.90
+ Einlagen/ - Entnahmen Verpflichtungen für Spezialfinanzierungen, Fonds, Vorfinanzierungen sowie div. Reservekonten des Eigenkapitals	-25'403.16	22'550.19
+ Bildung Neubewertungsreserven	1'410'120.00	0.00
+ Bildung Aufwertungsreserven	18'750.00	0.00
= Cash Flow aus betrieblicher Tätigkeit	4'232'255.01	1'326'868.69
Investitionstätigkeit		
Ausgaben	-1'000'374.29	-1'009'274.26
Einnahmen	93'806.45	25'473.85
Umbuchung von Finanzvermögen	-930'432.55	0.00
= Cash Drain aus Investitionstätigkeit	-1'837'000.39	-983'800.41
Finanzierungsüberschuss	2'395'254.62	343'068.28
Finanzierungstätigkeit		
+ Zunahme / - Abnahme langfristige Finanzverbindlichkeiten	-1'180'000.00	-1'050'000.00
+ Abnahme / - Zunahme Finanz- und Sachanlagen FV (kurzfristige)	-41'851.70	-4'115.65
+ Abnahme / - Zunahme Finanz- und Sachanlagen FV (langfristige)	-1'287'810.00	-143'932.55
+ Umbuchung auf Verwaltungsvermögen	930'432.55	
= Cash Drain aus Finanzierungstätigkeit	-1'579'229.15	-1'198'048.20
Veränderung Flüssige Mittel	816'025.47	-854'979.92
Flüssige Mittel Anfang Jahr	2'750'147.69	3'605'127.61
Flüssige Mittel Ende Jahr	3'566'173.16	2'750'147.69
Zusammensetzung Bestand Flüssige Mittel		
Kassenbestände	9'589.55	12'985.70
Guthaben bei Finanzinstituten	3'556'583.61	2'344'201.44
Flüssige Mittel Ende Jahr	3'566'173.16	2'357'187.14

		Bilanz 31.12.14	Bilanz 31.12.13	Zu- / Abnahme
1	Aktiven	11'191'764.94	9'331'239.43	1'860'525.51
10	Finanzvermögen	7'311'854.90	7'176'460.18	135'394.72
100	Flüssige Mittel und kurzfristige Geldanlagen	3'566'173.16	2'750'147.69	816'025.47
101	Forderungen	1'125'372.81	1'966'452.73	-841'079.92
102	Kurzfristige Finanzanlagen	59'198.08	17'346.38	41'851.70
104	Aktive Rechnungsabgrenzungen	291'600.85	511'630.83	-220'029.98
107	Finanzanlagen	257'510.00	156'450.00	101'060.00
108	Sachanlagen FV	2'012'000.00	1'774'432.55	237'567.45
14	Verwaltungsvermögen	3'879'910.04	2'154'779.25	1'725'130.79
140	Sachanlagen VV	3'804'121.24	2'142'279.25	1'661'841.99
142	Immaterielle Anlagen	5'213.80		5'213.80
145	Beteiligungen, Grundkapitalien	31'250.00	12'500.00	18'750.00
146	Investitionsbeiträge	39'325.00		39'325.00
2	Passiven	-11'191'764.94	-9'331'239.43	-1'860'525.51
20	Fremdkapital	-2'270'529.57	-2'833'165.45	562'635.88
200	Laufende Verbindlichkeiten	-1'986'394.02	-1'360'361.07	-626'032.95
204	Passive Rechnungsabgrenzungen	-67'787.95	-73'552.03	5'764.08
206	Langfristige Finanzverbindlichkeiten	-20'000.00	-1'200'000.00	1'180'000.00
209	Verbindlichkeiten gegenüber Spezialfinanzierungen und Fonds im Fremdkapital	-196'347.60	-199'252.35	2'904.75
29	Eigenkapital	-8'921'235.37	-6'498'073.98	-2'423'161.39
290	Verpflichtungen bzw. Vorschüsse gegenüber Spezialfinanzierungen	-1'466'128.35	-1'406'341.49	-59'786.86
291	Fonds	-2'035'696.19	-1'910'824.89	-124'871.30
292	Rücklagen der Globalbudgetbereiche	-552.73	-23'051.14	22'498.41
295	Aufwertungsreserve	-18'750.00		-18'750.00

		Bilanz 31.12.14	Bilanz 31.12.13	Zu- / Abnahme
296	Neubewertungsreserve Finanzvermögen	-1'410'120.00		-1'410'120.00
299	Bilanzüberschuss/-fehlbetrag	-3'989'988.10	-3'157'856.46	-832'131.64
Gewinn / Verlust				

Bilanzanpassungsbericht

Bericht zur Neubewertung der Bilanz nach HRM2 per 01. Januar 2014

Inhalt	Seite
1 Ausgangslage und Berichtsstruktur	2
2 Bilanzierungs- und Bewertungsgrundsätze	3
3 Neubewertung	
3.1 Bilanz per 01.01.2014 (Überleitungstabelle)	5
3.2 Übertragungen vom Finanz- ins Verwaltungsvermögen	7
3.3 Übertragungen vom Verwaltungs- ins Finanzvermögen	7
3.4 Neubewertungen Finanzvermögen	7
3.5 Aufwertungen Verwaltungsvermögen	8
4 Beschluss des Gemeinderates	9

1 Ausgangslage und Berichtstruktur

Grundlage für die Rechnungslegung nach HRM2 bildet das neue Finanzhaushaltsgesetz (FHG) des Kantons Appenzell Ausserrhoden, das seit dem 01. Januar 2014 in Kraft ist. Aufgrund der Einführung eines neuen EDV-Programms im Jahr 2013 wurde ein Grossteil der neuen Vorgaben bereits in der Jahresrechnung 2013 umgesetzt. Eine zentrale Thematik, um den Übergang zu HRM2 abzuschliessen, stellt die Neubewertung der Bilanz dar. Sie ist notwendig, um die neuen Grundsätze der Rechnungslegung anzuwenden und somit die Vermögens-, Finanz- und Ertragslage den tatsächlichen Verhältnissen entsprechend darzustellen.

Gemäss Art. 47 FHG muss mit Inkrafttreten des neuen Gesetzes eine Neubewertung des Finanzvermögens, der Rückstellungen, der Rechnungsabgrenzungsposten, der Beteiligungen und Darlehen sowie weiterer ausgewählter Positionen des Verwaltungsvermögens stattfinden. Hinsichtlich des Verwaltungsvermögens ist die Neubewertung grundsätzlich freiwillig. Damit sich die Neubewertung transparent gestaltet und die Nachvollziehbarkeit gewährleistet ist, schreibt das Gesetz die Erstellung eines Bilanzanpassungsberichts vor. Dieser soll auf alle sich verändernden Positionen eingehen und somit die Differenzen zwischen der Schlussbilanz vom 31.12.2013 und der Eröffnungsbilanz vom 01.01.2014 aufzeigen.

Der vorliegende Bericht geht zuerst auf die Bilanzierungs- und Bewertungsgrundsätze ein. Anschliessend wird konkret auf die Neubewertung der Bilanz eingegangen. Die Schlussbilanz per 31.12.2013 wird der Eröffnungsbilanz per 01.01.2014 gegenüber gestellt und die wesentlichen Veränderungen werden aufgezeigt und kommentiert. Der Gemeinderatsbeschluss zur Neubewertung rundet den Bericht ab.

2 Bilanzierungs- und Bewertungsgrundsätze

Allgemeine Bilanzierungsgrundsätze

Mit den Bilanzierungsgrundsätzen wird festgelegt, ob ein Sachverhalt zu einem Vermögenszugang (Aktivierung) oder zum Ausweis einer neuen Verpflichtung (Passivierung) führt.

Vermögenswerte werden bilanziert, wenn

- sie einen künftigen wirtschaftlichen Nutzen hervorbringen oder ihre Nutzung zur Erfüllung öffentlicher Aufgaben genutzt werden und
- ihr Wert verlässlich ermittelt werden kann.

Verpflichtungen werden bilanziert, wenn

- deren Ursprung in einem Ereignis der Vergangenheit liegt,
- ihre Erfüllung sicher oder wahrscheinlich zu einem Mittelfluss führen wird und
- ihr Betrag verlässlich ermittelt werden kann.

Allgemeine Bewertungsgrundsätze

Es gilt für alle Positionen der Grundsatz der Einzelbewertung.

Die Bewertung des Verwaltungsvermögens erfolgt zu Anschaffungswerten. Die Entwertung durch die ordentliche Nutzung wird durch planmässige Abschreibungen über die angenommene Nutzungsdauer berücksichtigt. Nachhaltigen Wertverminderungen bzw. Wertaufholungen wird durch entsprechende Wertkorrekturen auf den jeweiligen Nutzwert Rechnung getragen, sobald eine solche Wertminderung absehbar ist.

Die Anlagen des Finanzvermögens werden zu Verkehrswerten bewertet. Die Verkehrswerte werden nicht planmässig abgeschrieben, sondern periodisch an neue Gegebenheiten angepasst. Eine Neuermittlung der Verkehrswerte wird insbesondere vorgenommen, wenn sich die Marktverhältnisse massgebend verändern.

Finanzielle Forderungen und Verbindlichkeiten werden zum Nominalwert bilanziert.

Kurzfristige Finanzanlagen

Die Wertschriften sind zum Kurswert auf Ende Jahr bewertet.

Anlagen des Finanzvermögens

Die Liegenschaften des Finanzvermögens sind mit dem amtlichen Verkehrswert in der Bilanz enthalten. Dieser wird erstmals im Jahr 2014 geschätzt und anschliessend alle fünf Jahre den neuen Marktgegebenheiten angepasst. Bewertungsänderungen werden der Neubewertungsreserve im Eigenkapital gutgeschrieben bzw. belastet.

Sachanlagen des Verwaltungsvermögens

Die Sachanlagen des Verwaltungsvermögens werden zum Anschaffungs- bzw. Herstellkostenwert bewertet. Die Aktivierungsgrenze beträgt gemäss Gemeinderatsbeschluss Fr. 50'000.00. Anschaffungen unter diesem Betrag werden im Anschaffungsjahr der Erfolgsrechnung belastet. Die Anlagen werden ab Nutzungsbeginn über die geschätzte Nutzungsdauer linear abgeschrieben. Es gelten folgende Nutzungsdauern:

Anlageklasse	Nutzungsdauer (in Jahren)	Abschreibungssätze in % (bei linearer Abschreibung)
Grundstücke unüberbaut	<i>keine Abschreibung</i>	
Gebäude / Hochbauten	25	4%
Reservoire	40	2.5%
Tiefbauten		
Strassen	40	2.5%
Kanalbauten / Leitungsnetze	40	2.5%
Brücken	40	2.5%
Mobilien, Maschinen, Fahrzeuge		
Mobilien	4	25%
Maschinen	4	25%
Fahrzeuge	4	25%
Abwasseranlagen	15	6.5%
Abfallanlagen	40	2.5%
Immaterielle Anlagen (Patent-, Firmen-, Verlags-, Konzessions-, Lizenz- und andere Nutzungsrechte, Goodwill)	5	20%
Informatik		
Hardware	3	33.3%
Software	5	20%

Wird eine Anschaffung getätigt, welche die geschätzte Nutzungsdauer verlängert oder einen zukünftigen Nutzen schafft, wird der entsprechende Betrag aktiviert.

Investitionsbeiträge

An Dritte entrichtete Investitionsbeiträge werden aktiviert, wenn die mitfinanzierte Anlage einen langfristigen Nutzen für die Öffentlichkeit erbringt und ein durchsetzbarer Rückerstattungsanspruch bei Zweckentfremdung besteht.

Fremdkapital

Das Fremdkapital wird zum Nominalwert bewertet.

3 Neubewertung

Nachfolgend werden die Veränderungen der neuen Rechnungslegung in der Bilanz per 01. Januar 2014 zur Bilanz per 31. Dezember 2013 aufgezeigt und anschliessend kommentiert.

3.1 Bilanz per 01.01.2014 (Überleitungstabelle)

	Bilanz 31.12.13	Umbu- chungen	Bilanz 01.01.14	Verän- derung	Erläuter- ungen
1 Aktiven	9'331'239.43		10'760'109.43		
10 Finanzvermögen	7'176'460.18		7'656'147.63		
100 Fl. Mittel und kurzfr. Geldanlagen	2'750'147.69		2'750'147.69		
101 Forderungen	1'966'452.73		1'966'452.73		
102 Kurzfristige Finanzanlagen	17'346.38		17'346.38		
104 Aktive Rechnungsabgrenzungen	511'630.83		511'630.83		
107 Finanzanlagen	156'450.00		265'570.00		
1070.00 Aktien und Anteilsscheine	115'000.00		224'120.00		
Mineral- und Heilbad Unterrechten AG	0.00		1'120.00	1'120.00	3.4
Appenzellerland Tourismus AG	0.00		3'000.00	3'000.00	3.4
Gen. Alterssiedlung Kronenwiese	5'000.00		10'000.00	5'000.00	3.4
Gen. Alterssiedlung Kronenwiese	10'000.00		10'000.00		3.4
Gen. Alterssiedlung Kronenwiese	100'000.00		200'000.00	100'000.00	3.4
<u>Umbuchung auf Verwaltungsvermögen:</u>					
Umbuchung IG GIS AG	0.00	0.00	0.00		3.4/3.2
1071.00 Verzinsliche Anlagen	41'450.00		41'450.00		
108 Sachanlagen FV	1'774'432.55		2'145'000.00		
1080.00 Grundstücke FV	161'000.00		1'491'000.00		
Bauland GS Nr. 244, Viehschauwiese	150'000.00		760'000.00	610'000.00	3.4
Bauland GS Nr. 1524, Hinterdorf	0.00		223'000.00	223'000.00	3.4
Bauland GS Nr. 1525, Hinterdorf	0.00		464'000.00	464'000.00	3.4
Landwirtschaftsland GS Nr. 1549, Lippenrüti	11'000.00		26'000.00	15'000.00	3.4/3.3
<u>Umbuchung von Verwaltungsvermögen:</u>					
Landwirtschaftsland GS Nr. 1356, Högli	0.00	0.00	18'000.00	18'000.00	3.4/3.3
1084.00 Gebäude FV	1'613'432.55		654'000.00		
Wohnhaus Dorf 42	300'000.00		330'000.00	30'000.00	3.4
Wohnhaus Kronenstrasse 199	250'000.00		191'000.00	-59'000.00	3.4
Liegenschaft Lippenrüti	133'000.00		133'000.00		3.4
<u>Umbuchung auf Verwaltungsvermögen:</u>					
Gasthaus Krone	540'432.55	-540'432.55	0.00		3.2
Geschäftshaus Dorf 2	390'000.00	-390'000.00	0.00		3.2
Garagengebäude Dorf 13	0.00	0.00	0.00		3.2
Lagergebäude Dorf 16	0.00	0.00	0.00		3.2

	Bilanz 31.12.13	Umbu- chungen	Bilanz 01.01.14	Verän- derung	Erläuter- ungen
14 Verwaltungsvermögen	2'154'779.25		3'103'961.80		
140 Sachanlagen VV	2'142'279.25		3'072'711.80		
Tiefbauten Wasserversorgung	1'203'285.19		1'203'285.19		
Hochbauten Reservoir	938'994.06		938'994.06		
<u>Umbuchung von Finanzvermögen:</u>					
Gasthaus Krone	0.00	540'432.55	540'432.55		3.2
Geschäftshaus Dorf 2	0.00	390'000.00	390'000.00		3.2
Garagengebäude Dorf 13	0.00	0.00	0.00		3.2
Lagergebäude Dorf 16	0.00	0.00	0.00		3.2
<u>Umbuchung auf Finanzvermögen:</u>					
Landwirtschaftsland Nr. 1356, Högli	0.00	0.00	0.00		3.3
145 Beteiligungen, Grundkapitalien	12'500.00		31'250.00		
1454.00 Beteiligungen an öffentlichen Unternehmungen	12'500.00		31'250.00		
AR Informatik AG	12'500.00		31'250.00	18'750.00	3.5
<u>Umbuchung von Finanzvermögen:</u>					
IG GIS AG	0.00	0.00	0.00		3.2
2 Passiven	-9'331'239.43		10'760'109.43		
20 Fremdkapital	-2'833'165.45		-2'833'165.45		
200 Laufende Verbindlichkeiten	-1'360'361.07		-1'360'361.07		
204 Passive Rechnungsabgrenzung	-73'552.03		-73'552.03		
206 Langfristige Finanzverbindlichkeiten	-1'200'000.00		-1'200'000.00		
209 Verbindlichk.gegenüber Spezialfinanzierung im FK	-199'252.35		-199'252.35		
29 Eigenkapital	-6'498'073.98		-7'926'943.98		
290 Verpflichtungen gegenüber Spezialfinanzierung im EK	-1'406'341.49		-1'406'341.49		
2900.00 Spezialfinanzierung Wasserversorgung	-78'423.93		-78'423.93		
2900.10 Spezialfinanzierung Abwasserbeseitigung	-859'737.45		-859'737.45		
2900.11 Werterhalt Abwasserbeseitigung	-289'573.25		-289'573.25		
2900.20 Spezialfinanzierung Abfallwirtschaft	-178'606.86		-178'606.86		
291 Fonds	-1'910'824.89		-1'910'824.89		
292 Rücklagen der Globalbudgetbereiche	-23'051.14		-23'051.14		
295 Aufwertungsreserve VV	0.00		-18'750.00	18'750.00	
296 Neubewertungsreserven FV	0.00		-1'410'120.00	1'410'120.00	
299 Bilanzüberschuss/-fehlbetrag	-3'157'856.46		-3'157'856.46		
Kontrollsumme		0.00		0.00	

3.2 Übertragungen vom Finanz- ins Verwaltungsvermögen

Die Aktien der IG GIS AG wurden vom Finanz- ins Verwaltungsvermögen übertragen. Die IG GIS AG stellt im Auftrag der Mitglieder der Interessengemeinschaft Dienstleistungen für ein gemeinsames Geografisches Informationssystem bereit.

Die übertragenen Liegenschaften befinden sich auf Grundstücken der Gemeinde, mit denen ein öffentlicher Auftrag verbunden ist. Die übertragenen Liegenschaften sind für sich alleine betrachtet von untergeordneter Rolle. Es handelt sich um die Liegenschaften „Gasthaus Krone“ und „Geschäftshaus Dorf 2“.

3.3 Übertragungen vom Verwaltungs- ins Finanzvermögen

Es handelt sich um ein landwirtschaftlich genutztes Grundstück in der Landwirtschaftszone. Mit diesem Grundstück ist kein öffentlicher Auftrag verbunden. Das Grundstück ist verpachtet.

3.4 Neubewertungen Finanzvermögen

Gemäss FHG Art. 35 wird das Finanzvermögen mit dem Verkehrswert bilanziert.

Bei den Aktien und Anteilscheinen gibt es folgende Anpassungen:

Die Aktien der Appenzellerland Tourismus AG, Teufen haben einen Wert von Fr. 1'000.00 pro Aktie. Die Aktien sind mit Fr. 0.00 bilanziert. Es erfolgt eine Aufwertung um Fr. 3'000.00 (3 Namenaktien à Fr. 1'000.00).

Die Aktien des Mineral- und Heilbad Unterrechstein AG, Grub haben einen Wert von Fr. 112.00 pro Aktie. Die Aktien sind mit Fr. 0.00 bilanziert. Es erfolgt eine Aufwertung um Fr. 1'120.00 (10 Namenaktien à Fr. 112.00).

Die Anteilscheine der Genossenschaft Alterssiedlung Kronenwiese haben einen Wert von Fr. 1'000.00 und Fr. 500.00 pro Anteilschein. Dies entspricht dem Nominalwert. Die Anteilscheine sind mit Fr. 115'000.00 bilanziert. Es erfolgt eine Aufwertung um Fr. 105'000.00

Folgende Aktien und Anteilscheine werden mit einem Betrag von Fr. 0.00 bewertet:

- Feriendorf Urnäsch AG, Urnäsch (3 Namenaktien à Fr. 1'000.00)
- Genossenschaft Kino Rosental, Heiden (20 Anteilscheine à Fr. 100.00)
- Genossenschaft Kino Rosental, Heiden (5 Anteilscheine à Fr. 100.00)
- IG Appenzeller Naturstrom Genossenschaft, Oberegg (1 Anteilschein à Fr. 1'000.00)

Bei den Liegenschaften wurden die Grundstücke und Gebäude durch die kantonale Grundstücksschätzungskommission geschätzt. Für alle Liegenschaften und Grundstücke im Finanzvermögen wurden diese Werte übernommen. Einzig für die landwirtschaftlichen Grundstücke wurde der letzte amtliche Verkehrswert als Wert eingesetzt. Netto resultiert ein Mehrwert von Fr. 1'301'000.00.

Durch die Veränderungen im Finanzvermögen resultiert auf der Passivseite eine Neubewertungsreserve von Fr. 1'410'120.00. Diese Differenzen werden gemäss Art. 47 Abs. 2 FHG als Neubewertungsreserven im Eigenkapital bilanziert und sind zweckgebunden für den Ausgleich künftiger Wertberichtigungen im Finanzvermögen zu verwenden.

3.5 Aufwertungen Verwaltungsvermögen

Bei den Liegenschaften des Verwaltungsvermögens werden keine Bewertungskorrekturen vorgenommen, da der Gemeinderat beschlossen hat, auf eine einmalige Aufwertung des Verwaltungsvermögens zu verzichten.

Weiter wird vorgeschrieben, dass Beteiligungen und Darlehen in jedem Fall neu zu bewerten sind.

Die Aktien der AR Informatik AG, Herisau haben einen Wert von Fr. 1'250.00 pro Aktie. Die Aktien sind mit Fr. 500.00 pro Aktie bilanziert. Es erfolgt eine Aufwertung um Fr. 18'750.00 (25 Namenaktien à Fr. 750.00) auf neu Fr. 31'250.00.

Folgende Aktien werden mit einem Betrag von Fr. 0.00 bewertet:

- IG GIS AG, St. Gallen (50 Namenaktien à Fr. 5.00)

4 Beschluss des Gemeinderates

Der Gemeinderat beschliesst:

1. Den Bilanzanpassungsbericht zur Neubewertung der Bilanz per 01. Januar 2014 inklusive der Überleitungstabelle und den dazugehörigen Erläuterungen, welche integrierenden Bestandteil dieses Beschlusses bilden, zu genehmigen.
2. Folgende Überführungen vom Finanzvermögen ins Verwaltungsvermögen zu genehmigen:
Aktien IG GIS AG
Gasthaus Krone
Geschäftshaus Dorf 2
Garagengebäude Dorf 13
Lagergebäude Dorf 16
3. Folgende Überführungen vom Verwaltungsvermögen ins Finanzvermögen zu genehmigen:
Landwirtschaftsland GS Nr. 1356, Högli
4. Die Ergebnisse der per 01. Januar 2014 durchgeführten Neubewertung des Finanzvermögens bzw. der Liegenschaften des Finanzvermögens, welche integrierenden Bestandteil dieses Beschlusses bilden, zu genehmigen.
5. Die Ergebnisse der per 01. Januar 2014 durchgeführten Neubewertung des Verwaltungsvermögens, welche integrierenden Bestandteil dieses Beschlusses bilden, zu genehmigen.
6. Der Bericht wird gemeinsam mit der Jahresrechnung 2014 dem fakultativen Referendum unterstellt.

Grundlagen und Grundsätze der Rechnungslegung

Angewandtes Regelwerk und Abweichungen

Die Jahresrechnung wurde in Übereinstimmung mit dem kantonalen Finanzhaushaltsgesetz vom 04.06.2012 (Stand 01.01.2014) erstellt. Dieses beruht auf den Grundsätzen des Harmonisierten Rechnungsmodells 2 (HRM2) der Konferenz der Kantonalen Finanzdirektoren. Die Empfehlungen von HRM2 sind in der Rechnung ohne Abweichungen umgesetzt.

Elemente der Jahresrechnung

Die folgenden Elemente bilden integrierende Teile der Jahresrechnung: Erfolgsrechnung, Investitionsrechnung, Geldflussrechnung, Bilanz und Anhang.

Die **Erfolgsrechnung** weist die Erträge und Aufwendungen des Geschäftsjahres aus. Sie wird zweistufig erstellt. In der ersten Stufe sind die mit der ordentlichen Tätigkeit zusammen hängenden Erträge und Aufwendungen im Vergleich mit den budgetierten Beträgen dargestellt. Zusammen mit dem Ergebnis aus der Finanzierung zeigt der Saldo dieser Stufe das operative Ergebnis. Die zweite Stufe enthält die ausserordentlichen Erfolge sowie Bildungen und Auflösungen von Reservepositionen.

In der **Investitionsrechnung** werden die kreditpflichtigen Ausgaben für Investitionen in das Verwaltungsvermögen und die mit solchen Investitionen zusammenhängenden Einnahmen ausgewiesen und den im Voranschlag dafür gesprochenen Krediten gegenübergestellt.

Die **Geldflussrechnung** stellt die Geldflüsse aus der betrieblichen Tätigkeit, den Investitions- und den Finanzierungsvorgängen dar. Als Saldo resultiert die Veränderung der Flüssigen Mittel gegenüber dem Vorjahr.

Die **Bilanz** weist als Bestandesrechnung auf der Aktivseite die Vermögenswerte und auf der Passivseite die Verpflichtungen und das Eigenkapital aus. Die Vermögenswerte werden unterteilt in Finanzvermögen und Verwaltungsvermögen.

Im **Anhang** sind diejenigen zusätzlichen Informationen offengelegt, die für das grundsätzliche Verständnis der Rechnung und den verlässlichen Überblick über die finanzielle Lage und Entwicklung notwendig sind.

Wesentliche Rechnungslegungsgrundsätze

Allgemeine Bilanzierungsgrundsätze

Vermögenswerte werden in den Aktiven der Bilanz geführt, wenn sie einen künftigen wirtschaftlichen Nutzen generieren oder sie unmittelbar zur Erfüllung einer öffentlichen Aufgabe genutzt werden und ihr Wert verlässlich ermittelt werden kann.

Fremdkapital auf der Passivseite der Bilanz sind Verpflichtungen aufgrund eines Ereignisses mit Ursprung in der Vergangenheit, zu deren Erfüllung mit einem Mittelabfluss gerechnet werden muss und deren Betrag zuverlässig ermittelt werden kann. Wenn der Zeitpunkt der Erfüllung und die Höhe des künftigen Mittelabflusses mit Unsicherheiten behaftet sind, wird eine Verbindlichkeit in der Form einer Rückstellung gebildet.

Als Ertrag gilt der gesamte Wertzuwachs innerhalb einer bestimmten Periode. Alle Erträge werden in der Periode ihrer Verursachung erfasst. Ein Ertrag gilt als realisiert, wenn in der betreffenden Periode ein Zufluss an wirtschaftlichem oder öffentlichem Nutzen stattgefunden hat, der verlässlich ermittelt werden kann.

Als Aufwand gilt der gesamte Wertverzehr innerhalb einer bestimmten Periode. Alle Aufwände werden in der Periode ihrer Verursachung erfasst. Ein Aufwand gilt als eingetreten, wenn in der betreffenden Periode ein Abfluss an wirtschaftlichem oder öffentlichem Nutzen stattgefunden hat, der verlässlich ermittelt werden kann.

Allgemeine Bewertungsgrundsätze

Es gilt für alle Positionen der Grundsatz der Einzelbewertung.

Die Bewertung des **Verwaltungsvermögens** erfolgt zu Anschaffungswerten. Die Entwertung durch die ordentliche Nutzung wird durch planmässige Abschreibungen über die angenommene Nutzungsdauer berücksichtigt. Nachhaltigen Wertverminderungen bzw. Wertaufholungen wird durch entsprechende Wertkorrekturen auf den jeweiligen Nutzenwert Rechnung getragen, sobald eine solche Wertminderung absehbar ist. Für nicht budgetierte notwendige Wertkorrekturen sind Kreditüberschreitungen möglich; sie werden mit der Abnahme der Rechnung genehmigt.

Die Anlagen des **Finanzvermögens** werden zu Verkehrswerten bewertet. Die Verkehrswerte werden nicht planmässig abgeschrieben, sondern periodisch an neue Gegebenheiten angepasst. Eine Neuermittlung der Verkehrswerte wird insbesondere vorgenommen, wenn sich die Marktverhältnisse massgebend verändern.

Finanzielle Forderungen und Verbindlichkeiten werden zum **Nominalwert** bilanziert.

Kurzfristige Finanzanlagen

Die Wertschriften sind zum Kurswert auf Ende Jahr bewertet.

Anlagen des Finanzvermögens

Die Liegenschaften des Finanzvermögens sind mit dem amtlichen Verkehrswerte in der Bilanz enthalten. Dieser wird periodisch, mindestens aber alle fünf Jahre, an neue Marktgegebenheiten angepasst. Bewertungsänderungen werden der Neubewertungsreserve im Eigenkapital gutgeschrieben bzw. belastet.

Sachanlagen des Verwaltungsvermögens

Die Sachanlagen des Verwaltungsvermögens werden zum Anschaffungs- bzw. Herstellkostenwert bewertet. Die Aktivierungsgrenze beträgt Fr. 50'000.00; Anschaffungen unter diesem Betrag werden im Anschaffungsjahr der Erfolgsrechnung belastet. Die Anlagen werden ab Nutzungsbeginn über die geschätzte Nutzungsdauer linear abgeschrieben. Es gelten folgende Nutzungsdauern:

Anlageklasse	Nutzungsdauer in Jahren
Unüberbaute Grundstücke	keine Abschreibung
Gebäude, Hochbauten	25 Jahre
Reservoir	40 Jahre
Tiefbauten	
- Strassen	40 Jahre
- Kanalbauten/Leitungsnetze	40 Jahre
- Brücken	40 Jahre
Abwasseranlagen	15 Jahre
Abfallanlagen	40 Jahre
Mobilien, Maschinen, Fahrzeuge	
- Mobilien	4 Jahre
- Maschinen	4 Jahre
- Fahrzeuge	4 Jahre
Informatik	
- Hardware	3 Jahre
- Software	5 Jahre
Immaterielle Anlagen (Patent-, Firmen-, Verlags-, Konzessions-, Lizenz- und Andere Nutzungsrechte, Goodwill)	5 Jahre

Wird eine Anschaffung getätigt, welche die geschätzte Nutzungsdauer verlängert oder einen zukünftigen Nutzen schafft, wird der entsprechende Betrag aktiviert.

Investitionsbeiträge

An Dritte entrichtete Investitionsbeiträge werden aktiviert, wenn die mitfinanzierte Anlage einen langfristigen Nutzen für die Öffentlichkeit erbringt und ein durchsetzbarer Rückerstattungsanspruch bei Zweckentfremdung besteht.

Fiskalertrag

Die Steuererträge werden bei Rechnungsstellung verbucht (sog. Soll-Prinzip). Die direkten Steuern (Ertrags- und Einkommens-steuern) eines Jahres setzen sich in der Regel aus den Vorausrechnungen für das laufende Jahr und den Differenzrechnungen der Vorjahre aufgrund von definitiven Veranlagungen zusammen.

Auch Objekt- und Spezialsteuern werden nach dem Soll-Prinzip verbucht.

Anlagenspiegel nach Anlagenhauptklasse

	Total	Finanzanlagen 107	Sachanlagen FV 108	Sachanlagen VV 140	Immaterielle Anlagen 142	Beteiligungen, Grundkapitalien 145	Investitions- beiträge 146
Anschaffungskosten							
Stand per 01.01.	6'033'182.91	156'450.00	1'774'432.50	3'960'241.71	127'374.05	12'500.00	2'184.65
Zugänge	906'567.84			855'909.99	6'913.80		43'744.05
Abgänge/Verkäufe	-141'059.95	-8'060.00	-132'999.95				
Zuschreibungen	1'428'870.00	109'120.00	1'301'000.00			18'750.00	
Umbuchungen	0.00		-930'432.55	930'432.55			
Stand per 31.12.	8'227'560.80	257'510.00	2'012'000.00	5'746'584.25	134'287.85	31'250.00	45'928.70
Kumulierte Abschreibungen							
Stand per 01.01.	-1'947'521.16			-1'817'962.46	-127'374.05		-2'184.65
Planmässige Abschreibungen	-130'619.60			-124'500.55	-1'700.00		-4'419.05
Stand per 31.12.	-2'078'140.76	0.00	0.00	-1'942'463.01	-129'074.05	0.00	-6'603.70
Buchwert per 31.12.	6'149'420.04	257'510.00	2'012'000.00	3'804'121.24	5'213.80	31'250.00	39'325.00

Eigenkapitalnachweis		Stand per 01.01.2014	Spezialfinanzierungen		Fonds		Aufwertungs- reserve	Neubewert- ungsreserve	Jahres- ergebnis	Stand per 31.12.2014
			Einlage	Entnahme	Einlage	Entnahme				
290	Spezialfinanzierungen im Eigenkapital	1'406'341.49	166'721.08	-106'934.22	0.00	0.00	0.00	0.00	0.00	1'466'128.35
	Wasserversorgung	78'423.93	100'051.61							178'475.54
	Abwasserbeseitigung	859'737.45		-35'782.00						823'955.45
	Abwasserbeseitigung, Werterhalt	289'573.25	55'503.82	-71'152.22						273'924.85
	Abfallwirtschaft	178'606.86	11'165.65							189'772.51
291	Fonds im Eigenkapital	1'910'824.89	0.00	0.00	250'021.10	-125'149.80	0.00	0.00	0.00	2'035'696.19
	Wohltätigkeitsfonds	122'884.30				-2'000.00				120'884.30
	Wirtschaftsförderungsfonds	75'912.75								75'912.75
	Strassenfonds	664'767.05			250'021.10	-112'629.00				802'159.15
	Gemeindeentwicklungsfonds	155'191.15				-4'180.80				151'010.35
	Alterswohlfonds	717'412.14				-500.00				716'912.14
	Jugendförderungs- und Landwirtschaftsfonds	14'886.45								14'886.45
	Feuerweiherrfonds	150'450.85				-4'931.55				145'519.30
	Bibliotheksfonds	9'320.20				-908.45				8'411.75
292	Rücklagen der Globalbudgetbereiche	23'051.14	0.00	-22'498.41	0.00	0.00	0.00	0.00	0.00	552.73
	Teil-Globalbudget Schule	23'051.14		-22'498.41						552.73
295	Aufwertungsreserve VV	0.00	0.00	0.00	0.00	0.00	18'750.00	0.00	0.00	18'750.00
	Aufwertungsreserve Verwaltungsvermögen	0.00					18'750.00			18'750.00
296	Neubewertungsreserve FV	0.00	0.00	0.00	0.00	0.00	1'410'120.00	0.00	0.00	1'410'120.00
	Neubewertungsreserve Finanzvermögen	0.00					1'410'120.00			1'410'120.00
299	Bilanzüberschuss/-fehlbetrag	3'157'856.46	0.00	0.00	0.00	0.00	0.00	0.00	832'131.64	3'989'988.10
	Kumulierte Ergebnisse der Vorjahre	3'157'856.46							832'131.64	3'157'856.46
	Total	6'498'073.98	166'721.08	-129'432.63	250'021.10	-125'149.80	18'750.00	1'410'120.00	832'131.64	8'921'235.37

Gewährleistungsspiegel /Eventualverpflichtungen				
Name Sitz	Eigentümer wesentliche Miteigentümer	Angaben zu den gesicherten Leistungen (Art, Betrag, Verfall, Zinsangaben, etc.)	Spezifische zusätzliche Angaben	Zahlungsströme im Berichtsjahr
Privatrechtliche Unternehmen (nach OR/ZGB)				
Regionale Tierkörpersammelstelle und	Tierkörpersammelstelle, Notschlachthanlage	Betriebskostenaufteilung gemäss Anzahl Einwohner und Viehbestand		Fr. 6'305.05
Öffentlich-rechtliche Unternehmen				
Regionale Feuerwehr Heiden- Eggersriet-Grub-Wolfhalden	Zweckverband	Kostenverteilung gemäss Anzahl Einwohner	Im Falle der Auflösung Haftung solidarisch nach interkommun- alem Kostenteiler	Fr. 162'399.70
Zweckverband MSAV	Grub, Heiden, Lutzenberg, Rehetobel, Reute, Wald, Walzenhausen, Wolfhalden, Eggersriet,	Musikalische Ausbildung während Volksschuljahre		Fr. 39'938.45
Öffentlich-rechtliche Verträge				
Personal-Dienstbarkeitsvertrag	Kirchgemeinde	Nutzungsrecht zu Gunsten Kirchgemeinde Kostenverteilung je 50% für baulichen Unterhalt und Versicherungsprämien, spezielle Betriebskosten zu Lasten Einwohnergemeinde		Fr. -33'867.15

Finanzkennzahlen erster Priorität	Rechnung 2014	Rechnung 2013	Richtwerte	
Nettoverschuldungsquotient (NS/FE)	-82.30%	-65.55%	< 100%	gut
Nettoschuld I (NS)	-5'041'325.33	-4'343'294.73	100% - 150%	genügend
Fiskalertrag (FE)	6'125'594.30	6'625'880.46	> 150%	schlecht

Diese Kennzahl gibt an, welcher Anteil der Fiskalerträge bzw. wieviel Jahrestriechen erforderlich wären, um die Nettoschulden abzutragen. Aussergewöhnliche Einmalige Steuerträge können die Aussagekraft der Kennzahl beeinträchtigen.

Selbstfinanzierungsgrad (SF/NI)	123.76%	265.63%	> 100%	Hochkonjunktur
Selbstfinanzierung (SF)	1'122'006.24	2'613'246.07	80% - 100%	Normalfall
Nettoinvestitionen (NI)	906'567.84	983'800.41	50% - 80%	Abschwung

Diese Kennzahl gibt an, welchen Anteil der Nettoinvestitionen aus eigenen Mitteln finanziert werden können. Je kleiner das Gemeinwesen ist, desto grössere Schwankungen sind möglich.

Zinsbelastungsanteil (NZA / LE)	-0.02%	0.29%	0% - 4%	gut
Nettozinsaufwand (NZA)	-1'681.50	28'792.05	4% - 9%	genügend
Laufender Ertrag (LE)	9'112'772.83	9'998'229.49	> 9%	schlecht

Diese Kennzahl gibt an, welcher Ertragsanteil durch den Zinsaufwand gebunden ist. Je tiefer der Wert, desto grösser der Handlungsspielraum.

Finanzkennzahlen zweiter Priorität	Rechnung 2014	Rechnung 2013	Richtwerte	
Nettoschuld I (Nettovermögen = -)	-5'041'325.33	-4'343'294.73		
Fremdkapital	2'270'529.57	2'833'165.45		
Finanzvermögen	-7'311'854.90	-7'176'460.18		
Nettoschuld II (Nettovermögen = -)	-5'072'575.33	-4'355'794.73		
Verwaltungsvermögen	3'879'910.04	2'154'779.25		
Darlehen und Beteiligungen	-31'250.00	-12'500.00		
Eigenkapital	-8'921'235.37	-6'498'073.98		
Einwohner 2014/13	1'749.00	1'728.00		
Nettoschuld I pro Einwohner	-2'882.40	-2'513.48	< 0	Nettovermögen
Nettoschuld II pro Einwohner	-2'900.27	-2'520.71	bis 1'000	geringe Verschuldung
			bis 2'500	mittlere Verschuldung
Kapitaldienstanteil (KD/LE)	1.41%	3.58%	< 5%	geringe Belastung
Kapitaldienst (KD)	128'938.10	357'654.81	5% - 15%	tragbare Belastung
Laufender Ertrag (LE)	9'112'772.83	9'998'229.49	> 15%	hohe Belastung
Selbstfinanzierungsanteil (SF/LE)	12.31%	26.14%	> 20%	gut
Selbstfinanzierung (SF)	1'122'006.24	2'613'246.07	10% - 20%	mittel
Laufender Ertrag (LE)	9'112'772.83	9'998'229.49	< 10%	schlecht
Investitionsanteil (BI/GA)	11.14%	11.77%	< 10%	schwache Investitionstätigkeit
Bruttoinvestitionen (BI)	1'000'374.29	1'009'274.26	10% - 20%	mittlere Investitionstätigkeit
Gesamtausgaben (GA)	8'977'392.13	8'571'338.68	20% - 30%	starke Investitionstätigkeit
Bruttoverschuldungsanteil (BS/LE)	22.02%	25.61%	< 50%	sehr gut
Bruttoschulden (BS)	2'006'394.02	2'560'361.07	50% - 100%	gut
Laufender Ertrag (LE)	9'112'772.83	9'998'229.49	100% - 150%	mittel
			150% - 200%	schlecht
			> 200%	kritisch

Funktionale Gliederung		Rechnung 2014		Voranschlag 2014		Rechnung 2013	
		Aufwand	Ertrag	Aufwand	Ertrag	Aufwand	Ertrag
0	ALLGEMEINE VERWALTUNG	1'096'348.44	426'494.00	1'085'600.00	317'100.00	1'259'908.48	348'904.29
	<i>Nettoergebnis</i>		669'854.44		768'500.00		911'004.19
01	Legislative und Exekutive	179'076.90	2'183.10	196'800.00	600.00	190'538.70	563.70
	<i>Nettoergebnis</i>		176'893.80		196'200.00		189'975.00
011	Legislative	24'710.90	2'183.10	31'400.00	600.00	27'491.85	563.70
012	Exekutive	154'366.00		165'400.00		163'046.85	
02	Allgemeine Dienste	917'271.54	424'310.90	888'800.00	316'500.00	1'069'369.78	348'340.59
	<i>Nettoergebnis</i>		492'960.64		572'300.00		721'029.19
022	Übrige allgemeine Dienste	790'559.14	331'910.55	803'700.00	294'500.00	769'603.68	322'607.34
029	Übrige Verwaltungsliegenschaften	126'712.40	92'400.35	85'100.00	22'000.00	299'766.10	25'733.25
1	ÖFFENTLICHE ORDNUNG UND SICHERHEIT, VERTEIDIGUNG	261'205.80	192'745.41	275'200.00	180'700.00	305'807.95	278'416.81
	<i>Nettoergebnis</i>		68'460.39		94'500.00		27'391.14
14	Allgemeines Rechtswesen	48'407.05	35'651.05	53'500.00	40'700.00	56'205.80	56'746.65
	<i>Nettoergebnis</i>		12'756.00		12'800.00	540.85	
140	Allgemeines Rechtswesen	48'407.05	35'651.05	53'500.00	40'700.00	56'205.80	56'746.65
15	Feuerwehr	168'207.80	136'789.61	183'000.00	137'000.00	172'078.45	143'861.31
	<i>Nettoergebnis</i>		31'418.19		46'000.00		28'217.14
150	Feuerwehr	168'207.80	136'789.61	183'000.00	137'000.00	172'078.45	143'861.31
16	Verteidigung	44'590.95	20'304.75	38'700.00	3'000.00	77'523.70	77'808.85
	<i>Nettoergebnis</i>		24'286.20		35'700.00	285.15	

Funktionale Gliederung		Rechnung 2014		Voranschlag 2014		Rechnung 2013	
		Aufwand	Ertrag	Aufwand	Ertrag	Aufwand	Ertrag
161	Militärische Verteidigung	2'500.00		2'500.00		12'115.25	
162	Zivile Verteidigung	42'090.95	20'304.75	36'200.00	3'000.00	65'408.45	77'808.85
2	BILDUNG	4'102'576.81	1'161'364.91	3'908'900.00	1'064'600.00	3'894'035.38	1'104'210.26
	<i>Nettoergebnis</i>		<i>2'941'211.90</i>		<i>2'844'300.00</i>		<i>2'789'825.12</i>
21	Obligatorische Schule	4'020'876.81	1'161'364.91	3'827'200.00	1'064'600.00	3'791'935.38	1'104'210.26
	<i>Nettoergebnis</i>		<i>2'859'511.90</i>		<i>2'762'600.00</i>		<i>2'687'725.12</i>
211	Eingangsstufe	328'752.40	99'056.40	291'500.00	86'100.00	276'417.00	76'256.90
212	Primarstufe	1'286'363.90	291'942.55	1'237'400.00	271'400.00	1'221'068.44	283'671.20
213	Oberstufe / Sekundarstufe I	1'576'466.11	713'794.45	1'422'200.00	663'100.00	1'325'879.87	692'500.15
214	Musikschulen	39'938.45		40'000.00		35'517.80	
217	Schulliegenschaften	504'448.35	33'073.10	482'300.00	20'400.00	600'248.97	25'513.10
219	Übrige obligatorische Schule	284'907.60	23'498.41	353'800.00	23'600.00	332'803.30	26'268.91
22	Sonderschulen	81'600.00		81'600.00		102'000.00	
	<i>Nettoergebnis</i>		<i>81'600.00</i>		<i>81'600.00</i>		<i>102'000.00</i>
220	Sonderschulen	81'600.00		81'600.00		102'000.00	
29	Übriges Bildungswesen	100.00		100.00		100.00	
	<i>Nettoergebnis</i>		<i>100.00</i>		<i>100.00</i>		<i>100.00</i>
299	Übrige Bildung	100.00		100.00		100.00	
3	KULTUR, SPORT UND FREIZEIT, KIRCHE	110'948.80	37'392.65	134'000.00	34'500.00	140'871.30	36'574.10
	<i>Nettoergebnis</i>		<i>73'556.15</i>		<i>99'500.00</i>		<i>104'297.20</i>
31	Kulturerbe	400.00		200.00		8'524.00	

Funktionale Gliederung		Rechnung 2014		Voranschlag 2014		Rechnung 2013	
		Aufwand	Ertrag	Aufwand	Ertrag	Aufwand	Ertrag
	<i>Nettoergebnis</i>		400.00		200.00		8'524.00
312	Denkmalpflege und Heimatschutz	400.00		200.00		8'524.00	
32	Übrige Kultur	15'249.45	3'525.50	19'100.00	2'500.00	26'565.35	3'207.00
	<i>Nettoergebnis</i>		11'723.95		16'600.00		23'358.35
321	Bibliotheken	13'234.45	2'114.50	14'100.00	2'500.00	13'200.90	2'008.00
329	Übrige Kultur	2'015.00	1'411.00	5'000.00		13'364.45	1'199.00
33	Medien	16'378.40		17'200.00		16'484.40	
	<i>Nettoergebnis</i>		16'378.40		17'200.00		16'484.40
331	Film und Kino	200.00		200.00		200.00	
332	Massenmedien	16'178.40		17'000.00		16'284.40	
34	Sport und Freizeit	28'658.25		46'600.00		36'605.80	
	<i>Nettoergebnis</i>		28'658.25		46'600.00		36'605.80
341	Sport	9'045.45		18'000.00		19'886.75	
342	Freizeit	19'612.80		28'600.00		16'719.05	
35	Kirchen und religiöse Angelegenheiten	50'262.70	33'867.15	50'900.00	32'000.00	52'691.75	33'367.10
	<i>Nettoergebnis</i>		16'395.55		18'900.00		19'324.65
350	Kirchen und religiöse Angelegenheiten	50'262.70	33'867.15	50'900.00	32'000.00	52'691.75	33'367.10
4	GESUNDHEIT	284'377.25	744.00	364'200.00	700.00	326'282.05	674.25
	<i>Nettoergebnis</i>		283'633.25		363'500.00		325'607.80
41	Spitäler, Kranken- und Pflegeheime	192'654.70		270'000.00		249'710.15	
	<i>Nettoergebnis</i>		192'654.70		270'000.00		249'710.15

Funktionale Gliederung		Rechnung 2014		Voranschlag 2014		Rechnung 2013	
		Aufwand	Ertrag	Aufwand	Ertrag	Aufwand	Ertrag
412	Alters-, Kranken- und Pflegeheime	192'654.70		270'000.00		249'710.15	
42	Ambulante Krankenpflege	88'973.10		90'400.00		72'507.00	
	<i>Nettoergebnis</i>		88'973.10		90'400.00		72'507.00
421	Ambulante Krankenpflege	88'973.10		90'400.00		72'507.00	
43	Gesundheitsprävention	2'749.45	744.00	3'800.00	700.00	4'064.90	674.25
	<i>Nettoergebnis</i>		2'005.45		3'100.00		3'390.65
433	Schulgesundheitsdienst	2'579.45	744.00	3'600.00	700.00	3'894.90	674.25
434	Lebensmittelkontrolle	170.00		200.00		170.00	
5	SOZIALE SICHERHEIT	904'261.74	149'188.39	772'400.00	74'100.00	756'282.80	104'772.84
	<i>Nettoergebnis</i>		755'073.35		698'300.00		651'509.96
52	Invalidität	132'900.00		150'500.00		133'115.00	
	<i>Nettoergebnis</i>		132'900.00		150'500.00		133'115.00
522	Ergänzungsleistungen IV	132'040.00		149'500.00		132'185.00	
523	Invalidenheime	860.00		1'000.00		930.00	
53	Alter und Hinterlassene	196'713.85		163'300.00		155'649.65	
	<i>Nettoergebnis</i>		196'713.85		163'300.00		155'649.65
531	Alters- und Hinterlassenenversicherung AHV	2'013.50				252.00	
532	Ergänzungsleistungen AHV	152'399.00		157'500.00		149'725.00	
533	Leistungen an Pensionierte	40'573.35		4'000.00		3'947.65	
535	Leistungen an Alter	1'728.00		1'800.00		1'725.00	
54	Familie und Jugend	45'416.00	8'855.60	31'800.00	5'000.00	31'943.40	3'838.00

Funktionale Gliederung		Rechnung 2014		Voranschlag 2014		Rechnung 2013	
		Aufwand	Ertrag	Aufwand	Ertrag	Aufwand	Ertrag
	<i>Nettoergebnis</i>		36'560.40		26'800.00		28'105.40
543	Alimentenbevorschussung und -inkasso	23'577.00	8'855.60	15'000.00	5'000.00	16'334.00	3'838.00
544	Jugendschutz	1'839.00		1'800.00		1'720.00	
545	Leistungen an Familien	20'000.00		15'000.00		13'889.40	
57	Sozialhilfe und Asylwesen	529'231.89	140'332.79	426'800.00	69'100.00	435'574.75	100'934.84
	<i>Nettoergebnis</i>		388'899.10		357'700.00		334'639.91
572	Wirtschaftliche Sozialhilfe	250'609.30	35'327.90	205'000.00	25'000.00	243'418.55	23'372.05
573	Asylwesen	172'806.29	105'004.89	97'400.00	44'100.00	99'194.40	77'562.79
579	Übrige Fürsorge	105'816.30		124'400.00		92'961.80	
6	VERKEHR	470'493.38	366'227.45	584'600.00	355'600.00	1'702'418.45	371'754.10
	<i>Nettoergebnis</i>		104'265.93		229'000.00		1'330'664.35
61	Strassenverkehr	318'852.38	342'371.45	422'900.00	331'600.00	1'561'775.55	348'714.10
	<i>Nettoergebnis</i>		23'519.07		91'300.00		1'213'061.45
615	Gemeindestrassen	302'989.43	300'147.05	406'600.00	292'000.00	1'514'742.30	302'397.60
618	Privatstrassen	600.00		600.00		600.00	
619	Übrige Strassen	15'262.95	42'224.40	15'700.00	39'600.00	46'433.25	46'316.50
62	Öffentlicher Verkehr	151'641.00	23'856.00	159'000.00	24'000.00	140'642.90	23'040.00
	<i>Nettoergebnis</i>		127'785.00		135'000.00		117'602.90
622	Regionalverkehr	125'841.00		133'000.00		115'589.20	
629	Übriger öffentlicher Verkehr	25'800.00	23'856.00	26'000.00	24'000.00	25'053.70	23'040.00
63	Übriger Verkehr			2'700.00			
	<i>Nettoergebnis</i>				2'700.00		

Funktionale Gliederung		Rechnung 2014		Voranschlag 2014		Rechnung 2013	
		Aufwand	Ertrag	Aufwand	Ertrag	Aufwand	Ertrag
631	Schifffahrt			2'700.00			
7	UMWELTSCHUTZ UND RAUMORDNUNG	965'219.08	903'684.88	1'055'900.00	919'800.00	1'486'994.36	1'281'071.14
	<i>Nettoergebnis</i>		<i>61'534.20</i>		<i>136'100.00</i>		<i>205'923.22</i>
71	Wasserversorgung	410'582.59	410'582.59	419'000.00	419'000.00	588'824.33	588'824.33
	<i>Nettoergebnis</i>						
710	Wasserversorgung	410'582.59	410'582.59	419'000.00	419'000.00	588'824.33	588'824.33
72	Abwasserbeseitigung	415'363.39	415'363.39	428'200.00	428'200.00	621'708.06	621'708.06
	<i>Nettoergebnis</i>						
720	Abwasserbeseitigung	415'363.39	415'363.39	428'200.00	428'200.00	621'708.06	621'708.06
73	Abfallwirtschaft	74'598.60	70'819.65	71'700.00	67'600.00	71'554.02	67'118.75
	<i>Nettoergebnis</i>		<i>3'778.95</i>		<i>4'100.00</i>		<i>4'435.27</i>
730	Abfallwirtschaft	74'598.60	70'819.65	71'700.00	67'600.00	71'554.02	67'118.75
74	Verbauungen	9'138.65		22'700.00		8'700.10	
	<i>Nettoergebnis</i>		<i>9'138.65</i>		<i>22'700.00</i>		<i>8'700.10</i>
741	Gewässerverbauungen	9'138.65		22'700.00		8'700.10	
76	Bekämpfung von Umweltverschmutzung	7'397.00		21'000.00		2'173.50	
	<i>Nettoergebnis</i>		<i>7'397.00</i>		<i>21'000.00</i>		<i>2'173.50</i>
761	Luftreinhaltung und Klimaschutz	7'397.00		21'000.00		2'173.50	
77	Übriger Umweltschutz	44'177.80	4'330.00	60'500.00	3'000.00	64'014.75	2'920.00
	<i>Nettoergebnis</i>		<i>39'847.80</i>		<i>57'500.00</i>		<i>61'094.75</i>
771	Friedhof und Bestattung	44'177.80	4'330.00	60'500.00	3'000.00	64'014.75	2'920.00

Funktionale Gliederung		Rechnung 2014		Voranschlag 2014		Rechnung 2013	
		Aufwand	Ertrag	Aufwand	Ertrag	Aufwand	Ertrag
79	Raumordnung	3'961.05	2'589.25	32'800.00	2'000.00	130'019.60	500.00
	<i>Nettoergebnis</i>		<i>1'371.80</i>		<i>30'800.00</i>		<i>129'519.60</i>
790	Raumordnung	3'961.05	2'589.25	32'800.00	2'000.00	130'019.60	500.00
8	VOLKSWIRTSCHAFT	85'319.85	26'614.70	91'200.00	40'500.00	86'679.75	23'063.40
	<i>Nettoergebnis</i>		<i>58'705.15</i>		<i>50'700.00</i>		<i>63'616.35</i>
81	Landwirtschaft	14'091.60	3'736.60	17'100.00	3'500.00	12'281.05	3'923.25
	<i>Nettoergebnis</i>		<i>10'355.00</i>		<i>13'600.00</i>		<i>8'357.80</i>
813	Produktionsverbesserungen Vieh	14'091.60	3'736.60	17'100.00	3'500.00	12'281.05	3'923.25
82	Forstwirtschaft	59'099.05	22'878.10	59'700.00	37'000.00	65'594.30	19'140.15
	<i>Nettoergebnis</i>		<i>36'220.95</i>		<i>22'700.00</i>		<i>46'454.15</i>
820	Forstwirtschaft	59'099.05	22'878.10	59'700.00	37'000.00	65'594.30	19'140.15
84	Tourismus	3'900.00		3'900.00		3'900.00	
	<i>Nettoergebnis</i>		<i>3'900.00</i>		<i>3'900.00</i>		<i>3'900.00</i>
840	Tourismus	3'900.00		3'900.00		3'900.00	
85	Industrie, Gewerbe, Handel	8'229.20		10'500.00		4'904.40	
	<i>Nettoergebnis</i>		<i>8'229.20</i>		<i>10'500.00</i>		<i>4'904.40</i>
850	Industrie, Gewerbe, Handel	8'229.20		10'500.00		4'904.40	
9	FINANZEN UND STEUERN	1'173'382.29	6'189'677.05	347'300.00	5'690'900.00	371'643.73	6'781'483.06
	<i>Nettoergebnis</i>	<i>5'016'294.76</i>		<i>5'343'600.00</i>		<i>6'409'839.33</i>	
91	Steuern	266'013.20	6'125'594.30	211'000.00	5'545'000.00	-53'393.35	6'625'880.46

Funktionale Gliederung		Rechnung 2014		Voranschlag 2014		Rechnung 2013	
		Aufwand	Ertrag	Aufwand	Ertrag	Aufwand	Ertrag
	<i>Nettoergebnis</i>	5'859'581.10		5'334'000.00		6'679'273.81	
910	Steuern	266'013.20	6'125'594.30	211'000.00	5'545'000.00	-53'393.35	6'625'880.46
93	Finanz- und Lastenausgleich	55'500.00		60'000.00		47'400.00	
	<i>Nettoergebnis</i>		55'500.00		60'000.00		47'400.00
930	Finanz- und Lastenausgleich	55'500.00		60'000.00		47'400.00	
96	Vermögens- und Schuldenverwaltung	19'737.45	60'066.55	76'300.00	145'300.00	75'066.25	149'954.60
	<i>Nettoergebnis</i>	40'329.10		69'000.00		74'888.35	
961	Zinsen	3'103.15	28'654.80	18'600.00	35'500.00	36'830.35	36'556.85
963	Liegenschaften des Finanzvermögens	16'634.30	31'411.75	57'700.00	109'800.00	38'235.90	113'397.75
97	Rückverteilungen		1'916.20		600.00		648.00
	<i>Nettoergebnis</i>	1'916.20		600.00		648.00	
971	Rückverteilungen aus CO2-Abgabe		1'916.20		600.00		648.00
99	Nicht aufgeteilte Posten	832'131.64	2'100.00			302'570.83	5'000.00
	<i>Nettoergebnis</i>		830'031.64				297'570.83
990	Nicht aufgeteilte Posten		2'100.00				5'000.00
999	Abschluss	832'131.64				302'570.83	
		9'454'133.44	9'454'133.44	8'619'300.00	8'678'500.00	10'330'924.25	10'330'924.25
	Gesamtergebnis			59'200.00			
		9'454'133.44	9'454'133.44	8'678'500.00	8'678'500.00	10'330'924.25	10'330'924.25

Funktionale Gliederung		Rechnung 2014		Voranschlag 2014		Rechnung 2013	
		Ausgaben	Einnahmen	Ausgaben	Einnahmen	Ausgaben	Einnahmen
0	ALLGEMEINE VERWALTUNG	45'472.85				129'555.95	19'650.00
	<i>Nettoinvestition</i>		45'472.85				109'905.95
02	Allgemeine Dienste	45'472.85				129'555.95	19'650.00
	<i>Nettoinvestition</i>		45'472.85				109'905.95
029	Übrige Verwaltungsliegenschaften	45'472.85				129'555.95	19'650.00
2	BILDUNG					9'482.70	
	<i>Nettoinvestition</i>						9'482.70
21	Obligatorische Schule					9'482.70	
	<i>Nettoinvestition</i>						9'482.70
217	Schulliegenschaften					9'482.70	
6	VERKEHR	513'000.20	9'625.00	739'000.00		530'695.70	
	<i>Nettoinvestition</i>		503'375.20		739'000.00		530'695.70
61	Strassenverkehr	473'675.20	9'625.00	700'000.00		530'695.70	
	<i>Nettoinvestition</i>		464'050.20		700'000.00		530'695.70
615	Gemeindestrassen	473'675.20	9'625.00	700'000.00		530'695.70	
62	Öffentlicher Verkehr	39'325.00		39'000.00			
	<i>Nettoinvestition</i>		39'325.00		39'000.00		
621	Bahninfrastruktur	39'325.00		39'000.00			
7	UMWELTSCHUTZ UND RAUMORDNUNG	441'901.24	84'181.45	390'000.00	40'000.00	339'539.91	5'823.85
	<i>Nettoinvestition</i>		357'719.79		350'000.00		333'716.06

Funktionale Gliederung		Rechnung 2014		Voranschlag 2014		Rechnung 2013	
		Ausgaben	Einnahmen	Ausgaben	Einnahmen	Ausgaben	Einnahmen
71	Wasserversorgung	430'568.39	84'181.45	370'000.00	40'000.00	291'981.21	5'823.85
	<i>Nettoinvestition</i>		<i>346'386.94</i>		<i>330'000.00</i>		<i>286'157.36</i>
710	Wasserversorgung	430'568.39	84'181.45	370'000.00	40'000.00	291'981.21	5'823.85
74	Verbauungen	4'419.05				2'184.65	
	<i>Nettoinvestition</i>		<i>4'419.05</i>				<i>2'184.65</i>
741	Gewässerverbauungen	4'419.05				2'184.65	
79	Raumordnung	6'913.80		20'000.00		45'374.05	
	<i>Nettoinvestition</i>		<i>6'913.80</i>		<i>20'000.00</i>		<i>45'374.05</i>
790	Raumordnung	6'913.80		20'000.00		45'374.05	
9	FINANZEN UND STEUERN	93'806.45	1'000'374.29			25'473.85	1'009'274.26
	<i>Nettoinvestition</i>	<i>906'567.84</i>				<i>983'800.41</i>	
99	Nicht aufgeteilte Posten	93'806.45	1'000'374.29			25'473.85	1'009'274.26
	<i>Nettoinvestition</i>	<i>906'567.84</i>				<i>983'800.41</i>	
999	Abschluss	93'806.45	1'000'374.29			25'473.85	1'009'274.26
		1'094'180.74	1'094'180.74	1'129'000.00	40'000.00	1'034'748.11	1'034'748.11
	Nettoinvestition				1'089'000.00		
		1'094'180.74	1'094'180.74	1'129'000.00	1'129'000.00	1'034'748.11	1'034'748.11

Grundstücke der Einwohnergemeinde Wolfhalden

Grundstück	Lage Grundstücksbeschrieb	Neubauwert- versicherung (bei Bundesindex 112.00)
1	Hinterlochen Gesamtfläche: 3'722 m ² (Gewässer, Wald)	
64	Vorderhasli Gesamtfläche: 85 m ² Feuerwehrdepot Vers.Nr. 292	84'200.00
92	List Gesamtfläche: 709 m ² (Gewässer, Wald)	
181	Mühltobel Gesamtfläche: 29 m ² (übrige befestigte Flächen)	
216	Dorf Gesamtfläche: 5'859 m ² Kirche Vers.Nr. 1 Schulhaus Vers.Nr. 3, Wohnhaus Vers.Nr. 2, Gerätehaus Vers.Nr. 4, Wartehäuschen Vers.Nr. 989	6'685'900.00 2'092'000.00 1'291'100.00 15'800.00 7'700.00
244	Dorf Gesamtfläche: 5'629 m ² Stadel Vers.Nr. 62, Museum Vers.Nr. 61	363'600.00
248	Dorf Gesamtfläche: 222 m ² (Trottoir, Gartenanlage)	
251	Dorf Gesamtfläche: 3'448 m ² Hotel Vers.Nr. 63, Gemeindesaal Vers.Nr. 64	2'650'700.00 2'486'400.00
253	Dorf Gesamtfläche: 176 m ² (Gartenanlage)	
254	Dorf Gesamtfläche: 397 m ² Wohnhaus Vers.Nr. 42	910'200.00
255	Dorf Gesamtfläche: 291 m ² (Gartenanlage)	
274	Oberlindenberg Gesamtfläche: 1'005 m ² Wohnhaus Vers.Nr. 199,	744'300.00

Grundstück	Lage Grundstücksbeschrieb	Neubauwert- versicherung (bei Bundesindex 112.00)
282	Oberlindenberg Gesamtfläche: 8'851 m ² (Wald, Weg)	
285	Oberlindenberg Gesamtfläche: 2'380 m ² (Wald, Weg, Strasse)	
364	Dorf Gesamtfläche: 3'192 m ² Feuerwehrdepot Vers.Nr. 37, Gemeindehaus Vers.Nr. 36	2'964'000.00 2'026'800.00
400	List Gesamtfläche: 12'846 m ² Hydrantenhaus Vers.Nr. 109, Wald	
429	Guggenbühel Gesamtfläche: 16'090 m ² (Wald)	
484	Gmeindsgatter Gesamtfläche: 7'192 m ² (Wartehäuschen, Wald)	
487	Oberlindenberg Gesamtfläche: 364 m ² (Wald)	
499	Oberlindenberg Gesamtfläche: 24'071 m ² (Strasse, Weg, Wald)	
504	Oberlindenberg Gesamtfläche: 6'815 m ² (Gewässer, Wald)	
515	Augsti, Gmeindli, Hueb, Höhe, Klus, Oberlindenberg, Scheibe, Sonder Gesamtfläche: 15'483 m ² (Strasse, Weg)	
541	Gmeindli Gesamtfläche: 162 m ² (Wiese, Weide)	
547	Klus Gesamtfläche: 4'236 m ² (Gewässer, Wald)	
548	Klus Gesamtfläche: 2'632 m ² (Wald)	
549	Funkenbühel Gesamtfläche: 14'069 m ² (Gewässer, Wald)	
550	Funkenbühel Gesamtfläche: 97'914 m ² (Wald)	
580	Lippenrüti Gesamtfläche: 504 m ² (Wiese, Weide)	
727	Striland Gesamtfläche: 3'563 m ² (Wald)	

Grundstück	Lage Grundstücksbeschrieb	Neubauwert- versicherung (bei Bundesindex 112.00)
756	Ris Gesamtfläche: 1'598 m ² (Wald)	
757	Ris Gesamtfläche: 17'612 m ² (Wald)	
767	Striland Gesamtfläche: 30'700 m ² (Wald)	
804	Zelg Gesamtfläche: 1'835 m ² Schulhaus Vers.Nr. 561	2'790'800.00
813	Höhe Gesamtfläche: 263 m ² Reservoir Vers.Nr. 785	472'500.00
846	Hueb Gesamtfläche: 17 m ² Hydrantenhaus Vers.Nr. 580	15'500.00
892	Ris Gesamtfläche: 5'504 m ² (Wald)	
907	Eichenbach Gesamtfläche: 2'922 m ² (Wald)	
915	Eichenbach Gesamtfläche: 11'354 m ² (Strasse, Weg, Wald)	
928	Dorf Gesamtfläche: 16'283 m ² Geflügelhaus Vers.Nr. 16, Schulhaus Vers.Nr. 1115, Schulhaus Vers.Nr. 250, Velounterstand Vers.Nr. 1127	376'300.00 10'201'100.00 3'677'800.00 16'900.00
935	Lippenrüti Gesamtfläche: 27 m ² Hydrantenhaus Vers.Nr. 705	25'100.00
936	Ödlehn Gesamtfläche: 316 m ² Reservoir Vers.Nr. 782	525'000.00
937	Gmeindli Gesamtfläche: 184 m ² Pumpstation Vers.Nr. 784	63'000.00
938	Guggenbühel Gesamtfläche: 260 m ² Reservoir Vers.Nr. 781	315'000.00

Grundstück	Lage Grundstücksbeschrieb	Neubauwert- versicherung (bei Bundesindex 112.00)
945	Schönenbühl Gesamtfläche: 949 m ² (Strasse, Weg)	
962	Dorf Gesamtfläche: 409 m ² Garangengebäude Vers.Nr. 13	87'200.00
1022	Luchten Gesamtfläche: 476 m ² (Wiese, Weide)	
1099	Klus Gesamtfläche: 356 m ² (Gartenanlage)	
1101	Schlatt Gesamtfläche: 3'989 m ² (Wald)	
1102	Guggenbühel Gesamtfläche: 21'731 m ² (Wald)	
1250	Wüschbach Gesamtfläche: 167 m ² Wartehäuschen Vers.Nr. 948	6'800.00
1251	Hinterergeten - Friedberg Gesamtfläche: 7'209 m ² (Trottoir)	
1268	Hinterbühle Gesamtfläche: 20 m ² (übrige befestigte Fläche)	
1273	Luchten Gesamtfläche: 138 m ² (Strasse, Weg)	
1274	Oberlindenberg Gesamtfläche: 857 m ² (Trottoir)	
1275	Dorf Gesamtfläche: 175 m ² (übrige befestigte Fläche)	
1276	Friedberg Gesamtfläche: 105 m ² (Strasse, Weg)	
1278	Unterwolfhalden Gesamtfläche: 164 m ² (übrige befestigte Fläche)	
1304	Oberlindenberg Gesamtfläche: 2'236 m ² (Strasse, Weg, Wald)	
1305	Oberlindenberg Gesamtfläche: 1'064 m ² Kindergarten Vers.Nr. 1000	615'800.00
1356	Högli Gesamtfläche: 11'701 m ² (Wiese, Weide)	

Grundstück	Lage Grundstücksbeschrieb	Neubauwert- versicherung (bei Bundesindex 112.00)
1361	Dorf Gesamtfläche: 168 m ² (Trottoir)	
1363	Hinterergeten Gesamtfläche: 196 m ² (Trottoir)	
1365	Oberlindenberg Gesamtfläche: 474 m ² (Trottoir, Gartenanlage)	
1366	Oberlindenberg Gesamtfläche: 95 m ² (Strasse, Trottoir)	
1392	Bruggmühle Gesamtfläche: 474 m ² (Wartehäuschen, Trottoir)	
1394	Hinterbühle, Mühltoibel, Plätzli, Äusseres Holz Gesamtfläche: 1'616 m ² (Trottoir)	
1468	Hinterbühle, Zelg Gesamtfläche: 721 m ² (Trottoir)	
1488	Guggen Gesamtfläche: 730 m ² Reservoir Vers.Nr. 783	525'400.00
1524	Hinterdorf Gesamtfläche: 1'033 m ² (Wiese, Weide)	
1525	Hinterdorf Gesamtfläche: 2'413 m ² (Wiese, Weide)	
1535	Hinterbühle Gesamtfläche: 511 m ² (Trottoir)	
1549	Lippenrüti Gesamtfläche: 17'413 m ² (Wiese, Weide)	
D5008	Dorf Baurecht für eine Garage und eine Zivilschutzanlage	223'700.00
D5009	Dorf Baurecht öffentl. Zivilschutzraum	
D5010	Augsti Baurecht öffentl. Kleinkläranlage, Kanalisation	
(122/1410)	Unterwolfhalden Reservoir Vers.Nr. 786 (Teil)	132'000.00
(400)	List Gesamtfläche: 12'846 m ² Hydrantenhaus Vers.Nr. 109	16'300.00

Grundstück	Lage Grundstücksbeschrieb	Neubauwert- versicherung (bei Bundesindex 112.00)
(420)	Hinterergeten Gesamtfläche: 6'420 m ² Personenschutzplätze (unselb. Baurecht)	
(615)	Schönenbühl Gesamtfläche: 3'631 m ² Pumpstation Vers.Nr. 1218	64'600.00
(657)	Gaiswies Gesamtfläche: 24'102 m ² Abwasserpumpwerk Vers.Nr. 1162 (unterirdisch)	68'600.00
(857)	Lippenrüti Gesamtfläche: 1'262 m ² Wartehäuschen Vers.Nr. 1094	13'800.00
(789)	Hinterbühle Gesamtfläche: 31 m ² Wartehäuschen Vers.Nr. 957	
(1298/1444)	Mühltoibel Zivilschutzanlage Vers.Nr. 1083 (unterirdisch)	468'800.00
(1515)	Altenstein Gesamtfläche: 1'915 m ² Hydrantenhaus Vers.Nr. 456	26'200.00
1096	obere Wässern, Heiden Gesamtfläche: 13'090 m ² (Wald, Bach, Wege, Wiese)	
892	Risi-Heldholz, Walzenhausen Gesamtfläche: 1'821 m ² (Wald, Bach)	
894	Heldholz, Walzenhausen Gesamtfläche: 7'557 m ² (Wald)	
896	Risi-Heldholz, Walzenhausen Gesamtfläche: 10'817 m ² (Wald)	
942	Brämer, Walzenhausen Gesamtfläche: 24'604 m ² (Wald, Weg, Gewässer)	
990	DornesseIn, Walzenhausen Gesamtfläche: 4'920 m ² (Wald)	

Verwaltungsberichte und Statistiken
--

1. Allgemeine Verwaltung

1.1 Abstimmungen / Wahlen**1.1.1 Eidgenössische Abstimmungen** Ja Nein**09. Februar 2014**

Bundesbeschluss über die Finanzierung und den Ausbau der Eisenbahninfrastruktur (FABI) (Eidg. Ergebnis: angenommen)	310	360
--	-----	-----

Volksinitiative „Abtreibungsfinanzierung ist Privatsache - Entlastung der Krankenversicherung durch Streichung der Kosten des Schwangerschaftsabbruchs aus der obligatorischen Grundversicherung“ (Eidg. Ergebnis: abgelehnt)	287	384
--	-----	-----

Volksinitiative „Gegen Masseneinwanderung“ (Eidg. Ergebnis: angenommen)	410	266
--	-----	-----

18. Mai 2014

Bundesbeschluss über die medizinische Grundversorgung (Direkter Gegenentwurf zur Volksinitiative „Ja zur Hausarztmedizin“) (Eidg. Ergebnis: angenommen)	516	141
--	-----	-----

Volksinitiative „Pädophile sollen nicht mehr mit Kindern arbeiten dürfen“ (Eidg. Ergebnis: angenommen)	395	275
---	-----	-----

Volksinitiative „Für den Schutz fairer Löhne (Mindestlohn-Initiative)“ (Eidg. Ergebnis: abgelehnt)	129	548
---	-----	-----

Bundesgesetz über den Fonds zur Beschaffung des Kampfflugzeugs Gripen (Gripen-Fonds-Gesetz) (Eidg. Ergebnis: abgelehnt)	359	314
--	-----	-----

1.1.1 Eidgenössische Abstimmungen / Wahlen (Fortsetzung)	Ja	Nein
--	----	------

28. September 2014

Volksinitiative „Schluss mit der MwSt-Diskriminierung des Gastgewerbes!“ (Eidg. Ergebnis: abgelehnt)	180	369
---	-----	-----

Volksinitiative „Für eine öffentliche Krankenkasse“ (Eidg. Ergebnis: abgelehnt)	185	376
--	-----	-----

30. November 2014

Volksinitiative „Schluss mit den Steuerprivilegien für Millionäre (Abschaffung der Pauschalbesteuerung)“ (Eidg. Ergebnis: abgelehnt)	302	284
---	-----	-----

Volksinitiative „Stopp der Überbevölkerung – zur Sicherung der natürlichen Lebensgrundlagen“ (Eidg. Ergebnis: abgelehnt)	195	387
---	-----	-----

Volksinitiative „Rettet unser Schweizer Gold (Gold-Initiative)“ (Eidg. Ergebnis: abgelehnt)	194	384
--	-----	-----

1.1.2 Kantonale Abstimmungen / Wahlen	Ja	Nein
---------------------------------------	----	------

09. Februar 2014

Kantonale Ergänzungswahl in das Obergericht

Es wurden als Mitglieder neu gewählt:

Cadosch Autolitano Daniela
Winiger Marc

Teilrevision der Kantonsverfassung (Reform der Staatsleitung)

Hauptantrag (Kant. Ergebnis: angenommen)	326	187
---	-----	-----

Eventualantrag (Kant. Ergebnis: abgelehnt)	196	268
---	-----	-----

Stichfrage
Hauptantrag: 313
Eventualantrag: 183

1.1.2 Kantonale Abstimmungen / Wahlen (Fortsetzung) Ja Nein

30. November 2014

Teilrevision des Gesetzes über die Politischen Rechte (Rücktrittsfristen, Verteilung Kantonsratssitze) (Kant. Ergebnis: angenommen)	326	145
---	-----	-----

1.1.3 Gemeindeabstimmungen / -wahlen Ja Nein

06. April 2014

5., 6. und 7. Mitglied im Gemeinderat

Es wurde als 5. Mitglied gewählt	Wipf Mario, Mühltoibel
Es wurde als 6. Mitglied gewählt	Albrecht-Kessler Ursula, Lehn
Es wurde als 7. Mitglied gewählt	vakant

Gemeindepräsidium

Es wurde als Gemeindepräsident gewählt	Pauletti Gino, Kronenstrasse
--	------------------------------

30. November 2014

Voranschlag 2015	442	56
------------------	-----	----

1.2 Gemeinderat

In verschiedenen Bürositzungen und 12 Gemeinderatssitzungen wurden 180 Traktanden behandelt. Die Beschlüsse des Gemeinderates sind auf 371 Protokollseiten festgehalten.

1.3 Erbteilungskommission

17 bearbeitete Nachlässe mit einem teilbaren Vermögen von Fr. 15'736'555.06 konnten abgeschlossen werden. Am Jahresende waren noch 15 Nachlässe in Bearbeitung.

1.4 Sozialhilfebehörde / Kindes- und Erwachsenenschutz

Ausgelöst durch die neue Bundesgesetzgebung zum Kindes- und Erwachsenenschutz sind mit Wirkung ab 01.01.2013 im Kanton Appenzell A. Rh. die entsprechenden Zuständigkeiten aller Gemeinden an die in Herisau neu eingerichtete kantonale Kindes- und Erwachsenenschutzbehörde übergegangen.

Der Bereich der Sozialhilfe ist unverändert im Zuständigkeitsbereich der Gemeinden (konkret bei der Sozialhilfekommission und dem Sozialamt) geblieben.

1.5 Gemeindekanzlei

Kanzleipersonal am 1. Januar 2015:

Gemeindeschreiber	Edgar Schmid
Grundbuchverwalter	Urs Widmer
Finanzverwalter	Pascal Steininger
Verwaltungsangestellte	Yvonne Blatter
Verwaltungsangestellter	Patrick Walser

1.6 Notariat / öffentliche Beurkundungen (ohne Grundbuchgeschäfte)

• Eidesstattliche Erklärungen	1
• Erbverzichtsvertrag	0
• Ehe- und Erbverträge	1
• öffentliche letztwillige Verfügungen	0

Wechselprotest	0
----------------	---

Beglaubigungen von Unterschriften und Akten	46
---	----

1.7 Grundbuchamt

Im Berichtsjahr gelangten auf dem Grundbuchamt 333 Rechtsgeschäfte (2013: 305 / 2012: 267 / 2011: 295 / 2010: 387 / 2009: 250) zur Anmeldung in das Tagebuch. Die Eintragungen im Grundbuch teilen sich wie folgt auf:

	Vorjahr
84 Handänderungen mit einem Erwerbspreis von total Fr. 34'391'691.20 (Vorjahr Fr. 12'600'028.85)	73
10 Dienstbarkeiten und Grundlasten	27
2 Neuerrichtungen/Erhöhungen von Grundpfandverschreibungen mit einer Pfandsumme von 150'000.00 (Vorjahr Fr. 80'000.00)	2
69 Neuerrichtungen/Erhöhungen von Schuldbriefen mit einer Pfandsumme von Fr. 34'871'000.00 (Vorjahr Fr. 27'589'000.00)	45
44 Löschungen/Reduktionen von Grundpfandrechten im Wert von Fr. 19'646'200.00 (Vorjahr Fr. 10'787'857.00)	53
3 Vormerkungen	4
35 Anmerkungen	53
5 Grundstücksteilungen und -vereinigungen	7
24 Verschiedene Löschungen	64
6 Pfandentlassungen	13
70 Andere Eintragungen	88
6 Eröffnungen neuer Grundstücke	5

Über die einzelnen Handänderungen gibt die Zusammenstellung im Anhang Aufschluss.

1.8 Einwohneramt

Das Einwohneramt verzeichnete im Berichtsjahr 159 (Vorjahr 133) Anmeldungen und 137 (Vorjahr 130) Abmeldungen.

Total Einwohner am 31. Dezember 2014 1'749 (Vorjahr 1'728)

1.8.1 Heimatstatistik	männlich	weiblich	total
Total Schweizer	737	740	1'477
davon:			
Gemeindebürger	77	67	144
übrige Schweizerbürger	660	673	1'333
Total Ausländer	153	119	272
davon:			
mit Niederlassungsbewilligung	107	86	193
mit Aufenthaltsbewilligung	39	30	69
mit Kurzaufenthaltsbewilligung	1	3	4
vorläufig Aufgenommen	1	0	1
Asylsuchende	5	0	5
Gesamttotal	890	859	1'749

1.8.2 Zivilstandsstatistik	männlich	weiblich	total
ledig	385	311	696
verheiratet	410	404	814
in eingetragener Partnerschaft	0	2	2
verwitwet	16	73	89
geschieden	79	69	148
Gesamttotal	890	859	1'749

1.8.3 Konfessionsstatistik	männlich	weiblich	total
evangelisch	331	317	648
röm.-kath.	232	254	486
übrige	327	288	615
Gesamttotal	890	859	1'749

1.8.4 Jahrgangstatistik

Jahrgang	Frauen CH	Männer CH	Frauen Ausl.	Männer Ausl.	Total
1916	1				1
1917					0
1918	1				1
1919	1				1
1920					0
1921		2			2
1922	1				1
1923	3	2			5
1924	3				3
1925	1	5			6
1926	2	3			5
1927	5	2			7
1928	3	5			8
1929	2	4			6
1930	6		1		7
1931	3	1			4
1932	3	1			4
1933	5	5			10
1934	7	2	1	1	11
1935	1	3		1	5
1936	5	5			10
1937	6	6			12
1938	7	3		1	11
1939	9	9			18
1940	8	4	2		14
1941	5	2	1	3	11
1942	6	9		2	17
1943	7	7	1	2	17
1944	3	8		1	12
1945	12	8			20
1946	9	14			23
1947	7	7		2	16
1948	7	17	1	2	27
1949	12	5			17
1950	10	10			20
1951	14	5		4	23
1952	8	13		1	22
1953	14	16	1	4	35
1954	11	12	2		25
1955	6	8		1	15
1956	13	13	1	2	29
1957	11	13	2	6	32
1958	12	11	3	2	28
1959	12	8		6	26
1960	12	8	5	2	27
1961	14	17	4	4	39
1962	16	20	5	4	45
1963	10	11	1	5	27
1964	13	8	3	2	26
1965	11	11	5	4	31
1966	11	14	3	8	36
1967	18	14	2	2	36
1968	14	13	3	6	36
1969	10	16	3	5	34
1970	11	11	3	2	27
1971	12	8	2	3	25

Jahrgang	Frauen CH	Männer CH	Frauen Ausl.	Männer Ausl.	Total
1972	12	10	3	3	28
1973	13	6	2	1	22
1974	6	6		4	16
1975	10	8	3	1	22
1976	6	10	1	2	19
1977	11	8	1	4	24
1978	9	7	2	6	24
1979	8	4	2	4	18
1980	6	5	4	1	16
1981	8	8	4	1	21
1982	5	5	1	3	14
1983	5	7	3	1	16
1984	4	3	4	1	12
1985	5	6	3	3	17
1986	4	9	1	2	16
1987	7	10		2	19
1988	3	10	3	3	19
1989	8	8		2	18
1990	8	9	1		18
1991	4	6	3	2	15
1992	13	13	2	1	29
1993	9	7		1	17
1994	8	9			17
1995	13	13			26
1996	9	10			19
1997	6	7			13
1998	4	7	1		12
1999	15	10			25
2000	10	4	3		17
2001	7	11		1	19
2002	10	7	1		18
2003	7	1			8
2004	10	10	3		23
2005	7	11	3	1	22
2006	9	8		1	18
2007	3	10	1	1	15
2008	4	10	1	2	17
2009	9	8	2	1	20
2010	4	6		2	12
2011	9	10	1		20
2012	6	6	1	5	18
2013	6	10	1	1	18
2014	6	5	3	2	16
Total	740	737	119	153	1749

Die älteste Einwohnerin von Wolfhalden ist:

Aemisegger-Anhorn Milly, geb. 12. November 1916, Ödlehn 427, Bürgerin von Hemberg SG

Der älteste Einwohner von Wolfhalden ist:

Rohner Traugott, geb. 26. Juni 1921, Seniorenwohnheim Brenden, 9426 Lutzenberg, Bürger von Reute AR

1.9 Zivilstandswesen - Einwohneramt

	weiblich	männlich	Total
Geburten in Wolfhalden	0	1	1
Geburten auswärts (in Spitälern)	10	7	17
Total	10	8	18
Todesfälle in Wolfhalden	2	1	3
Todesfälle auswärts	6	7	13
Total	8	8	16

1.10 Steueramt

Aus dem Steuerabschluss 2014 resultierte ein Steuerertrag pro Einheit von Fr. 1'311'084.-- (Vorjahr Fr. 1'419'756.--). Dieser Ertrag bildet die Basis für die Finanzkompetenzen gemäss Art. 9 und 20 der Gemeindeordnung.

1.11 Sektionschef

Die Sektionskontrolle zählt Ende 2014 119 Angehörige der Armee im wehrpflichtigen Alter. Davon sind 39 dem Wehrpflichtersatz unterstellt.

1.12 Gastgewerbebetriebe

Der Gemeinderat hatte 2 (Vorjahr 4) Gesuche um Erteilung einer Betriebsbewilligung gemäss Gastgewerbegesetz zu behandeln.

Gemäss Betriebsverzeichnis der Verwaltungspolizei Appenzell A.Rh. sind 12 Gastgewerbebetriebe mit Alkoholausschank (gem. Art. 1 Abs. 1 Gastgewerbegesetz) gemeldet.

1.13 Vermittleramt

Mit dem Inkrafttreten der neuen Schweizerischen Zivilprozessordnung (ZPO) sowie des kantonalen Justizgesetzes per 1. Januar 2011 ist die Neuorganisation bezüglich der Vermittlerämter in Kraft getreten. (noch drei Vermittleramtskreise gemäss Art. 2 Justizgesetz).

Wolfhalden ist dem Vermittleramt-Kreis 3 (Appenzeller Vorderland) zugeteilt. Der Standort des regionalen Amtes befindet sich im Rathaus Heiden.

1.14 Betreibungsamt

		Vorjahr
Zahlungsbefehle (Total)	559	561
- auf Pfändung oder Konkurs	511	532
- auf Faustpfandverwertung	0	0
- auf Grundpfandverwertung	3	2
- andere	45	27
Fortsetzungsbegehren	445	524
- verurkundete Pfändungen	401	378
Konkursandrohungen	22	14
Retentionen	0	0
Arreste	0	1
Verwertungsbegehren	2	6
Aufschubsbewilligungen	0	0
Verwertungen	0	0
Verlustscheine	306	222
Rechtshilfesuche	12	8
Tagebucheingänge	2	4
schriftliche Auskünfte	155	143
Eigentumsvorbehalte	0	1
Liegenschaftsversteigerungen	0	0

2. Schule

Schulleiterin:	Steinmann Silvia
Kindergärtnerinnen:	Heim Käthi Murer Scherrer Martina Sauder Nicole Weber Sabrina
Primarlehrkräfte:	Barbian Manuela Joller Michael Loacker Helene Lötscher Bühler Yolanda Moser Astrid Reust Dora Sonderegger Anita Sturzenegger Walter Zemp Gideon Züst Esther
Oberstufenlehrkräfte:	Büchel Christine Degen Silvia Gentsch Daniela Grossmann Karin Halter Philipp Hellweger Ursula Hilgers Christoph Keller Marianna Massügger Mirjam Rohner Ursula Schefer Hanspeter Staub Daniel Tiefenthaler Caroline Tobler Lukas Trunz Ulrike Wein Kathrin
Schulische Heilpädagoginnen: (SHP)	Birchmeier Marcela Brenner Viktoria Higi Jane Wild Yolanda

Schülerzahlen per 31. Dezember 2014

Kindergarten		Zelg	Dorf	Summe	Total	
Kleine		5	3	8		
Grosse		9	12	21		
Zelg				14		
Dorf				15	29	
Primarschule				Summe	Total	
1. Klasse				14		
2. Klasse				17		
3. Klasse				15		
4. Klasse				22		
5. Klasse				14		
6. Klasse				12	94	
Oberstufe		W'halden	Grub	Andere	Summe	Total
1. Klasse	22	11	0	33		
2. Klasse	18	11	0	29		
3. Klasse	17	12	1	30	92	
				Summe	Total	
Grub AR:				34		
Wolfhalden:				180		
Andere:				1	215	

3. Landwirtschaft

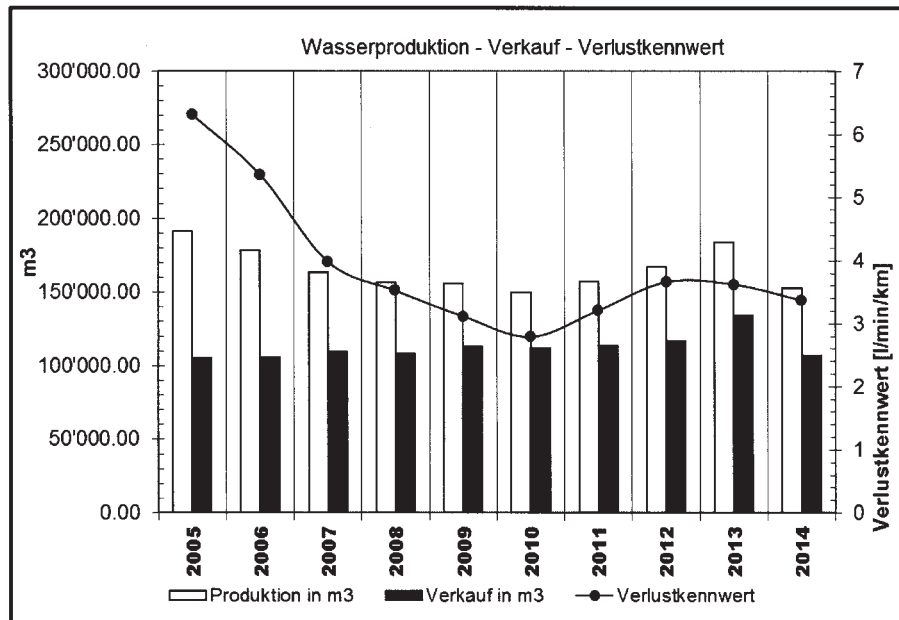
Die Viehzählung vom 1. Mai 2014 ergab folgenden Bestand:

Tierkategorie	Anzahl
1110 Milchkühe	274
1123 Weibliche Rinder über 730 Tage alt	52
1124 Männliche Rinder über 730 Tage alt	4
1128 Weibliche Rinder über 365 bis 730 Tage alt	120
1129 Männliche Rinder über 365 bis 730 Tage alt	27
1133 Weibliche Rinder über 120 bis 365 Tage alt	68
1134 Männliche Rinder über 120 bis 365 Tage alt	35
1138 Weibliche Rinder bis 120 Tage alt	58
1139 Männliche Rinder bis 120 Tage alt	79
1150 Andere Kühe	9
1214 Andere weibl. und männl. kastrierte Pferde, über 30 Monate alt	14
1254 Weibl. und männl. kastrierte Ponys, Kleinpferde und Esel, über 30 Monate alt	10
1256 Hengste (Ponys, Kleinpferde und Esel), über 30 Monate alt	5
1259 Ponys, Kleinpferde und Esel, bis 30 Monate	1
1353 Andere weibliche Schafe über 1 Jahr alt	240
1355 Widder über 1 Jahr alt	7
1357 Jungschafe unter 1 Jahr alt (in den Faktoren der weiblichen Tiere eingerechnet)	153
1359 Zugekaufte Weidelämmer (ganzjährige Mast)	22
1461 Ziegen gemolken	5
1463 Andere weibliche Ziegen über 1 Jahr alt	21
1465 Ziegenböcke über 1 Jahr alt	1
1467 Jungziegen unter 1 Jahr alt (weiblich und männlich)	8
1471 Zwergziegen über 1 Jahr alt: Nutztierh. (grössere Bestände zu Erwerbszwecken)	12
1472 Zwergziegen bis 1 Jahr alt: Nutztierh. (grössere Bestände zu Erwerbszwecken)	1
1581 Lamas über 2 Jahre alt	6
1585 Alpakas über 2 Jahre alt	4
1586 Alpakas unter 2 Jahre alt	7
1611 Säugende Zuchtsauen	6
1615 Nicht säugende Zuchtsauen über 6 Monate alt	14
1621 Zuchteber	1
1631 Abgesetzte Ferkel (keine Saugferkel)	31

Tierkategorie	Anzahl
1635 Saugferkel	50
1639 Remonten bis 6 Monate und Mastschweine	267
1753 Legehennen und übrige Hähne	5'704
1755 Junghennen, Junghähne und Küken (ohne Mastpoulets)	2'200
1861 Produzierende Zibben	4
1862 Jungtiere	14
1863 andere Kaninchen	20
1871 Enten (ohne Zierenten)	6
1898 Total übriges Geflügel	8
Total Gemeinde Wolfhalden	9'568

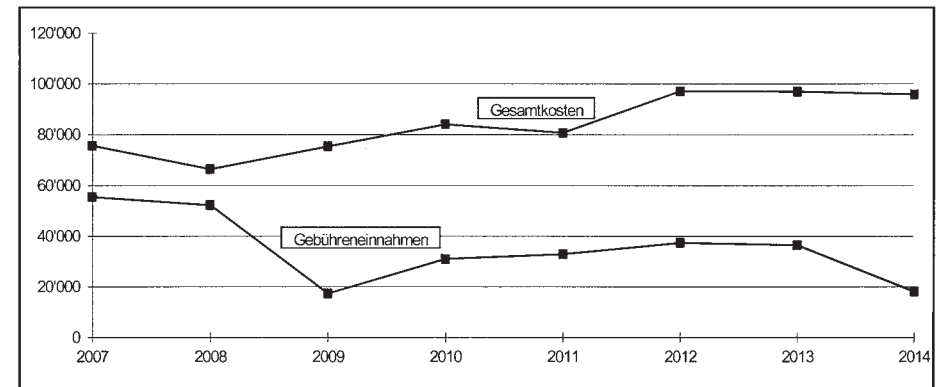
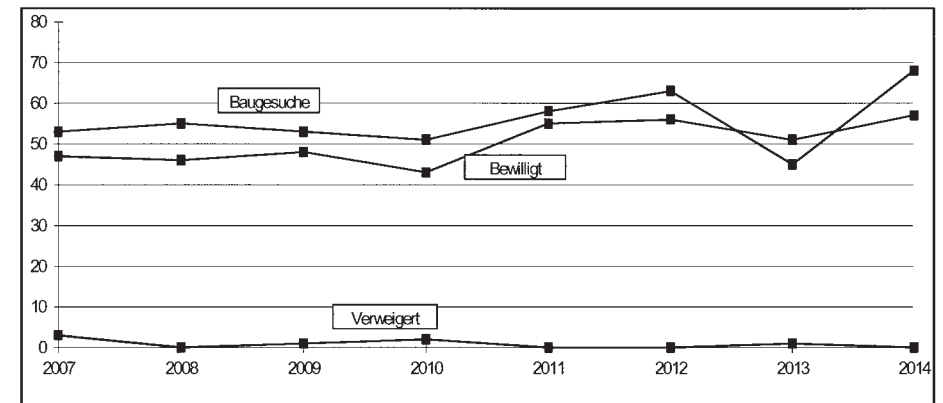
4. Wasserversorgung

Wasserzinserttrag 2014	107'186 m3	(134'426 m3)	Fr. 230'057.95
Bauwasser			Fr. 292.70
Grundtaxen			Fr. 101'829.50
Zählermiete			Fr. 21'362.40
Seewasser	36'803 m3	(51'881 m3)	
Einlauf Reservoir Guggen	71'440 m3	(75'143 m3)	
Einlauf Reservoir Höhe	45'010 m3	(56'900 m3)	



5. Baubewilligungswesen

	2007	2008	2009	2010	2011	2012	2013	2014
Sitzungen BBK	12	11	12	10	9	10	10	10
Baugesuche	53	55	53	51	58	63	45	68
Bewilligt	47	46	48	43	55	56	51	57
Verweigert	3	0	1	2	0	0	1	0
Einsprache/Rekurse	5	3	8	15	17	9	4	4
Heizungen	16	14	22	11	9	25	24	18
Gesamtkosten	75'647	66'436	75'391	84'130	80'720	97'084	96'924	95'851
Gebühreneinnahmen	55'439	52'264	17'332	31'029	32'865	37'389	36'452	18'124
Eigenfinanzierung in %	73	79	23	37	41	39	38	19



Handänderungen im Jahr 2014

Veräusserer	Erwerber	Parz. Nr.	Lage	Art des Grundstücks					
Alder Dietrich, Kronenstrasse (Erwerb: 27.09.1983 / 22.10.1987)	Stieger Ulrich, Thal	1285	Hinterbühle	Magazin Nr. 754, Lagergebäude Nr. 1289, Weg, übrige befestigte Fläche (1'373 m2 Grundstücksfläche)	Baumgartner Silvia, Marbach (Erwerb: 11.02.2014)	Böhm Andreas, Marbach	1/2 ME an 975	Hinterdorf	1/51 Miteigentum an Nr. 1541 (Autoeinstellplatz Nr. 48)
Koch Walter, Hinterdorf (Erwerb: 26.03.1987)	Koch Walter und Hilzinger Koch Barbara, Hinterdorf (zu Gesamteigentum)	261	Hinterdorf	Wohnhaus Nr. 32, Garagegebäude Nr. 1157, Gartenanlage, übrige befestigte Fläche (1'128 m2 Grundstücksfläche)	Göldi Peter, Unterlindenberg (Erwerb: 20.03.2006)	Trummer Gerhard und Sonderegger Bernadette, Hefenhofen (zu je 1/2 Anteil Miteigentum)	296	Unterlindenberg	Wohnhaus Nr. 766, unterirdisches Gebäude Nr. 1264, Gartenanlage (1'019 m2 Grundstücksfläche)
Kunz Peter und Ruth, Sonder (Erwerb: 07.07.1992 / 27.10.1992)	Stocker Matthias, Sonder	694	Sonder	Wohnhaus mit Restaurant Nr. 642, Unterstand, Unterstand Nr. 1221, Weg, Gartenanlage, übrige befestigte Fläche (2'643 m2 Grundstücksfläche)	Girsberger Andreas, Zürich (Erwerb: 03.08.1965 / 30.08.1971)	Girsberger Hofer Esther, Zürich	889	Sommersberg	Wohnhaus mit Anbau Nr. 674, Gartenanlage, Weg (943 m2 Grundstücksfläche)
Baukonsortium Hasli-Wolfhalden, Wolfhalden (Erwerb: 25.04.1986 / 23.02.2005)	Krauspe Jörg und Jana, Staad (zu je 1/2 Anteil Miteigentum)	1375	Vorderhasli	Strasse, Wiese, Weide, Gartenanlage (923 m2 Grundstücksfläche)	Kugler Roland, Hinterergeten (Erwerb: 30.08.1984)	Beerli Hans, Heiden	430	Sommersberg	Weg, Wiese, Weide, geschlossener Wald (9'009 m2 Grundstücksfläche)
Kramer Peter, Oberengstringen (Erwerb: 26.05.2003)	Kobel Alfred, Unterwolfhalden	1047	Unterwolfhalden	Weg, Wiese, Weide, fliessendes Gewässer (2'539 m2 Grundstücksfläche)	Eisenring Felix, Oberschan (Erwerb: 01.04.2011)	Schmid Brigitte, Lutzenberg	340	Friedberg	Wohnhaus mit Garage Nr. 229, Gartenanlage, Weg (520 m2 Grundstücksfläche)
Kronenwiese Wolfhalden Wohnbau AG, Herisau (Erwerb: 23.11.2012 / 04.09.2013)	Wagner Wolfgang, Grub	5063	Hinterdorf	Stockwerkeigentum 111/1000 Miteigentum an Nr. 1539 mit Sonderrecht an 3 1/2-Zimmer- Attikawohnung Nr. 2.9 im Dach- geschoss und Kellerraum Nr. 2.9 im Untergeschoss als Nebenraum	Kummer Annalise, Unterlindenberg (Erwerb: 14.03.2007 / 16.11.2012)	Kummer Andreas und Keist Irina, Unterlindenberg (zu je 1/2 Anteil Miteigentum)	929	Unterlindenberg	geschlossener Wald (2'417 m2 Grundstücksfläche)
Baukonsortium Hasli-Wolfhalden, Wolfhalden (Erwerb: 25.04.1986 / 23.02.2005)	Wetzel Irina, Thal	1376	Vorderhasli	Strasse, Weg, Wiese, Weide, Gartenanlage (687 m2 Grundstücksfläche)			916	Eichenbach	Weg, fliessendes Gewässer, geschlossener Wald (916 m2 Grundstücksfläche)
Einwohnergemeinde Wolfhalden (Erwerb: 11.01.2011)	Bänziger Christian und Edith, Lippenrüti (zu je 1/2 Anteil Miteigentum)	ab 579 zu 577	Lippenrüti	781 m2 Boden mit Weidstadel Nr. 396			917	Eichenbach	Weg, fliessendes Gewässer, geschlossener Wald (4'778 m2 Grundstücksfläche)
Einwohnergemeinde Wolfhalden (Erwerb: 11.01.2011)	Aebischer Emil, Lippenrüti	ab 579 zu 961	Lippenrüti	705 m2 Boden mit Schopf Nr. 731	Girsberger Hofer Esther, Zürich (Erwerb: 18.02.2014)	Hofer Otmar, Zürich	889	Sommersberg	Wohnhaus mit Anbau Nr. 674, Gartenanlage, Weg (943 m2 Grundstücksfläche)
Einwohnergemeinde Wolfhalden (Erwerb: 11.01.2011)	Kuratli Raffael und Linda, Lippenrüti (zu je 1/2 Anteil Miteigentum)	ab 579 zu 578	Lippenrüti	1'000 m2 Boden mit Stallgebäude Nr. 963			1019	Sommersberg	Weg, Wiese, Weide, geschlossener Wald (9'009 m2 Grundstücksfläche)
Einwohnergemeinde Wolfhalden (Erwerb: 11.01.2011)	Kuratli Raffael und Linda, Lippenrüti (zu je 1/2 Anteil Miteigentum)	579	Lippenrüti	Wohnhaus Nr. 400, Betriebsgebäude Nr. 401, Fels, Gartenanlage (1'000 m2 Grundstücksfläche)	Fässler Remo, Muolen und Fässler Nadine, Schützenhalde (Erwerb: 10.05.2004)	Kohler Vitus und Pamela, Schützenhalde (zu je 1/2 Anteil Miteigentum)	260	Hinterdorf	Wohnhaus Nr. 1196, Gartenanlage, Wasserbecken, übrige befestigte Fläche (895 m2 Grundstücksfläche)
Auer Hildegard, Gmeindli (Erwerb: 03.04.1995 / 19.01.2010)	Auer Kurt, Gmeindli	517	Gmeindli	Wohnhaus mit Anbau Nr. 367, Garagegebäude Nr. 744, Gartenanlage (736 m2 Grundstücksfläche)	Sonnenbau Projekte AG, Widnau (Erwerb: 09.09.2009)	SK-Service AG, Amriswil	54	Hinterhasli	Strasse, Wiese, Weide, fliessendes Gewässer, übrige befestigte Fläche (1'877 m2 Grundstücksfläche)
Sturzenegger Emma, Hueb (Erwerb: 30.10.1984)	Stieger Martin, Hueb	755	Schindelholz	geschlossener Wald (369 m2 Grundstücksfläche)	Erbengemeinschaft Eugster Hans sel., Tanne (Erwerb: 17.04.2014)	Geisser Urs, Mörschwil	526	Tanne	Wohnhaus Nr. 375, Unterirdisches Gebäude Nr. 1150, Gedeckter Weiher, Gartenanlage, übrige befestigte Fläche (962 m2 Grundstücksfläche)
		840	Hueb	Wohnhaus mit Stadel Nr. 573, Gartenanlage (1'223 m2 Grundstücksfläche)					
		891	Scheibenweid	geschlossener Wald (3'590 m2 Grundstücksfläche)	Lips Dora, Zürich (Erwerb: 20.07.1971)	Leschzyk Christian und Vesper Leschzyk Nicole, Vorderhasli (zu je 1/2 Anteil Miteigentum)	1213	Hinterhasli	Wiese, Weide, fliessendes Gewässer (1'189 m2 Grundstücksfläche)

Veräusserer	Erwerber	Parz. Nr.	Lage	Art des Grundstücks				
Ferienkolonieverein Töss, Winterthur (Erwerb: 09.08.1901)	Hönig Walter, Heiden	614	Schönenbühl	Wohnhaus Nr. 415, Gartenanlage (1'061 m2 Grundstücksfläche)		1364	Tobelmühle	Garagengebäude Nr. 974, Gartenanlage, Weg, fliessendes Gewässer, übrige befestigte Fläche (829 m2 Grundstücksfläche)
Fässler Josef sel., Hinterhasli (Erwerb: 27.10.1962 / 12.11.1976)	Fässler Margot, Hinterhasli	31	Weinhalde	Wiese, Weide, fliessendes Gewässer, geschlossener Wald (1'015 m2 Grundstücksfläche)	Sehring Ralf, Kindergartenstrasse (Erwerb: 15.12.2011)	1307	Oberlindenberg	Wohnhaus Nr. 1002, Gartenhaus Nr. 1294, Gartenanlage (663 m2 Grundstücksfläche)
		932	Weinhalde	Wohnhaus Nr. 976, Gartenanlage, fliessendes Gewässer, geschlossener Wald (1'475 m2 Grundstücksfläche)	Moser Andreas, Dorf (Erwerb: 24.10.1984)	1344	Hinterdorf	Wohnhaus Nr. 1071, Gartenanlage, Weg (759 m2 Grundstücksfläche)
Langer Susanne, Heiden (Erwerb: 23.08.2001)	Langer Thomas, Vorderdorf	1/2 ME an 242	Dorf	Wohnhaus Nr. 59, Gartenanlage, Weg (929 m2 Grundstücksfläche)	Reum Marlies, Hinterhasli (Erwerb: 03.06.1997)	1189	Hinterhasli	Wohnhaus Nr. 890, Garagengebäude Nr. 928, Gartenanlage, Strasse (430 m2 Grundstücksfläche)
Kuhn Ernst und Frieda, Glattfelden (Erwerb: 22.06.1998)	Kuhn Stephan und Kuhn Beat, Glattfelden (zu je 1/2 Anteil Miteigentum)	691	Sonder	Wohnhaus Nr. 646, Gerätehaus Nr. 1189, Gartenanlage, Weg, stehendes Gewässer (395 m2 Grundstücksfläche)	Kronenwiese Wolfhalden Wohnbau AG, Herisau (Erwerb: 23.11.2012 / 04.09.2013)	5062	Hinterdorf	Stockwerkeigentum 111/1000 Miteigentum an Nr. 1539 mit Sonderrecht an 3 1/2-Zimmer-Attikawohnung Nr. 2.8 im Dachgeschoss und Kellerraum Nr. 2.8 im Untergeschoss als Nebenraum
		774	Ris	geschlossener Wald (1'303 m2 Grundstücksfläche)		10017	Hinterdorf	1/51 Miteigentum an Nr. 1541 (Autoeinstellplatz Nr. 3)
Moser Andreas, Dorf (Erwerb: 23.12.1982)	Moser Astrid, Dorf	1/2 ME an 1345	Hinterdorf	Wohnhaus Nr. 1050, Gartenanlage, Weg (1'295 m2 Grundstücksfläche)		10018	Hinterdorf	1/51 Miteigentum an Nr. 1541 (Autoeinstellplatz Nr. 4)
Dornbierer David, St. Gallen (Erwerb: 11.04.1983 / 03.03.2010)	Acopex Holding AG, Feusisberg	47	Tobelmühle	Wohnhaus mit Restaurant Nr. 359, Gartenanlage, übrige befestigte Fläche (1'327 m2 Grundstücksfläche)				
PLASTICSPRITZEREI AG WOLFHALDEN, Wolfhalden (Erwerb: 28.03.1974 / 24.10.1984 / 24.02.1992 / 27.01.2000 / 06.07.2009)	SILCOPLAST AG, Wolfhalden	264	Luchten	Wohnhaus mit Gewerbe Nr. 75, Trafostation Nr. 1263, Fabrikgebäude (Baurecht) Nr. 1262, Weg, übrige befestigte Fläche, fliessendes Gewässer, Gartenanlage (4'854 m2 Grundstücksfläche)	BS Architektur AG, Heiden (Erwerb: 10.06.2013)	1179	Dorf	Wohnhaus Nr. 857, Schutzraum (Teil) Nr. 860, Heizung mit Tankraum Nr. 861, Gartenanlage, Weg (1'150 m2 Grundstücksfläche)
		266	Luchten	Garagengebäude Nr. 1159, Gartenanlage, übrige befestigte Fläche (375 m2 Grundstücksfläche)		1180	Dorf	Wohnhaus Nr. 856, Schutzraum (Teil) Nr. 859, Schutzraum (Teil) Nr. 860, Gartenanlage, Weg (907 m2 Grundstücksfläche)
		1380	Luchten	Betriebsgebäude Nr. 982, Gartenanlage, übrige befestigte Fläche (475 m2 Grundstücksfläche)		1212	Dorf	Wohnhaus Nr. 855, Schutzraum (Teil) Nr. 859, Gartenanlage, Weg (823 m2 Grundstücksfläche)
Hänsenberger Max und Ruth, Vorderhasli (Erwerb: 16.09.2003)	Rageth Chris, Domat/Ems	1379	Vorderhasli	Wohnhaus Nr. 1192, Gartenanlage, Strasse, Weg, übrige befestigte Fläche (1'004 m2 Grundstücksfläche)		1220	Dorf	Selbständiges und dauerndes Baurecht für einen Abstellraum bzw. für eine Garage
						1221	Dorf	Selbständiges und dauerndes Baurecht für eine Garage
Hug Oliver und Anja, Oberguggen (Erwerb: 27.06.2012)	Hohl Jürg, Heiden	428	Oberguggen	Wohnhaus Nr. 148, Weidstadel Nr. 149, Weg, Gartenanlage (969 m2 Grundstücksfläche)		1222	Dorf	Selbständiges und dauerndes Baurecht für eine Doppelgarage und einen Abstellplatz bzw. für eine Garage
						1223	Dorf	Selbständiges und dauerndes Baurecht für eine Garage
Marti Isabella, Oberdorf (Erwerb: 05.01.2007)	Marti Marcel, Kellen	1/2 ME an 70	Kellen	Wohnhaus Nr. 361, Garagengebäude Nr. 1207, Gartenanlage, Weg, fliessendes Gewässer (960 m2 Grundstücksfläche)		1224	Dorf	Selbständiges und dauerndes Baurecht für eine Garage

Veräusserer	Erwerber	Parz. Nr.	Lage	Art des Grundstücks	Telco Anlagestiftung, Schwyz (Erwerb: 29.05.2012 / 10.12.2013)	Frei Rudolf und Monika, Oberdorf (zu je 1/2 Anteil Miteigentum)	5053	Friedberg	Stockwerkeigentum 261/1000 Miteigentum an Nr. 1545 mit Sonderrecht an 4 1/2-Zimmer- wohnung Nr. A.31 im Dach- geschoss und Kellerraum Nr. A.31 im Untergeschoss als Nebenraum
		1225	Dorf	Selbständiges und dauerndes Baurecht für eine Garage					
Bischofberger Paul, Obereggen (Erwerb: 07.11.1956)	Gächter Alfred, Obereggen	631	Najen	fließendes Gewässer, geschlossener Wald (2'255 m2 Grundstücksfläche)	Schneider Martin, Grub AR (Erwerb: 10.03.1988 / 11.05.1989 / 20.02.1991 / 26.06.1995 / 30.11.2005)	Züst Ruedi, Lutzenberg	267	Kirchberg	Weg, Wiese, Weide (13'637 m2 Grundstücksfläche)
Hofstetter Kurt, Hinterdorf (Erwerb: 24.07.2014)	Rüegg Patrick und Nagel Daniela, Weid (zu je 1/2 Anteil Miteigentum)	649	Wasen	Wohnhaus Nr. 606, Garagegebäude Nr. 1060, Gartenanlage, Weg (610 m2 Grundstücksfläche)			377	Luchten	Remise Nr. 83, Wohnhaus mit Scheune Nr. 84, Betriebsgebäude Nr. 157, Remise Nr. 1089, Betriebsgebäude Nr. 1132, Fels, Gartenanlage, Weg, Wiese, Weide, geschlossener Wald, übrige befestigte Fläche (19'095 m2 Grundstücksfläche)
		678	Wasen	geschlossener Wald (756 m2 Grundstücksfläche)					
Tobler Anna, Lüchli (Erwerb: 28.10.1998)	Botthalder Bruno, Rorschacherberg	85	Lüchli	Wohnhaus mit Anbau Nr. 323, Gartenanlage, Weg (746 m2 Grundstücksfläche)			450	Luchten	Jauchegrube, Weg, Wiese, Weide, übrige befestigte Fläche (20'896 m2 Grundstücksfläche)
MaTaVe AG, Zürich (Erwerb: 19.08.1970 / 23.09.1971 / 12.03.2014)	Fuster Joseph, Guggenbühl	473	Guggenbühl	geschlossener Wald (808 m2 Grundstücksfläche)			452	Eichenbühl	Wiese, Weide (4'157 m2 Grundstücksfläche)
		551	Guggenbühl	Weidstadel Nr. 440, Weg, Wiese, Weide, geschlossener Wald (21'998 m2 Grundstücksfläche)			544	Gmeindli	fließendes Gewässer, geschlossener Wald (2'516 m2 Grundstücksfläche)
		552	Guggenbühl	geschlossener Wald (235 m2 Grundstücksfläche)			545	Gmeindli	Weg, fließendes Gewässer, geschlossener Wald (7'706 m2 Grundstücksfläche)
		553	Guggenbühl	Weg, Wiese, Weide, geschlossener Wald, stehendes Gewässer, übrige humusierte Fläche (76'524 m2 Grundstücksfläche)			924	Kirchberg	Remise Nr. 180, Wiese, Weide, geschlossener Wald (15'905 m2 Grundstücksfläche)
		1008	Luchten	Gartenanlage, Weg, Wiese, Weide, fließendes Gewässer, geschlossener Wald, übrige befestigte Fläche (10'349 m2 Grundstücksfläche)	Kronenwiese Wolfhalden Wohnbau AG, Herisau (Erwerb: 23.11.2012 / 04.09.2013)	Bürodesign AG, Herisau	5058	Hinterdorf	Stockwerkeigentum 122/1000 Miteigentum an Nr. 1539 mit Sonderrecht an 3 1/2-Zimmer- wohnung Nr. 2.4 im 1. Ober- geschoss und Kellerraum Nr. 2.4 im Untergeschoss als Nebenraum
		1051	Luchten	Wiese, Weide, übrige befestigte Fläche (7'541 m2 Grundstücksfläche)			10061	Hinterdorf	1/51 Miteigentum an Nr. 1541 (Autoeinstellplatz Nr. 47)
		1069	Luchten	Wiese, Weide (14'981 m2 Grundstücksfläche)	Kronenwiese Wolfhalden Wohnbau AG, Herisau (Erwerb: 23.11.2012 / 04.09.2013)	Ribera Gwenola, Fuquay Varina USA	5055	Hinterdorf	Stockwerkeigentum 36/1000 Miteigentum an Nr. 1539 mit Sonderrecht an 1 1/2-Zimmer- wohnung Nr. 2.1 im Untergeschoss und Kellerraum Nr. 2.1 im Untergeschoss als Nebenraum
		1085	Hinteregg	Wiese, Weide (4'876 m2 Grundstücksfläche)					
		1096	Tanne	geschlossener Wald (1'969 m2 Grundstücksfläche)			10019	Hinterdorf	1/51 Miteigentum an Nr. 1541 (Autoeinstellplatz Nr. 5)
Rupf Adelheid, Landquart (Erwerb: 10.05.2006)	Knecht Marcel und Maya, Staad (zu je 1/2 Anteil Miteigentum)	425	Hinterergeten	Wohnhaus mit Garage Nr. 138, Gartenanlage, Weg, Wiese, Weide (2'484 m2 Grundstücksfläche)	Baumgartner Silvia und Böhm Andreas, Marbach (Erwerb: 11.02.2014)	Gloor Silvia, Heiden	975	Hinterergeten	Wohnhaus Nr. 766, Gebäude Nr. 1264 (unterirdisch), Gartenanlage (1'019 m2 Grundstücksfläche)
Kronenwiese Wolfhalden Wohnbau AG, Herisau (Erwerb: 23.11.2012 / 04.09.2013)	Bürotrend AG, Allstätten	5061	Hinterdorf	Stockwerkeigentum 114/1000 Miteigentum an Nr. 1539 mit Sonderrecht an 3 1/2-Zimmer- wohnung Nr. 2.7 im 2. Ober- geschoss und Kellerraum Nr. 2.7 im Untergeschoss als Nebenraum	Brunner Hans sel., Schützenhalde (Erwerb: 11.12.1992 / 21.11.1996)	Brunner Saifon, Schützenhalde	Gesamthandsanteil an 1342	Hinterdorf	Garagegebäude Nr. 1156, Wohnhaus Nr. 1069, Strasse, Weg, Gartenanlage (717 m2 Grundstücksfläche)
		10063	Hinterdorf	1/51 Miteigentum an Nr. 1541 (Autoeinstellplatz Nr. 49)	Schläpfer Emil sel., Unterlindenberg (Erwerb: 19.03.1986 / 22.09.1989)	Schläpfer Annie, Unterlindenberg	Gesamthandsanteil an 293	Unterlindenberg	Wohnhaus mit Anbau Nr. 208, Strasse, Weg, übrige befestigte Flächen, Gartenanlage (1'033 m2 Grundstücksfläche)

Veräusserer	Erwerber	Parz. Nr.	Lage	Art des Grundstücks	Staub Erika, Hinteregg (Erwerb: 16.03.1984)	Staub Ernst, Hinteregg	1352	Hinteregg	Weg, Wiese, Weide, fliessendes Gewässer, geschlossener Wald (9'606 m2 Grundstücksfläche)
Skupin Graf Sebastian, Balgach (Erwerb: 21.09.2011)	Graf Monika, Scheibe	Gesamthandsanteil an 1465	Unterlindenberg	Wiese, Weide, geschlossener Wald (7'274 m2 Grundstücksfläche)	Mittelholzer Hans und Edith, Hinterhasli (Erwerb: 04.07.2005)	Bänziger Karl und Edith, Hinterhasli (zu je 1/2 Anteil Miteigentum)	1188	Hinterhasli	Wohnhaus Nr. 888, Garagengebäude Nr. 927, Gartenanlage, Strasse (591 m2 Grundstücksfläche)
		1/2 ME an 875	Scheibe	Wiese, Weide (1'281 m2 Grundstücksfläche)	Mühlemann Peter, Riehen (Erwerb: 25.08.2014)	BS Architektur AG, Heiden	946	Dorf	Wohnhaus mit Garage Nr. 711, Gartenanlage, übrige befestigte Fläche (533 m2 Grundstücksfläche)
		1/2 ME an 876	Scheibe	Wohnhaus mit Scheune Nr. 662, Gartenanlage, Wiese, Weide (1'818 m2 Grundstücksfläche)	Hein-Zaugg AG, St. Margrethen (Erwerb: 26.09.2014)	Rhein-Immobau AG, Altstätten	85	Lüchli	Wohnhaus mit Anbau Nr. 323, Strasse, Weg, Gartenanlage (746 m2 Grundstücksfläche)
		1/2 ME an 877	Scheibe	gedeckter Weiher, Wiese, Weide, fliessendes Gewässer, übrige befestigte Fläche (1'146 m2 Grundstücksfläche)	Frischknecht Adolf, Hinterbühle (Erwerb: 28.11.2002)	Hartmann Roger, Heiden	5024	Mühltobel	Stockwerkeigentum 294/1000 Miteigentum an Nr. 213 mit Sonderrecht an 2-Zimmer-Wohnhaus im Erdgeschoss und 1. Obergeschoss
Steck Katharina, Hinterbühle (Erwerb: 05.06.1998)	Sivec Bruno, Wittenbach	1197	Hinterbühle	Strasse (196 m2 Grundstücksfläche)	Lottenbach Roland, Staad (Erwerb: 17.01.2002)	Aschwanden Remo, Amriswil	1386	Hinterbühle	Wohnhaus Nr. 1099, Strasse, Weg, übrige befestigte Flächen, Gartenanlage (465 m2 Grundstücksfläche)
		1200	Hinterbühle	Wohnhaus Nr. 954, Gartenanlage, Strasse (781 m2 Grundstücksfläche)	Ferienkotonievrein Töss, Winterthur (Erwerb: 09.08.1901 / 12.11.2014)	Hönig Walter, Heiden	615	Schönenbühl	Pumpstation Nr. 1218, Wasserbecken, übrige befestigte Fläche, Wiese, Weide, Gartenanlage, fliessendes Gewässer, geschlossener Wald, Brücke (3'631 m2 Grundstücksfläche)
Bollhalder Bruno, Rorschacherberg (Erwerb: 18.08.2014)	Hein-Zaugg AG, St. Margrethen	85	Lüchli	Wohnhaus mit Anbau Nr. 323, Strasse, Weg, Gartenanlage (746 m2 Grundstücksfläche)	Lindenbaum Immobilien GmbH, Teufen (Erwerb: 14.11.2014)	OS Rialto GmbH, Walzenhausen	85	Lüchli	Wohnhaus mit Anbau Nr. 323, Strasse, Weg, Gartenanlage (746 m2 Grundstücksfläche)
Staub Ernst und Erika, Hinteregg (Erwerb: 16.03.1984 / 21.05.1985)	Staub Ernst und Pfister Corina, Hinteregg (zu je 1/2 Anteil Miteigentum)	488	Hinteregg	Wohnhaus mit Garage Nr. 178, Gartenanlage, Weg, Wiese, Weide (1'694 m2 Grundstücksfläche)	Reiser Maria, Winterthur (Erwerb: 24.11.2003 / 07.09.2009)	Rodighiero Markus, Wittenbach	611	Schönenbühl	Wohnhaus Nr. 412, Gartenanlage (338 m2 Grundstücksfläche)
		1553	Schönenbühl	Abwasserpumpwerk Nr. 1074, Wiese, Weide, Gartenanlage, fliessendes Gewässer (2'136 m2 Grundstücksfläche)	Lindenbaum Immobilien GmbH, Teufen (Erwerb: 14.11.2014)	OS Rialto GmbH, Walzenhausen	85	Lüchli	Wohnhaus mit Anbau Nr. 323, Strasse, Weg, Gartenanlage (746 m2 Grundstücksfläche)
Krapfenbauer Hans, Zumikon (Erwerb: 15.05.1981 / 12.11.2014)	Rommel Holger und Anke, Ris (zu je 1/2 Anteil Miteigentum)	1554	Ris	geschlossener Wald (8'191 m2 Grundstücksfläche)	Reiser Maria, Winterthur (Erwerb: 24.11.2003 / 07.09.2009)	Rodighiero Markus, Wittenbach	611	Schönenbühl	Wohnhaus Nr. 412, Gartenanlage (338 m2 Grundstücksfläche)
		1555	Ris	Weg, geschlossener Wald (3'953 m2 Grundstücksfläche)					
Rhein-Immobau AG, Altstätten (Erwerb: 16.10.2014)	Lindenbaum Immobilien GmbH, Teufen	85	Lüchli	Wohnhaus mit Anbau Nr. 323, Strasse, Weg, Gartenanlage (746 m2 Grundstücksfläche)					
Riediker Jakob, Effretikon (Erwerb: 11.09.1986)	Lanz Rolf, Lutzenberg	869	Högli	fliessendes Gewässer, geschlossener Wald (565 m2 Grundstücksfläche)					
Sturzenegger Hedwig, Heiden (Erwerb: 09.02.1998)	Schläpfer Reto, Heiden	588	Ebnet	geschlossener Wald (2'923 m2 Grundstücksfläche)					
Huber Erika, Hinterbühle (Erwerb: 30.08.2007 / 05.12.2014)	Stark Annette-Susanne, Mühltobel	1557	Hinterbühle	übrige befestigte Fläche, Gartenanlage (384 m2 Grundstücksfläche)					
Zürcher Emil sel., Dorf (Erwerb: 24.05.1957 / 12.02.1959 / 27.10.1983 / 17.07.2009)	Zürcher Hansueli, Hechtgasse	246	Dorf	Wohnhaus mit Garage Nr. 46, Gartenanlage (441 m2 Grundstücksfläche)					
		980	Dorf	Garagengebäude Nr. 768, Gartenanlage (170 m2 Grundstücksfläche)					
	Zürcher Verena	768	Striland	geschlossener Wald (2'110 m2 Grundstücksfläche)					

Evangelische Kirchgemeinde Wolfhalden

Bilanz per 31. Dezember 2014	Aktiven 2013	Aktiven 2014	Passiven 2013	Passiven 2014
Finanzvermögen				
Flüssige Mittel				
1000 Kasse	882.70	2'386.15		
1022 Raiffeisenbank	157'516.45	76'591.94		
1023 Raiffeisenbank Fürsorgekasse	1'471.90	473.65		
1024 Raiffeisenbank Jugendkasse	4'760.90	4'768.05		
1025 Raiffeisenbank Sparkonto	200'864.10	281'228.70		
1026 Raiffeisenbank Spendenkonto Kirchenrenov	12'258.75	11'783.15		
1030 Festgelder kurzfristig	-	-		
	377'754.80	377'231.64		
Guthaben				
1120 Steuerguthaben	53'879.64	52'782.57		
1121 Steuerdelkredere	-10'775.93	-10'556.52		
1130 Verrechnungssteuer	238.99	209.16		
1190 Transitorische Aktiven	22'050.38	14'508.95		
	65'393.08	56'944.16		
Finanzanlagen				
1210 Wertschriften	310.00	310.00		
	310.00	310.00		
Total Finanzvermögen	443'457.88	434'485.80		
Verwaltungsvermögen				
Sachgüter				
1400 Kirche	350'000.00	300'000.00		
1410 Haus Dorf 5	320'000.00	298'000.00		
	670'000.00	598'000.00		
Total Verwaltungsvermögen	670'000.00	598'000.00		

Bilanz per 31. Dezember 2014

	Aktiven 2013	Aktiven 2014	Passiven 2013	Passiven 2014
Fremdkapital				
Laufende Verpflichtungen				
2000 Gemeindegasse			33'367.10	33'867.15
2010 Kollektengasse			-	-
2011 Fürsorgekasse Pfarramt			1'471.90	473.65
2012 Jugendkasse			4'760.90	4'768.05
2013 Spendenkonto Kirchenrenovation			12'258.75	11'783.15
			51'858.65	50'892.00
Kurzfristige Schulden				
2100 Raiffeisenbank			-	-
2101 Raiffeisenbank Darlehen			-	-
2190 Transitorische Passiven			38'983.45	20'284.85
			38'983.45	20'284.85
Verpflichtungen für Fonds				
2310 Fonds Kirchenrenovation			400'000.00	350'000.00
			400'000.00	350'000.00
Rückstellungen				
2401 Rückstellung Dorf 5			135'000.00	135'000.00
2402 Rückstellung Mobiliar			-	-
			135'000.00	135'000.00
Total Fremdkapital			625'842.10	556'176.85
Eigenkapital				
2900 Eigenkapital			485'177.24	487'615.78
2999 Vor- und Rückschläge			2'438.54	-11'306.83
	1'113'457.88	1'032'485.80	1'113'457.88	1'032'485.80

Verwaltungsrechnung	Budget 2014	Rechnung 2014	Budget 2015
	Aufwand	Aufwand	Aufwand
Personalaufwand			
3000 Behörden, Kommissionen	4'000.00	2'725.00	4'000.00
3010 Löhne und Gehälter	175'200.00	175'384.30	177'100.00
3020 Stellvertretungen	10'800.00	9'324.45	10'600.00
3025 Rückerstattung Personalaufwand	-	-	-
3030 Sozialleistungen	12'300.00	12'249.85	12'400.00
3040 Pensionskasse	15'700.00	15'685.20	15'900.00
3050 Unfall- und Krankentaggeldversicherung	3'800.00	3'630.00	3'600.00
3060 Spesenentschädigungen	4'100.00	4'040.00	4'100.00
3070 Weiterbildung	500.00	350.35	400.00
3090 übriger Personalaufwand	1'000.00	60.00	800.00
	227'400.00	223'449.15	228'900.00
Liegenschaftsaufwand			
3100 Unterhalt Kirche	4'000.00	3'564.40	3'500.00
3101 Unterhalt Orgel	700.00	567.30	600.00
3110 Unterhalt Dorf 5	8'000.00	2'469.95	5'000.00
3140 Wasser, Energie Kirche	10'000.00	8'993.45	9'000.00
3141 Wasser, Energie Dorf 5	7'200.00	5'425.40	5'400.00
3160 Mobiliar, Einrichtungen	500.00	205.75	300.00
3190 Übriger Liegenschaftsaufwand	-	-	-
	30'400.00	21'226.25	23'800.00
Finanzaufwand			
3200 Passivzinsen Sicht	-	-	-
3201 Passivzinsen Darlehen	-	-	-
3220 Bankspesen	100.00	46.55	50.00
	100.00	46.55	50.00

Verwaltungsrechnung**Budget 2014**
Aufwand**Rechnung 2014**
Aufwand**Budget 2015**
Aufwand**Veranstaltungen, Unterricht**

3300 Kirchliche Veranstaltungen	7'500.00	7'138.45	7'000.00
3310 Musik	2'500.00	2'695.50	2'500.00
3320 Erwachsenenbildung	1'000.00	927.30	1'000.00
3330 Eltern, Kind	1'500.00	2'156.35	1'500.00
3340 Kinder- und Jugendgottesdienste	500.00	474.65	500.00
3350 Unterricht	2'000.00	2'493.65	2'000.00
3360 Konfirmanden	1'200.00	1'410.35	1'200.00
3370 Jugendarbeit	500.00	150.00	500.00
3380 Altersarbeit	2'200.00	2'108.80	2'200.00
3390 Öffentlichkeitsarbeit	-	-	-
	18'900.00	19'555.05	18'400.00

Verwaltung

3400 Telekommunikation	1'200.00	1'097.25	1'100.00
3401 Porti	2'500.00	2'910.70	2'800.00
3410 Büromaterial	7'000.00	6'848.30	6'800.00
3420 Drucksachen	4'000.00	3'730.85	3'700.00
3421 Inserate	1'200.00	1'531.80	1'500.00
3450 Unterhalt Mobiliar und Einrichtungen	200.00	-	200.00
3460 Haftpflicht und Mobiliarversicherung	200.00	210.00	200.00
3470 Steuereinzug	9'500.00	9'040.34	9'100.00
3480 Beratungshonorare	-	-	-
3490 diverser Verwaltungsaufwand	1'500.00	1'079.70	1'200.00
	27'300.00	26'448.94	26'600.00

Verwaltungsrechnung	Budget 2014	Rechnung 2014	Budget 2015
	Aufwand	Aufwand	Aufwand
Gebundener Aufwand			
3500 Landeskirchensteuer	32'650.00	32'638.00	28'900.00
3510 Landeskirchlicher Zentralfonds	5'000.00	5'102.00	4'500.00
3520 HEKS-Beitrag Landeskirche	850.00	858.00	850.00
3521 Frauenhilfe-Beitrag Landeskirche	500.00	461.00	450.00
3530 Spitalseelsorge Vorderland	3'200.00	3'488.00	3'400.00
	42'200.00	42'547.00	38'100.00
Beiträge			
3610 Brot für Alle	300.00	300.00	300.00
3620 Freier Beitrag Inland	900.00	900.00	900.00
3630 Freier Beitrag Ausland	300.00	300.00	300.00
3690 Kollekten Gemeinde		1'754.00	
3691 Kollekten Kanton		2'497.00	
3692 Kollekten Schweiz		2'351.00	
3693 Kollekten Ausland		4'220.00	
	1'500.00	12'322.00	1'500.00
Abschreibungen			
3700 Abschreibung Dorf 5	22'000.00	22'000.00	22'000.00
3701 Abschreibung Kirche	50'000.00	50'000.00	50'000.00
3702 Abschreibung Wertschriften	-	-	-
3703 Abschreibung Mobiliar	-	-	-
	72'000.00	72'000.00	72'000.00

Verwaltungsrechnung

	Budget 2014 Aufwand	Rechnung 2014 Aufwand	Budget 2015 Aufwand
Einlagen in Spezialfinanzierungen			
3820 Rückstellung Dorf 5	-	-	-
3821 Rückstellung Mobiliar	-	-	-
3830 Zuweisung Fonds Kirchenrenovation	-	-	-
Aufwand Total	419'800.00	417'594.94	409'350.00

Verwaltungsrechnung	Budget 2014	Rechnung 2014	Budget 2015
	Ertrag	Ertrag	Ertrag
Ordentliche Erträge			
4000 Steuern	290'000.00	281'835.77	282'000.00
4010 Steuern Nachzahlungen	28'000.00	16'951.92	20'000.00
4030 Quellensteuern	4'000.00	2'077.15	2'000.00
4090 Finanzausgleich	14'000.00	14'360.00	15'000.00
	336'000.00	315'224.84	319'000.00
Liegenschaftserträge			
4100 Mietertrag Dorf 5	20'500.00	20'400.00	20'500.00
4101 Nebenkosten Dorf 5	4'400.00	4'444.10	4'400.00
4110 Kirchenbenützung, Heizung	600.00	425.00	600.00
4111 Orgelbenützung	200.00	200.00	200.00
4120 Übrige Liegenschaftserträge		-	
	25'700.00	25'469.10	25'700.00
Finanzerträge			
4200 Bankzinsen	700.00	585.50	600.00
4201 Wertschriftenertrag	-	12.00	-
	700.00	597.50	600.00
Übrige Erträge			
4310 Legate/Schenkungen	1'500.00	1'498.65	1'500.00
	1'500.00	1'498.65	1'500.00

Verwaltungsrechnung	Budget 2014	Rechnung 2014	Budget 2015
	Ertrag	Ertrag	Ertrag
Dienstleistungsertrag			
4485 Dienstleistungen an Dritte	1'500.00	1'795.30	1'800.00
	1'500.00	1'795.30	1'800.00
Ertrag Beiträge			
4690 Kollekten	-	10'803.60	-
	-	10'803.60	-
Bezüge aus Spezialfinanzierungen			
4820 Auflösung Rückstellung Dorf 5	-	-	-
4821 Auflösung Rückstellung Mobilien	-	-	-
4830 Entnahme Fonds Kirchenrenovation	50'000.00	50'000.00	50'000.00
	50'000.00	50'000.00	50'000.00
Ausserordentlicher Ertrag			
4900 Ausserordentlicher Ertrag	-	899.12	900.00
	-	899.12	900.00
Ertrag total	415'400.00	406'288.11	398'600.00

Verwaltungsrechnung

	Budget 2014		Rechnung 2014		Budget 2015	
	Aufwand	Ertrag	Aufwand	Ertrag	Aufwand	Ertrag
Zusammenstellung der Betriebsrechnung						
Personalaufwand	227'400.00		223'449.15		228'900.00	
Liegenschaftsaufwand	30'400.00		21'226.25		23'800.00	
Finanzaufwand	100.00		46.55		50.00	
Veranstaltungen, Unterricht	18'900.00		19'555.05		18'400.00	
Verwaltung	27'300.00		26'448.94		26'600.00	
Gebundener Aufwand	42'200.00		42'547.00		38'100.00	
Beiträge	1'500.00		12'322.00		1'500.00	
Abschreibungen	72'000.00		72'000.00		72'000.00	
Einlagen in Spezialfinanzierungen	-		-		-	
Ordentliche Erträge		336'000.00		315'224.84		319'000.00
Liegenschaftserträge		25'700.00		25'469.10		25'700.00
Finanzerträge		700.00		597.50		600.00
Uebrige Erträge		1'500.00		1'498.65		1'500.00
Dienstleistungsertrag		1'500.00		1'795.30		1'800.00
Ertrag Beiträge		-		10'803.60		-
Bezüge aus Spezialfinanzierungen		50'000.00		50'000.00		50'000.00
Ausserordentlicher Ertrag		-		899.12		900.00
	419'800.00	415'400.00	417'594.94	406'288.11	409'350.00	399'500.00
Ertragsüberschuss	-		-		-	
Aufwandüberschuss		4'400.00		11'306.83		9'850.00
	419'800.00	419'800.00	417'594.94	417'594.94	409'350.00	409'350.00

Wolfhalden, 8. Februar 2015
 Urs Buff, Kassier

