



Wolfhalden
mit Weitblick

Gemeinde Wolfhalden

2015

Jahresrechnung

Berichte

Inhaltsverzeichnis

Einwohnergemeinde

	Seite
Bericht zur Jahresrechnung	03
Revisionsberichte	05
Erfolgsrechnung Gestufter Erfolgsausweis mit Artengliederung	07 09 – 12
Investitionsrechnung mit Artengliederung	13
Geldflussrechnung	15
Bilanz	17
Anhang	19 – 51
Grundlagen und Grundsätze der Rechnungslegung Angewandtes Regelwerk und Abweichungen Elemente der Jahresrechnung Wesentliche Rechnungslegungsgrundsätze	19 - 20
Erläuterungen zu Bilanzpositionen Anlagespiegel Finanz-/Verwaltungsvermögen Beteiligungsspiegel Eigenkapitalnachweis	21 22 23
Finanzielle Zusagen und übrige Risiken Gewährleistungs- und Eventualverpflichtungsspiegel	25
Finanzkennzahlen	26 – 27

Anhang (Fortsetzung)	Seite
Erfolgsrechnung nach der funktionalen Gliederung	29 - 39
Investitionsrechnung nach der funktionalen Gliederung	41 – 45
Erläuterungen zur Erfolgsrechnung	47 – 51
Erläuterungen zur Investitionsrechnung	51
Grundstücke (Eigentum Einwohnergemeinde)	53 – 55
Verwaltungsberichte und Statistiken	57 – 64
Handänderungen 2015	65 – 66

Evangelische Kirchgemeinde

	Seite
Bilanz	67 - 68
Verwaltungsrechnung 2015 / Budget 2016	69 - 75

Fakultatives Referendum bezüglich Jahresrechnung 2015

GS/GR/ 180405 – Rechn 15- Kurzb.doc

Genehmigung des Gemeinderates

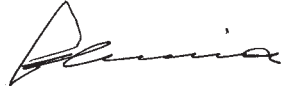
Der Gemeinderat Wolfhalden hat am 5. April 2016 beschlossen, die Jahresrechnung 2015 (Erfolgsrechnung, Investitionsrechnung und Bilanz) zu genehmigen. Dieser Beschluss unterliegt gemäss Art. 9 lit. e der Gemeindeordnung dem fakultativen Referendum. Wenn mindestens 30 Stimmberechtigte innert 30 Tagen nach der amtlichen Bekanntmachung dies verlangen, ist das Geschäft der Volksabstimmung zu unterbreiten.

Wolfhalden, 5. April 2016

GEMEINDERAT WOLFHALDEN



(Gino Pauletti, Gemeindepräsident)



(Edgar Schmid, Gemeindeschreiber)

Öffentliche Orientierungsversammlung

Zur ausführlichen Information über das Ergebnis der Jahresrechnung 2015 lädt der Gemeinderat alle Einwohnerinnen und Einwohner herzlich ein auf

Mittwoch, 27. April 2016, 19.30 Uhr, in den Gemeindesaal „Krone“

Versand dieser Broschüre

Diese Broschüre wird in alle Haushaltungen verschickt. Weitere Exemplare können bei der Gemeindeverwaltung bezogen werden.

Bericht zur Jahresrechnung

GESAMTÜBERBLICK

Die Erfolgsrechnung schliesst bei einem Gesamtaufwand von Fr. 9'056'692.14 und einem Gesamtertrag von Fr. 10'467'736.02 mit einem Ertragsüberschuss von Fr. 1'411'043.88. Dieser ist dem Eigenkapital gutgeschrieben worden. Die zu Jahresbeginn bestehende Eigenkapitalreserve von Fr. 3'989'988.10 hat sich somit weiter erhöht, d.h. sie ist zu einem Bilanzüberschuss von Fr. 5'401'031.98 angewachsen. Die Investitionsrechnung weist einen Ausgabenüberschuss von Fr. 1'327'912.15 aus; dies bei Investitionsausgaben von Fr. 1'408'709.27 und -einnahmen von Fr. 80'797.12.

Im Vergleich zum Voranschlag (dieser ging von einem Ertragsüberschuss von Fr. 65'200.00 aus) weist die Erfolgsrechnung ein um 1,4 Mio. Franken besseres Gesamtergebnis aus. Die Abweichungen zum Voranschlag zeigen sich in den Ressorts wie folgt:

0	Allgemeine Verwaltung	Minderaufwand	Fr. 114'360
1	Öffentliche Ordnung und Sicherheit	Minderaufwand	Fr. 33'884
2	Bildung	Minderaufwand	Fr. 267'713
3	Kultur, Sport und Freizeit, Kirche	Minderaufwand	Fr. 6'483
4	Gesundheit (Pflegedienste Heime/Spitex)	Minderaufwand	Fr. 103'814
5	Soziale Sicherheit	Minderaufwand	Fr. 61'501
6	Verkehr (Strassen und öffentl. Verkehr)	Minderaufwand	Fr. 77'803
7	Umweltschutz und Raumordnung (71 Wasserversorgung; spezialfinanziert) (72 Abwasserbeseitigung; spezialfinanziert)	Minderaufwand	Fr. 22'714
8	Volkswirtschaft (81 Landwirtschaft) (82 Forstwirtschaft) (84 Tourismus) (85 Industrie, Handel, Gewerbe)	Mehraufwand	Fr. 647
9	Steuern	Mehrertrag	Fr. 807'883

BILANZ / VERMÖGENSLAGE

Aktiven

Bei einer Bilanzsumme von Fr. 12'075'639.84 (Ende 2014 bei Fr. 11'191'764.94) entfallen 7,05 Mio. Franken auf das Finanzvermögen und 5,02 Mio. Franken auf das Verwaltungsvermögen. Anzuführen ist, dass von den 5,02 Mio. Franken 1,21 Mio. auf Strassen/Verkehrswege, 1,80 Mio. auf die übrigen Tiefbauten (insbesondere das Wassernetz), und 1,72 Mio. Franken auf die Hochbauten entfallen.

Passiven

Die Summe der Passiven (Ende 2014 bei Fr. 11'191'764.94 / Ende 2015 bei Fr. 12'075'639.84) hat sich durch den nochmaligen Anstieg beim Eigenkapital (von 8,9 auf 10,9 Mio. Franken) ebenfalls erhöht.

Vermögenslage

Die Bestimmungen des kantonalen Finanzhaushaltsgesetzes bezwecken, dass im Zuge der Rechnungsablage eine bessere Vergleichbarkeit zwischen den Gemeinden erreicht wird. Aus diesem Grund sind verschiedene Finanzkennzahlen zu ermitteln und zu veröffentlichen (vergleiche auch die nachfolgenden Tabellen). Im Verlaufe des Jahres 2015 hat sich bezüglich der sogenannten Nettoschuld I (bzw. in Fall unserer Gemeinde des Nettovermögens I) folgende erfreuliche Entwicklung ergeben:

Fremdkapital	31.12.2014	Fr. 2'270'529.57	
./. Finanzvermögen	31.12.2014	<u>Fr. 7'311'854.90</u>	Fr. 5'041'325.33 (Nettovermögen)
Fremdkapital	31.12.2015	Fr. 1'155'572.91	
./. Finanzvermögen	31.12.2015	<u>Fr. 7'052'717.65</u>	Fr. 5'897'144.74 (Nettovermögen)

Bezogen auf die Einwohnerzahlen (31.12.2014: 1'749 / 31.12.2015: 1'780) hat sich das durchschnittliche Pro-Kopf-Vermögen von 2'882 Franken auf 3'313 Franken erhöht.

Geschäftsprüfungskommission Wolfhalden
Präsident: René Bänziger

Wolfhalden, 10. März 2016

Einwohnergemeinde Wolfhalden
9427 Wolfhalden

Prüfbericht

Sehr geehrte Gemeindeeininwohnerinnen,
sehr geehrte Gemeindeeininwohner

Die Kommission hat das Rechnungswesen, die Verwaltung und die Geschäftstätigkeit des Gemeinderates und der Kommissionen abschnittsweise mitverfolgt. Wir haben einige Punkte herausgegriffen und beurteilt. Wir erhielten den Eindruck, dass der Gemeinderat und die Verwaltung engagiert und korrekt arbeiten. Die gesamte Jahresrechnung haben wir der nebenstehenden Treuhandfirma zur fachlichen Prüfung übergeben.

Aufgrund unserer Prüfung und der Rückmeldung der beauftragten Firma beantragen wir:
Die vorliegende Gemeinderechnung 2015 zu akzeptieren und vom möglichen Referendum abzusehen.

GPK Wolfhalden

T. Heierli

B. Kobel

HP. Hohl

W. Kugler

R. Bänziger







rhenum
TREUHAND

Rhenum Treuhand AG | Trogenerstrasse 13 | T +41 71 757 94 50 | info@rhenum.ch
CH-9450 Altstätten | F +41 71 757 94 59 | www.rhenum.ch

Einwohnergemeinde Wolfhalden
z.H. Gemeinderat
Dorf 36
9427 Wolfhalden

Altstätten, 11. März 2016

Bericht der Treuhandfachstelle an den Gemeinderat

Auftragsgemäss haben wir als Treuhandfachstelle die Jahresrechnung, bestehend aus Erfolgsrechnung, Investitionsrechnung, Geldflussrechnung, Bilanz und Anhang für das am 31. Dezember 2015 abgeschlossene Rechnungsjahr geprüft.

Verantwortung des Gemeinderates

Der Gemeinderat ist für die Aufstellung der Jahresrechnung in Übereinstimmung mit den gesetzlichen Vorschriften verantwortlich. Diese Verantwortung beinhaltet die Ausgestaltung, Implementierung und Aufrechterhaltung eines internen Kontrollsystems mit Bezug auf die Aufstellung einer Jahresrechnung, die frei von wesentlichen falschen Angaben als Folge von Verstössen oder Irrtümern ist. Darüber hinaus ist der Gemeinderat für die Auswahl und die Anwendung sachgemässer Rechnungslegungsmethoden sowie die Vorname angemessener Schätzungen verantwortlich.

Verantwortung der Treuhandfachstelle

Unsere Verantwortung ist es, aufgrund unserer Prüfung ein Prüfungsurteil über die Jahresrechnung abzugeben. Wir haben unsere Prüfung in Übereinstimmung mit den Schweizer Prüfungsstandards vorgenommen. Nach diesen Standards haben wir die Prüfung so zu planen und durchzuführen, dass wir hinreichende Sicherheit gewinnen, ob die Jahresrechnung frei von wesentlichen falschen Angaben ist. Eine Prüfung beinhaltet die Durchführung von Prüfungshandlungen zur Erlangung von Prüfungsnachweisen für die in der Jahresrechnung enthaltenen Wertansätze und sonstigen Angaben. Die Auswahl der Prüfungshandlungen liegt im pflichtgemässen Ermessen des Prüfers. Dies schliesst eine Beurteilung der Risiken wesentlicher falscher Angaben in der Jahresrechnung als Folge von Verstössen oder Irrtümern ein. Bei der Beurteilung dieser Risiken berücksichtigt der Prüfer das interne Kontrollsystem, soweit es für die Aufstellung der Jahresrechnung von Bedeutung ist, um die den Umständen entsprechenden Prüfungshandlungen festzulegen, nicht aber um ein Prüfungsurteil über die Existenz und Wirksamkeit des internen Kontrollsystems abzugeben. Die Prüfung umfasst zudem die Beurteilung der Angemessenheit der angewandten Rechnungslegungsmethoden, der Plausibilität der vorgenommenen Schätzungen sowie eine Würdigung der Gesamtdarstellung der Jahresrechnung. Wir sind der Auffassung, dass die von uns erlangten Prüfungsnachweise eine ausreichende und angemessene Grundlage für unser Prüfungsurteil bilden.

Prüfungsurteil

Nach unserer Beurteilung entspricht die Jahresrechnung für das am 31. Dezember 2015 abgeschlossene Rechnungsjahr den gesetzlichen Vorschriften.

Rhenum Treuhand AG



Bruno Baumgartner
Revisionsexperte
Leitender Revisor



Adeline Heeb
Revisionsexpertin

Gestuffer Erfolgsausweis		Rechnung 2015	Voranschlag 2015	Rechnung 2014
		Betrag	Betrag	Betrag
	Betrieblicher Aufwand	8'105'533.61	8'524'100.00	8'100'187.49
30	Personalaufwand	4'339'228.95	4'495'300.00	4'403'745.17
31	Sach- und übriger Aufwand	1'354'385.50	1'509'800.00	1'493'832.98
33	Abschreibungen	183'600.00	151'500.00	126'200.55
35	Einlagen	8'000.00	20'000.00	7'200.00
36	Transferaufwand	2'220'319.16	2'347'500.00	2'069'208.79
37	Durchlaufende Beiträge			
	Betrieblicher Ertrag	9'964'975.52	8'442'700.00	8'955'994.48
40	Fiskalertrag	6'567'695.56	5'665'000.00	6'125'594.30
41	Regalien und Kozessionen			
42	Entgelte	1'608'395.21	1'344'300.00	1'269'668.83
43	Verschiedene Erträge	123'409.30		
45	Entnahmen Fonds	46'024.45		10'104.75
46	Transferertrag	1'619'451.00	1'433'400.00	1'550'626.60
47	Durchlaufende Beiträge			
	Ergebnis aus betrieblicher Tätigkeit	1'859'441.91	-81'400.00	855'806.99
34	Finanzaufwand	17'264.05	57'000.00	18'293.95
44	Finanzertrag	156'653.70	168'300.00	154'678.35
	Ergebnis aus Finanzierung	139'389.65	111'300.00	136'384.40
	Operatives Ergebnis	1'998'831.56	29'900.00	992'191.39
38	Ausserordentlicher Aufwand	4'471.40		
48	Ausserordentlicher Ertrag	18'750.00		24'598.41
90	Spezialfinanzierung Aufwand - Ertrag	-602'066.28	-95'100.00	-184'658.16
	Ausserordentliches Ergebnis	-587'787.68	-95'100.00	-160'059.75
	Gesamtergebnis Erfolgsrechnung	1'411'043.88	-65'200.00	832'131.64

Artengliederung		Rechnung 2015		Voranschlag 2015		Rechnung 2014	
		Aufwand	Ertrag	Aufwand	Ertrag	Aufwand	Ertrag
3	Aufwand	8'454'625.86		8'893'500.00		8'437'343.64	
30	Personalaufwand	4'339'228.95		4'495'300.00		4'403'745.17	
300	Behörden, Kommissionen	135'761.00		155'300.00		134'156.50	
301	Löhne des Verwaltungs- und Betriebspersonals	1'171'920.45		1'164'500.00		1'111'238.15	
302	Löhne der Lehrkräfte	2'364'354.55		2'480'000.00		2'470'565.20	
304	Zulagen	4'950.00		3'900.00		3'600.00	
305	Arbeitgeberbeiträge	626'855.60		640'500.00		618'619.65	
306	Arbeitgeberleistungen			4'000.00		40'573.35	
309	Übriger Personalaufwand	35'387.35		47'100.00		24'992.32	
31	Sach- und übriger Betriebsaufwand	1'354'385.50		1'509'800.00		1'493'832.98	
310	Material- und Warenaufwand	279'253.67		307'700.00		287'894.39	
311	Nicht aktivierbare Anlagen	25'997.70		43'100.00		110'070.02	
312	Ver- und Entsorgung Liegenschaften VV	124'094.75		158'700.00		137'619.56	
313	Dienstleistungen und Honorare	432'333.08		440'600.00		456'113.09	
314	Baulicher und betrieblicher Unterhalt	390'321.31		436'000.00		422'930.07	
315	Unterhalt Mobilien und immaterielle Anlagen	21'632.66		51'800.00		34'870.33	
316	Mieten, Leasing, Pachten, Benützungsgebühren	12'717.30		9'400.00		9'381.30	
317	Spesenentschädigungen	47'167.20		56'500.00		27'372.80	
318	Wertberichtigungen auf Forderungen	16'863.58				3'578.87	
319	Verschiedener Betriebsaufwand	4'004.25		6'000.00		4'002.55	
33	Abschreibungen Verwaltungsvermögen	183'600.00		151'500.00		126'200.55	
330	Sachanlagen VV	182'300.00		147'500.00		124'500.55	
332	Abschreibungen Immaterielle Anlagen	1'300.00		4'000.00		1'700.00	
34	Finanzaufwand	17'264.05		57'000.00		18'293.95	

Artengliederung		Rechnung 2015		Voranschlag 2015		Rechnung 2014	
		Aufwand	Ertrag	Aufwand	Ertrag	Aufwand	Ertrag
340	Zinsaufwand			15'000.00		1'659.65	
343	Liegenschaftenaufwand Finanzvermögen	17'264.05		42'000.00		16'634.30	
35	Einlagen in Fonds	8'000.00		20'000.00		7'200.00	
350	Einlagen in Fonds und Spezialfinanzierungen im Fremdkapital	8'000.00		20'000.00		7'200.00	
36	Transferaufwand	2'220'319.16		2'347'500.00		2'069'208.79	
360	Ertragsanteile an Dritte	12'322.20		12'000.00		12'067.40	
361	Entschädigungen an Gemeinwesen	572'701.71		648'300.00		622'187.10	
362	Finanz- und Lastenausgleich	69'800.00		60'000.00		55'500.00	
363	Beiträge an Gemeinwesen und Dritte	1'564'195.25		1'627'200.00		1'375'035.24	
366	Abschreibungen Investitionsbeiträge	1'300.00				4'419.05	
38	Ausserordentlicher Aufwand	4'471.40					
389	Einlagen in das Eigenkapital	4'471.40					
39	Interne Verrechnungen	327'356.80		312'400.00		318'862.20	
390	Material- und Warenbezüge	10'069.65		10'600.00		10'037.75	
391	Dienstleistungen	227'819.10		213'500.00		219'462.80	
392	Pacht, Mieten Benützungskosten	42'774.10		37'400.00		43'852.80	
394	kalk. Zinsen und Finanzaufwand	31'045.95		31'200.00		26'451.15	
398	Übertragungen	11'469.70		11'000.00		11'832.10	
399	Übrige interne Verrechnungen	4'178.30		8'700.00		7'225.60	
4	Ertrag		10'467'736.02		8'923'400.00		9'454'133.44
40	Fiskalertrag		6'567'695.56		5'665'000.00		6'125'594.30
400	Direkte Steuern natürliche Personen		4'741'474.73		4'500'000.00		4'493'209.00
401	Direkte Steuern juristische Personen		1'131'767.23		690'000.00		751'128.55

Artengliederung	Rechnung 2015		Voranschlag 2015		Rechnung 2014	
	Aufwand	Ertrag	Aufwand	Ertrag	Aufwand	Ertrag
402	Übrige Direkte Steuern	679'160.70		460'000.00		865'480.60
403	Besitz- und Aufwandsteuern	15'292.90		15'000.00		15'776.15
42	Entgelte	1'608'395.21		1'344'300.00		1'269'668.83
420	Ersatzabgaben	149'226.61		160'000.00		143'989.61
421	Gebühren für Amtshandlungen	213'878.76		173'000.00		204'602.90
424	Benützungsgebühren und Dienstleistungen	754'878.18		552'500.00		492'016.33
425	Erlös aus Verkäufen	460'518.68		425'700.00		399'149.68
426	Rückerstattungen	27'373.03		33'100.00		29'910.31
429	Übrige Entgelte	2'519.95				
43	Verschiedene Erträge	123'409.30				
439	Übriger Ertrag	123'409.30				
44	Finanzertrag	156'653.70		168'300.00		154'678.35
440	Zinsertrag	2'039.85		4'500.00		3'341.15
443	Liegenschaftenertrag FV	33'701.65		109'800.00		31'411.75
445	Finanzertrag aus Darlehen und Beteiligungen des VV	1'308.40		300.00		306.00
447	Liegenschaftenertrag VV	119'603.80		53'700.00		119'619.45
45	Entnahmen aus Fonds	46'024.45				10'104.75
450	Entnahmen aus Fonds und Spezialfinanzierungen im Fremdkapital	46'024.45				10'104.75
46	Transferertrag	1'619'451.00		1'433'400.00		1'550'626.60
460	Ertragsanteile	196'112.00		190'600.00		188'227.00
461	Entschädigungen von Gemeinwesen	754'067.40		573'800.00		621'047.41
463	Beiträge von Gemeinwesen und Dritten	666'703.60		668'400.00		739'435.99

Artengliederung		Rechnung 2015		Voranschlag 2015		Rechnung 2014	
		Aufwand	Ertrag	Aufwand	Ertrag	Aufwand	Ertrag
469	Verschiedener Transferertrag		2'568.00		600.00		1'916.20
48	Ausserordentlicher Ertrag		18'750.00				24'598.41
483	Ausserordentliche verschiedene Erträge						2'100.00
489	Entnahmen aus dem Eigenkapital		18'750.00				22'498.41
49	Interne Verrechnungen		327'356.80		312'400.00		318'862.20
490	Material- und Warenbezüge		10'069.65		10'600.00		10'037.75
491	Dienstleistungen		227'819.10		213'500.00		219'462.80
492	Pacht, Mieten, Benützungskosten		42'774.10		37'400.00		43'852.80
494	Kalk. Zinsen und Finanzaufwand		31'045.95		31'200.00		26'451.15
498	Übertragungen		11'469.70		11'000.00		11'832.10
499	Übrige interne Verrechnungen		4'178.30		8'700.00		7'225.60
9	Abschlusskonten	2'013'110.16		95'100.00		1'016'789.80	
90	Abschluss Erfolgsrechnung	2'013'110.16		95'100.00		1'016'789.80	
900	Abschluss Erfolgsrechnung	1'411'043.88				832'131.64	
901	Abschluss Spezialfinanzierungen und Fonds im EK	602'066.28		95'100.00		184'658.16	
		10'467'736.02	10'467'736.02	8'988'600.00	8'923'400.00	9'454'133.44	9'454'133.44
	Gesamtergebnis				65'200.00		
		10'467'736.02	10'467'736.02	8'988'600.00	8'988'600.00	9'454'133.44	9'454'133.44

Artengliederung		Rechnung 2015		Voranschlag 2015		Rechnung 2014	
		Ausgaben	Einnahmen	Ausgaben	Einnahmen	Ausgaben	Einnahmen
5	Investitionsausgaben	1'489'506.39		1'379'000.00		1'094'180.74	
50	Sachanlagen	1'348'419.77		1'345'000.00		949'716.44	
501	Strassen / Verkehrswege	758'131.90		740'000.00		473'675.20	
503	Übriger Tiefbau	389'585.22		340'000.00		426'140.19	
504	Hochbauten	2'487.05		115'000.00		49'901.05	
505	Waldungen	13'260.00					
506	Mobilien	184'955.60		150'000.00			
52	Immaterielle Anlagen					6'913.80	
529	Übrige Immaterielle Anlagen					6'913.80	
56	Eigene Investitionsbeiträge	60'289.50		34'000.00		43'744.05	
561	Kantone und Konkordate	60'289.50		34'000.00		43'744.05	
59	Übertrag an Bilanz	80'797.12				93'806.45	
590	Passivierungen	80'797.12				93'806.45	
6	Investitionseinnahmen		1'489'506.39		55'000.00		1'094'180.74
63	Investitionsbeiträge für eigene Rechnung		80'797.12		55'000.00		93'806.45
631	Kantone und Konkordate		59'515.50		55'000.00		93'806.45
635	Private Unternehmungen		12'000.00				
637	Private Haushalte		9'281.62				
69	Übertrag an Bilanz		1'408'709.27				1'000'374.29
690	Aktivierungen		1'408'709.27				1'000'374.29
		1'489'506.39	1'489'506.39	1'379'000.00	55'000.00	1'094'180.74	1'094'180.74
	Nettoinvestition				1'324'000.00		
		1'489'506.39	1'489'506.39	1'379'000.00	1'379'000.00	1'094'180.74	1'094'180.74

Geldflussrechnung	Rechnung 2015	Rechnung 2014	Rechnung 2013
Jahresergebnis	1'411'043.88	832'131.64	302'570.83
+ Abschreibungen Verwaltungsvermögen und Investitionsbeiträge planmässige	184'900.00	130'619.60	1'947'521.16
- Zunahme / + Abnahme Forderungen bzw. laufende Verbindlichkeiten	-143'656.78	841'079.92	-1'287'448.87
- Zunahme / + Abnahme aktive Rechnungsabgrenzungen	-49'933.53	220'029.98	-140'340.56
+ Zunahme / - Abnahme laufende Verpflichtungen (KK, Kreditoren)	-1'110'165.26	626'032.95	180'252.95
+ Zunahme / - Abnahme passive Rechnungsabgrenzungen	34'572.05	-5'764.08	-38'840.90
+ Einlagen/ - Entnahmen Verpflichtungen für Spezialfinanzierungen, Fonds, Vorfinanzierungen sowie div. Reservekonten des Eigenkapitals	606'537.68	159'255.00	328'154.08
+ Bildung Neubewertungsreserven		1'410'120.00	0.00
+ Bildung Aufwertungsreserven		18'750.00	0.00
- Auflösung Aufwertungsreserven	-18'750.00		
= Cash Flow aus betrieblicher Tätigkeit	914'548.04	4'232'255.01	1'291'868.69
Investitionstätigkeit			
Ausgaben	-1'408'709.27	-1'000'374.29	-1'009'274.26
Einnahmen	80'797.12	93'806.45	25'473.85
Umbuchung von Finanzvermögen		-930'432.55	0.00
= Cash Drain aus Investitionstätigkeit	-1'327'912.15	-1'837'000.39	-983'800.41
Finanzierungsüberschuss	-413'364.11	2'395'254.62	308'068.28
Finanzierungstätigkeit			
+ Zunahme / - Abnahme langfristige Finanzverbindlichkeiten	-39'363.45	-1'180'000.00	-1'015'000.00
+ Abnahme / - Zunahme Finanz- und Sachanlagen FV (kurzfristige)	-110'801.92	-41'851.70	-4'115.65
+ Abnahme / - Zunahme Finanz- und Sachanlagen FV (langfristige)		-1'287'810.00	-143'932.55
+ Umbuchung auf Verwaltungsvermögen		930'432.55	
= Cash Drain aus Finanzierungstätigkeit	-150'165.37	-1'579'229.15	-1'163'048.20
Veränderung Flüssige Mittel	-563'529.48	816'025.47	-854'979.92
Flüssige Mittel Anfang Jahr	3'566'173.16	2'750'147.69	3'605'127.61
Flüssige Mittel Ende Jahr	3'002'643.68	3'566'173.16	2'750'147.69
Zusammensetzung Bestand Flüssige Mittel			
Kassenbestände	6'863.80	9'589.55	12'985.70
Guthaben bei Finanzinstituten	2'995'779.88	3'556'583.61	2'737'161.99
Flüssige Mittel Ende Jahr	3'002'643.68	3'566'173.16	2'750'147.69

		Bilanz 31.12.15	Bilanz 31.12.14	Zu- / Abnahme
1	Aktiven	12'075'639.84	11'191'764.94	883'874.90
10	Finanzvermögen	7'052'717.65	7'311'854.90	-259'137.25
100	Flüssige Mittel und kurzfristige Geldanlagen	3'002'643.68	3'566'173.16	-563'529.48
101	Forderungen	1'269'029.59	1'125'372.81	143'656.78
102	Kurzfristige Finanzanlagen	170'000.00	59'198.08	110'801.92
104	Aktive Rechnungsabgrenzungen	341'534.38	291'600.85	49'933.53
107	Finanzanlagen	257'510.00	257'510.00	
108	Sachanlagen FV	2'012'000.00	2'012'000.00	
14	Verwaltungsvermögen	5'022'922.19	3'879'910.04	1'143'012.15
140	Sachanlagen VV	4'889'443.89	3'804'121.24	1'085'322.65
142	Immaterielle Anlagen	3'913.80	5'213.80	-1'300.00
145	Beteiligungen, Grundkapitalien	31'250.00	31'250.00	
146	Investitionsbeiträge	98'314.50	39'325.00	58'989.50
2	Passiven	-12'075'639.84	-11'191'764.94	-883'874.90
20	Fremdkapital	-1'155'572.91	-2'270'529.57	1'114'956.66
200	Laufende Verbindlichkeiten	-876'228.76	-1'986'394.02	1'110'165.26
204	Passive Rechnungsabgrenzungen	-102'360.00	-67'787.95	-34'572.05
206	Langfristige Finanzverbindlichkeiten	-18'661.00	-20'000.00	1'339.00
209	Verbindlichkeiten gegenüber Spezialfinanzierungen und Fonds im Fremdkapital	-158'323.15	-196'347.60	38'024.45
29	Eigenkapital	-10'920'066.93	-8'921'235.37	-1'998'831.56
290	Verpflichtungen bzw. Vorschüsse gegenüber Spezialfinanzierungen	-1'827'107.33	-1'466'128.35	-360'978.98
291	Fonds	-2'276'783.49	-2'035'696.19	-241'087.30
292	Rücklagen der Globalbudgetbereiche	-5'024.13	-552.73	-4'471.40
295	Aufwertungsreserve		-18'750.00	18'750.00
296	Neubewertungsreserve Finanzvermögen	-1'410'120.00	-1'410'120.00	
299	Bilanzüberschuss/-fehlbetrag	-5'401'031.98	-3'989'988.10	-1'411'043.88
	Gewinn / Verlust			

Grundlagen und Grundsätze der Rechnungslegung

Angewandtes Regelwerk und Abweichungen

Die Jahresrechnung wurde in Übereinstimmung mit dem kantonalen Finanzhaushaltsgesetz vom 04.06.2012 (Stand 01.01.2014) erstellt. Dieses beruht auf den Grundsätzen des Harmonisierten Rechnungsmodells 2 (HRM2) der Konferenz der Kantonalen Finanzdirektoren. Die Empfehlungen von HRM2 sind in der Rechnung ohne Abweichungen umgesetzt.

Elemente der Jahresrechnung

Die folgenden Elemente bilden integrierende Teile der Jahresrechnung: Erfolgsrechnung, Investitionsrechnung, Geldflussrechnung, Bilanz und Anhang.

Die **Erfolgsrechnung** weist die Erträge und Aufwendungen des Geschäftsjahres aus. Sie wird zweistufig erstellt. In der ersten Stufe sind die mit der ordentlichen Tätigkeit zusammen hängenden Erträge und Aufwendungen im Vergleich mit den budgetierten Beträgen dargestellt. Zusammen mit dem Ergebnis aus der Finanzierung zeigt der Saldo dieser Stufe das operative Ergebnis. Die zweite Stufe enthält die ausserordentlichen Erfolge sowie Bildungen und Auflösungen von Reservepositionen.

In der **Investitionsrechnung** werden die kreditpflichtigen Ausgaben für Investitionen in das Verwaltungsvermögen und die mit solchen Investitionen zusammenhängenden Einnahmen ausgewiesen und den im Voranschlag dafür gesprochenen Krediten gegenübergestellt.

Die **Geldflussrechnung** stellt die Geldflüsse aus der betrieblichen Tätigkeit, den Investitions- und den Finanzierungsvorgängen dar. Als Saldo resultiert die Veränderung der Flüssigen Mittel gegenüber dem Vorjahr.

Die **Bilanz** weist als Bestandesrechnung auf der Aktivseite die Vermögenswerte und auf der Passivseite die Verpflichtungen und das Eigenkapital aus. Die Vermögenswerte werden unterteilt in Finanzvermögen und Verwaltungsvermögen.

Im **Anhang** sind diejenigen zusätzlichen Informationen offengelegt, die für das grundsätzliche Verständnis der Rechnung und den verlässlichen Überblick über die finanzielle Lage und Entwicklung notwendig sind.

Wesentliche Rechnungslegungsgrundsätze

Allgemeine Bilanzierungsgrundsätze

Vermögenswerte werden in den Aktiven der Bilanz geführt, wenn sie einen künftigen wirtschaftlichen Nutzen generieren oder sie unmittelbar zur Erfüllung einer öffentlichen Aufgabe genutzt werden und ihr Wert verlässlich ermittelt werden kann.

Fremdkapital auf der Passivseite der Bilanz sind Verpflichtungen aufgrund eines Ereignisses mit Ursprung in der Vergangenheit, zu deren Erfüllung mit einem Mittelabfluss gerechnet werden muss und deren Betrag zuverlässig ermittelt werden kann. Wenn der Zeitpunkt der Erfüllung und die Höhe des künftigen Mittelabflusses mit Unsicherheiten behaftet sind, wird eine Verbindlichkeit in der Form einer Rückstellung gebildet.

Als Ertrag gilt der gesamte Wertzuwachs innerhalb einer bestimmten Periode. Alle Erträge werden in der Periode ihrer Verursachung erfasst. Ein Ertrag gilt als realisiert, wenn in der betreffenden Periode ein Zufluss an wirtschaftlichem oder öffentlichem Nutzen stattgefunden hat, der verlässlich ermittelt werden kann.

Als Aufwand gilt der gesamte Wertverzehr innerhalb einer bestimmten Periode. Alle Aufwände werden in der Periode ihrer Verursachung erfasst. Ein Aufwand gilt als eingetreten, wenn in der betreffenden Periode ein Abfluss an wirtschaftlichem oder öffentlichem Nutzen stattgefunden hat, der verlässlich ermittelt werden kann.

Allgemeine Bewertungsgrundsätze

Es gilt für alle Positionen der Grundsatz der Einzelbewertung.

Die Bewertung des **Verwaltungsvermögens** erfolgt zu Anschaffungswerten. Die Entwertung durch die ordentliche Nutzung wird durch planmässige Abschreibungen über die angenommene Nutzungsdauer berücksichtigt. Nachhaltigen Wertverminderungen bzw. Wertaufholungen wird durch entsprechende Wertkorrekturen auf den jeweiligen Nutzenwert Rechnung getragen, sobald eine solche Wertminderung absehbar ist. Für nicht budgetierte notwendige Wertkorrekturen sind Kreditüberschreitungen möglich; sie werden mit der Abnahme der Rechnung genehmigt.

Die Anlagen des **Finanzvermögens** werden zu Verkehrswerten bewertet. Die Verkehrswerte werden nicht planmässig abgeschrieben, sondern periodisch an neue Gegebenheiten angepasst. Eine Neuermittlung der Verkehrswerte wird insbesondere vorgenommen, wenn sich die Marktverhältnisse massgebend verändern.

Finanzielle Forderungen und Verbindlichkeiten werden zum **Nominalwert** bilanziert.

Kurzfristige Finanzanlagen

Die Wertschriften sind zum Kurswert auf Ende Jahr bewertet.

Anlagen des Finanzvermögens

Die Liegenschaften des Finanzvermögens sind mit dem amtlichen Verkehrswerte in der Bilanz enthalten. Dieser wird periodisch, mindestens aber alle fünf Jahre, an neue Marktgegebenheiten angepasst. Bewertungsänderungen werden der Neubewertungsreserve im Eigenkapital gutgeschrieben bzw. belastet.

Sachanlagen des Verwaltungsvermögens

Die Sachanlagen des Verwaltungsvermögens werden zum Anschaffungs- bzw. Herstellkostenwert bewertet. Die Aktivierungsgrenze beträgt Fr. 50'000.00; Anschaffungen unter diesem Betrag werden im Anschaffungsjahr der Erfolgsrechnung belastet. Die Anlagen werden ab Nutzungsbeginn über die geschätzte Nutzungsdauer linear abgeschrieben. Es gelten folgende Nutzungsdauern:

Anlageklasse	Nutzungsdauer in Jahren
Unüberbaute Grundstücke	keine Abschreibung
Gebäude, Hochbauten	25 Jahre
Reservoir	40 Jahre
Tiefbauten	
- Strassen	40 Jahre
- Kanalbauten/Leitungsnetze	40 Jahre
- Brücken	40 Jahre
Abwasseranlagen	15 Jahre
Abfallanlagen	40 Jahre
Mobilien, Maschinen, Fahrzeuge	
- Mobilien	4 Jahre
- Maschinen	4 Jahre
- Fahrzeuge	4 Jahre
Informatik	
- Hardware	3 Jahre
- Software	5 Jahre
Immaterielle Anlagen (Patent-, Firmen-, Verlags-, Konzessions-, Lizenz- und Andere Nutzungsrechte, Goodwill)	5 Jahre

Wird eine Anschaffung getätigt, welche die geschätzte Nutzungsdauer verlängert oder einen zukünftigen Nutzen schafft, wird der entsprechende Betrag aktiviert.

Investitionsbeiträge

An Dritte entrichtete Investitionsbeiträge werden aktiviert, wenn die mitfinanzierte Anlage einen langfristigen Nutzen für die Öffentlichkeit erbringt und ein durchsetzbarer Rückerstattungsanspruch bei Zweckentfremdung besteht.

Fiskalertrag

Die Steuererträge werden bei Rechnungsstellung verbucht (sog. Soll-Prinzip). Die direkten Steuern (Ertrags- und Einkommens-steuern) eines Jahres setzen sich in der Regel aus den Vorausrechnungen für das laufende Jahr und den Differenzrechnungen der Vorjahre aufgrund von definitiven Veranlagungen zusammen.

Auch Objekt- und Spezialsteuern werden nach dem Soll-Prinzip verbucht.

Anlagenspiegel nach Anlagenhauptklasse

	Total	Finanzanlagen 107	Sachanlagen FV 108	Sachanlagen VV 140	Immaterielle Anlagen 142	Beteiligungen, Grundkapitalien 145	Investitions- beiträge 146
Anschaffungskosten							
Stand per 01.01.	9'375'570.65	257'510.00	2'012'000.00	6'892'207.80	136'674.15	31'250.00	45'928.70
Zugänge	1'327'912.15			1'267'622.65			60'289.50
Abgänge/Verkäufe	0.00						
Zuschreibungen	0.00						
Umbuchungen	0.00						
Stand per 31.12.	10'703'482.80	257'510.00	2'012'000.00	8'159'830.45	136'674.15	31'250.00	106'218.20
Kumulierte Abschreibungen							
Stand per 01.01.	-3'226'150.61			-3'088'086.56	-131'460.35		-6'603.70
Planmässige Abschreibungen	-184'900.00			-182'300.00	-1'300.00		-1'300.00
Stand per 31.12.	-3'411'050.61	0.00	0.00	-3'270'386.56	-132'760.35	0.00	-7'903.70
Buchwert per 31.12.	7'292'432.19	257'510.00	2'012'000.00	4'889'443.89	3'913.80	31'250.00	98'314.50

Eigenkapitalnachweis		Stand per 01.01.2015	Spezialfinanzierungen		Fonds		Aufwertungs- reserve	Neubewert- ungsreserve	Jahres- ergebnis	Stand per 31.12.2015
			Einlage	Entnahme	Einlage	Entnahme				
290	Spezialfinanzierungen im Eigenkapital	1'466'128.35	411'353.38	-50'374.40	0.00	0.00	0.00	0.00	0.00	1'827'107.33
	Wasserversorgung	178'475.54	219'633.74							398'109.28
	Abwasserbeseitigung	823'955.45	132'084.04							956'039.49
	Abwasserbeseitigung, Werterhalt	273'924.85	53'137.60	-50'374.40						276'688.05
	Abfallwirtschaft	189'772.51	6'498.00							196'270.51
291	Fonds im Eigenkapital	2'035'696.19	0.00	0.00	311'624.90	-70'537.60	0.00	0.00	0.00	2'276'783.49
	Wohltätigkeitsfonds	120'884.30			61'035.15					181'919.45
	Wirtschaftsförderungsfonds	75'912.75								75'912.75
	Strassenfonds	802'159.15			189'554.60	-63'889.30				927'824.45
	Gemeindeentwicklungsfonds	151'010.35				-1'500.00				149'510.35
	Alterswohnfonds	716'912.14								716'912.14
	Jugendförderungs- und Landwirtschaftsfonds	14'886.45			61'035.15	-1'000.00				74'921.60
	Feuerweiherrfonds	145'519.30				-975.20				144'544.10
	Bibliotheksfonds	8'411.75				-3'173.10				5'238.65
292	Rücklagen der Globalbudgetbereiche	552.73	4'471.40	0.00	0.00	0.00	0.00	0.00	0.00	5'024.13
	Teil-Globalbudget Schule	552.73	4'471.40							5'024.13
295	Aufwertungsreserve VV	18'750.00	0.00	0.00	0.00	0.00	-18'750.00	0.00	0.00	0.00
	Aufwertungsreserve Verwaltungsvermögen	18'750.00					-18'750.00			0.00
296	Neubewertungsreserve FV	1'410'120.00	0.00	0.00	0.00	0.00	0.00	0.00	0.00	1'410'120.00
	Neubewertungsreserve Finanzvermögen	1'410'120.00								1'410'120.00
299	Bilanzüberschuss/-fehlbetrag	3'989'988.10	0.00	0.00	0.00	0.00	0.00	0.00	1'411'043.88	5'401'031.98
	Kumulierte Ergebnisse der Vorjahre	3'989'988.10							1'411'043.88	3'989'988.10
	Total	8'921'235.37	415'824.78	-50'374.40	311'624.90	-70'537.60	-18'750.00	0.00	1'411'043.88	10'920'066.93

Gewährleistungsspiegel /Eventualverpflichtungen

Name Sitz	Eigentümer wesentliche Miteigentümer	Angaben zu den gesicherten Leistungen (Art, Betrag, Verfall, Zinsangaben, etc.)	Spezifische zusätzliche Angaben	Zahlungsströme im Berichtsjahr
--------------	---	---	---------------------------------	-----------------------------------

Privatrechtliche Unternehmen (nach OR/ZGB)

Regionale Tierkörpersammelstelle und	Tierkörpersammelstelle, Notschlachthanlage	Betriebskostenaufteilung gemäss Anzahl Einwohner und Viehbestand		Fr. 5'922.90
---	---	---	--	--------------

Öffentlich-rechtliche Unternehmen

Regionale Feuerwehr Heiden- Eggersriet-Grub-Wolfthalen	Zweckverband	Kostenverteilung gemäss Anzahl Einwohner	Im Falle der Auflösung Haftung solidarisch nach interkommun- alem Kostenteiler	Fr. 171'568.10
---	--------------	--	--	----------------

Zweckverband MSAV	Grub, Heiden, Lutzenberg, Rehetobel, Reute, Wald, Walzenhausen, Wolfhalden, Eggersriet,	Musikalische Ausbildung während Volksschuljahre		Fr. 47'869.30
-------------------	--	---	--	---------------

Öffentlich-rechtliche Verträge

Personal-Dienstbarkeitsvertrag	Kirchgemeinde	Nutzungsrecht zu Gunsten Kirchgemeinde		Fr. -34'116.65
		Kostenverteilung je 50% für baulichen Unterhalt und Versicherungsprämien, spezielle Betriebskosten zu Lasten Einwohnergemeinde		

Finanzkennzahlen erster Priorität	Rechnung 2015	Rechnung 2014	Richtwerte
Nettoverschuldungsquotient (NS/FE)	-89.79%	-82.30%	< 100% gut
Nettoschuld I (NS)	-5'897'144.74	-5'041'325.33	100% - 150% genügend
Fiskalertrag (FE)	6'567'695.56	6'125'594.30	> 150% schlecht

Diese Kennzahl gibt an, welcher Anteil der Fiskalerträge bzw. wieviel Jahrestanchen erforderlich wären, um die Nettoschulden abzutragen. Aussergewöhnliche Einmalige Steuerträge können die Aussagekraft der Kennzahl beeinträchtigen.

Selbstfinanzierungsgrad (SF/NI)	161.59%	123.76%	> 100% Hochkonjunktur
Selbstfinanzierung (SF)	2'145'707.11	1'122'006.24	80% - 100% Normalfall
Nettoinvestitionen (NI)	1'327'912.15	906'567.84	50% - 80% Abschwung

Diese Kennzahl gibt an, welchen Anteil der Nettoinvestitionen aus eigenen Mitteln finanziert werden können. Je kleiner das Gemeinwesen ist, desto grössere Schwankungen sind möglich.

Zinsbelastungsanteil (NZA / LE)	-0.02%	-0.02%	0% - 4% gut
Nettozinsaufwand (NZA)	-2'039.85	-1'681.50	4% - 9% genügend
Laufender Ertrag (LE)	10'140'379.22	9'112'772.83	> 9% schlecht

Diese Kennzahl gibt an, welcher Ertragsanteil durch den Zinsaufwand gebunden ist. Je tiefer der Wert, desto grösser der Handlungsspielraum.

Finanzkennzahlen zweiter Priorität	Rechnung 2015	Rechnung 2014	Richtwerte	
Nettoschuld I (Nettovermögen = -)	-5'897'144.74	-5'041'325.33		
Fremdkapital	1'155'572.91	2'270'529.57		
Finanzvermögen	-7'052'717.65	-7'311'854.90		
Nettoschuld II (Nettovermögen = -)	-5'928'394.74	-5'072'575.33		
Verwaltungsvermögen	5'022'922.19	3'879'910.04		
Darlehen und Beteiligungen	-31'250.00	-31'250.00		
Eigenkapital	-10'920'066.93	-8'921'235.37		
Einwohner 2015/14	1'780.00	1'749.00		
Nettoschuld I pro Einwohner	-3'313.00	-2'882.40	< 0	Nettovermögen
Nettoschuld II pro Einwohner	-3'330.56	-2'900.27	bis 1'000	geringe Verschuldung
			bis 2'500	mittlere Verschuldung
Kapitaldienstanteil (KD/LE)	1.80%	1.41%	< 5%	geringe Belastung
Kapitaldienst (KD)	182'860.15	128'938.10	5% - 15%	tragbare Belastung
Laufender Ertrag (LE)	10'140'379.22	9'112'772.83	> 15%	hohe Belastung
Selbstfinanzierungsanteil (SF/LE)	21.16%	12.31%	> 20%	gut
Selbstfinanzierung (SF)	2'145'707.11	1'122'006.24	10% - 20%	mittel
Laufender Ertrag (LE)	10'140'379.22	9'112'772.83	< 10%	schlecht
Investitionsanteil (BI/GA)	15.11%	11.14%	< 10%	schwache Investitionstätigkeit
Bruttoinvestitionen (BI)	1'408'709.27	1'000'374.29	10% - 20%	mittlere Investitionstätigkeit
Gesamtausgaben (GA)	9'322'641.93	8'977'392.13	20% - 30%	starke Investitionstätigkeit
Bruttoverschuldungsanteil (BS/LE)	8.83%	22.02%	< 50%	sehr gut
Bruttoschulden (BS)	894'889.76	2'006'394.02	50% - 100%	gut
Laufender Ertrag (LE)	10'140'379.22	9'112'772.83	100% - 150%	mittel
			150% - 200%	schlecht
			> 200	kritisch

Funktionale Gliederung		Rechnung 2015		Voranschlag 2015		Rechnung 2014	
		Aufwand	Ertrag	Aufwand	Ertrag	Aufwand	Ertrag
0	ALLGEMEINE VERWALTUNG	1'113'842.15	429'002.31	1'103'000.00	303'800.00	1'096'348.44	426'494.00
	<i>Nettoergebnis</i>		<i>684'839.84</i>		<i>799'200.00</i>		<i>669'854.44</i>
01	Legislative und Exekutive	194'708.35	1'387.60	198'600.00	600.00	179'076.90	2'183.10
	<i>Nettoergebnis</i>		<i>193'320.75</i>		<i>198'000.00</i>		<i>176'893.80</i>
011	Legislative	36'369.65	1'387.60	30'500.00	600.00	24'710.90	2'183.10
	<i>Nettoergebnis</i>		<i>34'982.05</i>		<i>29'900.00</i>		<i>22'527.80</i>
012	Exekutive	158'338.70		168'100.00		154'366.00	
	<i>Nettoergebnis</i>		<i>158'338.70</i>		<i>168'100.00</i>		<i>154'366.00</i>
02	Allgemeine Dienste	919'133.80	427'614.71	904'400.00	303'200.00	917'271.54	424'310.90
	<i>Nettoergebnis</i>		<i>491'519.09</i>		<i>601'200.00</i>		<i>492'960.64</i>
022	Übrige allgemeine Dienste	805'318.98	336'607.06	829'400.00	277'900.00	790'559.14	331'910.55
	<i>Nettoergebnis</i>		<i>468'711.92</i>		<i>551'500.00</i>		<i>458'648.59</i>
029	Übrige Verwaltungsliegenschaften	113'814.82	91'007.65	75'000.00	25'300.00	126'712.40	92'400.35
	<i>Nettoergebnis</i>		<i>22'807.17</i>		<i>49'700.00</i>		<i>34'312.05</i>
1	ÖFFENTLICHE ORDNUNG UND SICHERHEIT, VERTEIDIGUNG	314'580.55	248'664.61	299'800.00	200'000.00	261'205.80	192'745.41
	<i>Nettoergebnis</i>		<i>65'915.94</i>		<i>99'800.00</i>		<i>68'460.39</i>
14	Allgemeines Rechtswesen	37'486.10	46'128.25	52'500.00	37'000.00	48'407.05	35'651.05
	<i>Nettoergebnis</i>		<i>8'642.15</i>		<i>15'500.00</i>		<i>12'756.00</i>
140	Allgemeines Rechtswesen	37'486.10	46'128.25	52'500.00	37'000.00	48'407.05	35'651.05
	<i>Nettoergebnis</i>		<i>8'642.15</i>		<i>15'500.00</i>		<i>12'756.00</i>
15	Feuerwehr	195'617.95	141'226.61	190'800.00	140'000.00	168'207.80	136'789.61
	<i>Nettoergebnis</i>		<i>54'391.34</i>		<i>50'800.00</i>		<i>31'418.19</i>

Funktionale Gliederung		Rechnung 2015		Voranschlag 2015		Rechnung 2014	
		Aufwand	Ertrag	Aufwand	Ertrag	Aufwand	Ertrag
150	Feuerwehr	195'617.95	141'226.61	190'800.00	140'000.00	168'207.80	136'789.61
	<i>Nettoergebnis</i>		54'391.34		50'800.00		31'418.19
16	Verteidigung	81'476.50	61'309.75	56'500.00	23'000.00	44'590.95	20'304.75
	<i>Nettoergebnis</i>		20'166.75		33'500.00		24'286.20
161	Militärische Verteidigung	2'500.00	4'285.30	2'500.00		2'500.00	
	<i>Nettoergebnis</i>	1'785.30			2'500.00		2'500.00
162	Zivile Verteidigung	78'976.50	57'024.45	54'000.00	23'000.00	42'090.95	20'304.75
	<i>Nettoergebnis</i>		21'952.05		31'000.00		21'786.20
2	BILDUNG	4'009'211.05	1'197'324.05	4'162'300.00	1'082'700.00	4'102'576.81	1'161'364.91
	<i>Nettoergebnis</i>		2'811'887.00		3'079'600.00		2'941'211.90
21	Obligatorische Schule	3'763'111.05	1'197'324.05	3'916'200.00	1'082'700.00	4'020'876.81	1'161'364.91
	<i>Nettoergebnis</i>		2'565'787.00		2'833'500.00		2'859'511.90
211	Eingangsstufe	322'499.10	83'791.30	331'400.00	90'400.00	328'752.40	99'056.40
	<i>Nettoergebnis</i>		238'707.80		241'000.00		229'696.00
212	Primarstufe	1'188'670.51	240'599.95	1'293'200.00	245'800.00	1'286'363.90	291'942.55
	<i>Nettoergebnis</i>		948'070.56		1'047'400.00		994'421.35
213	Oberstufe / Sekundarstufe I	1'500'429.99	839'263.10	1'483'200.00	720'500.00	1'576'466.11	713'794.45
	<i>Nettoergebnis</i>		661'166.89		762'700.00		862'671.66
214	Musikschulen	47'869.30		45'000.00		39'938.45	
	<i>Nettoergebnis</i>		47'869.30		45'000.00		39'938.45
217	Schulliegenschaften	392'050.15	32'669.70	434'200.00	25'000.00	504'448.35	33'073.10
	<i>Nettoergebnis</i>		359'380.45		409'200.00		471'375.25
219	Übrige obligatorische Schule	311'592.00	1'000.00	329'200.00	1'000.00	284'907.60	23'498.41
	<i>Nettoergebnis</i>		310'592.00		328'200.00		261'409.19

Funktionale Gliederung		Rechnung 2015		Voranschlag 2015		Rechnung 2014	
		Aufwand	Ertrag	Aufwand	Ertrag	Aufwand	Ertrag
22	Sonderschulen	246'000.00		246'000.00		81'600.00	
	<i>Nettoergebnis</i>		246'000.00		246'000.00		81'600.00
220	Sonderschulen	246'000.00		246'000.00		81'600.00	
	<i>Nettoergebnis</i>		246'000.00		246'000.00		81'600.00
29	Übriges Bildungswesen	100.00		100.00		100.00	
	<i>Nettoergebnis</i>		100.00		100.00		100.00
299	Übrige Bildung	100.00		100.00		100.00	
	<i>Nettoergebnis</i>		100.00		100.00		100.00
3	KULTUR, SPORT UND FREIZEIT, KIRCHE	120'094.20	38'376.80	126'700.00	38'500.00	110'948.80	37'392.65
	<i>Nettoergebnis</i>		81'717.40		88'200.00		73'556.15
31	Kulturerbe	200.00		200.00		400.00	
	<i>Nettoergebnis</i>		200.00		200.00		400.00
312	Denkmalpflege und Heimatschutz	200.00		200.00		400.00	
	<i>Nettoergebnis</i>		200.00		200.00		400.00
32	Übrige Kultur	16'834.80	1'995.10	17'500.00	2'500.00	15'249.45	3'525.50
	<i>Nettoergebnis</i>		14'839.70		15'000.00		11'723.95
321	Bibliotheken	13'769.80	1'761.10	13'500.00	2'500.00	13'234.45	2'114.50
	<i>Nettoergebnis</i>		12'008.70		11'000.00		11'119.95
329	Übrige Kultur	3'065.00	234.00	4'000.00		2'015.00	1'411.00
	<i>Nettoergebnis</i>		2'831.00		4'000.00		604.00
33	Medien	16'280.70		17'200.00		16'378.40	
	<i>Nettoergebnis</i>		16'280.70		17'200.00		16'378.40

Funktionale Gliederung		Rechnung 2015		Voranschlag 2015		Rechnung 2014	
		Aufwand	Ertrag	Aufwand	Ertrag	Aufwand	Ertrag
331	Film und Kino	200.00		200.00		200.00	
	<i>Nettoergebnis</i>		200.00		200.00		200.00
332	Massenmedien	16'080.70		17'000.00		16'178.40	
	<i>Nettoergebnis</i>		16'080.70		17'000.00		16'178.40
34	Sport und Freizeit	34'013.35	2'265.05	34'600.00		28'658.25	
	<i>Nettoergebnis</i>		31'748.30		34'600.00		28'658.25
341	Sport	12'109.10		18'000.00		9'045.45	
	<i>Nettoergebnis</i>		12'109.10		18'000.00		9'045.45
342	Freizeit	21'904.25	2'265.05	16'600.00		19'612.80	
	<i>Nettoergebnis</i>		19'639.20		16'600.00		19'612.80
35	Kirchen und religiöse Angelegenheiten	52'765.35	34'116.65	57'200.00	36'000.00	50'262.70	33'867.15
	<i>Nettoergebnis</i>		18'648.70		21'200.00		16'395.55
350	Kirchen und religiöse Angelegenheiten	52'765.35	34'116.65	57'200.00	36'000.00	50'262.70	33'867.15
	<i>Nettoergebnis</i>		18'648.70		21'200.00		16'395.55
4	GESUNDHEIT	258'529.80	744.00	362'300.00	700.00	284'377.25	744.00
	<i>Nettoergebnis</i>		257'785.80		361'600.00		283'633.25
41	Spitäler, Kranken- und Pflegeheime	160'053.00		270'000.00		192'654.70	
	<i>Nettoergebnis</i>		160'053.00		270'000.00		192'654.70
412	Alters-, Kranken- und Pflegeheime	160'053.00		270'000.00		192'654.70	
	<i>Nettoergebnis</i>		160'053.00		270'000.00		192'654.70
42	Ambulante Krankenpflege	95'684.80		88'000.00		88'973.10	
	<i>Nettoergebnis</i>		95'684.80		88'000.00		88'973.10
421	Ambulante Krankenpflege	95'684.80		88'000.00		88'973.10	

Funktionale Gliederung		Rechnung 2015		Voranschlag 2015		Rechnung 2014	
		Aufwand	Ertrag	Aufwand	Ertrag	Aufwand	Ertrag
	<i>Nettoergebnis</i>		95'684.80		88'000.00		88'973.10
43	Gesundheitsprävention	2'792.00	744.00	4'300.00	700.00	2'749.45	744.00
	<i>Nettoergebnis</i>		2'048.00		3'600.00		2'005.45
433	Schulgesundheitsdienst	2'622.00	744.00	4'100.00	700.00	2'579.45	744.00
	<i>Nettoergebnis</i>		1'878.00		3'400.00		1'835.45
434	Lebensmittelkontrolle	170.00		200.00		170.00	
	<i>Nettoergebnis</i>		170.00		200.00		170.00
5	SOZIALE SICHERHEIT	910'385.80	149'187.25	922'800.00	100'100.00	904'261.74	149'188.39
	<i>Nettoergebnis</i>		761'198.55		822'700.00		755'073.35
52	Invalidität	134'772.00		137'500.00		132'900.00	
	<i>Nettoergebnis</i>		134'772.00		137'500.00		132'900.00
522	Ergänzungsleistungen IV	133'908.00		136'500.00		132'040.00	
	<i>Nettoergebnis</i>		133'908.00		136'500.00		132'040.00
523	Invalidenheime	864.00		1'000.00		860.00	
	<i>Nettoergebnis</i>		864.00		1'000.00		860.00
53	Alter und Hinterlassene	164'469.00		166'300.00		196'713.85	
	<i>Nettoergebnis</i>		164'469.00		166'300.00		196'713.85
531	Alters- und Hinterlassenenversicherung AHV	252.00				2'013.50	
	<i>Nettoergebnis</i>		252.00				2'013.50
532	Ergänzungsleistungen AHV	162'468.00		160'500.00		152'399.00	
	<i>Nettoergebnis</i>		162'468.00		160'500.00		152'399.00
533	Leistungen an Pensionierte			4'000.00		40'573.35	
	<i>Nettoergebnis</i>				4'000.00		40'573.35

Funktionale Gliederung		Rechnung 2015		Voranschlag 2015		Rechnung 2014	
		Aufwand	Ertrag	Aufwand	Ertrag	Aufwand	Ertrag
535	Leistungen an Alter <i>Nettoergebnis</i>	1'749.00	1'749.00	1'800.00	1'800.00	1'728.00	1'728.00
54	Familie und Jugend <i>Nettoergebnis</i>	83'229.75	8'976.60	41'800.00	5'000.00	45'416.00	8'855.60
543	Alimentenbevorschussung und -inkasso <i>Nettoergebnis</i>	49'747.90	8'976.60	15'000.00	5'000.00	23'577.00	8'855.60
544	Jugendschutz <i>Nettoergebnis</i>	1'752.00	1'752.00	1'800.00	1'800.00	1'839.00	1'839.00
545	Leistungen an Familien <i>Nettoergebnis</i>	31'729.85	31'729.85	25'000.00	25'000.00	20'000.00	20'000.00
57	Sozialhilfe und Asylwesen <i>Nettoergebnis</i>	527'915.05	140'210.65	577'200.00	95'100.00	529'231.89	140'332.79
572	Wirtschaftliche Sozialhilfe <i>Nettoergebnis</i>	283'796.35	58'931.30	340'000.00	30'000.00	250'609.30	35'327.90
573	Asylwesen <i>Nettoergebnis</i>	143'532.55	65'279.35	119'400.00	65'100.00	172'806.29	105'004.89
579	Übrige Fürsorge <i>Nettoergebnis</i>	100'586.15	16'000.00	117'800.00	117'800.00	105'816.30	105'816.30
6	VERKEHR <i>Nettoergebnis</i>	523'012.60	368'416.00	609'000.00	376'600.00	470'493.38	366'227.45
61	Strassenverkehr <i>Nettoergebnis</i>	354'713.10	343'384.00	438'300.00	352'600.00	318'852.38	342'371.45
613	Übrige Kantonsstrassen <i>Nettoergebnis</i>	1'300.00	1'300.00		85'700.00	23'519.07	

Funktionale Gliederung		Rechnung 2015		Voranschlag 2015		Rechnung 2014	
		Aufwand	Ertrag	Aufwand	Ertrag	Aufwand	Ertrag
615	Gemeindestrassen	340'304.60	302'166.15	410'300.00	306'100.00	302'989.43	300'147.05
	<i>Nettoergebnis</i>		38'138.45		104'200.00		2'842.38
618	Privatstrassen	600.00		600.00		600.00	
	<i>Nettoergebnis</i>		600.00		600.00		600.00
619	Übrige Strassen	12'508.50	41'217.85	27'400.00	46'500.00	15'262.95	42'224.40
	<i>Nettoergebnis</i>	28'709.35		19'100.00		26'961.45	
62	Öffentlicher Verkehr	168'299.50	25'032.00	168'000.00	24'000.00	151'641.00	23'856.00
	<i>Nettoergebnis</i>		143'267.50		144'000.00		127'785.00
622	Regionalverkehr	142'197.00		142'000.00		125'841.00	
	<i>Nettoergebnis</i>		142'197.00		142'000.00		125'841.00
629	Übriger öffentlicher Verkehr	26'102.50	25'032.00	26'000.00	24'000.00	25'800.00	23'856.00
	<i>Nettoergebnis</i>		1'070.50		2'000.00		1'944.00
63	Übriger Verkehr			2'700.00			
	<i>Nettoergebnis</i>				2'700.00		
631	Schiffahrt			2'700.00			
	<i>Nettoergebnis</i>				2'700.00		
7	UMWELTSCHUTZ UND RAUMORDNUNG	1'283'508.49	1'207'222.69	1'068'900.00	969'900.00	965'219.08	903'684.88
	<i>Nettoergebnis</i>		76'285.80		99'000.00		61'534.20
71	Wasserversorgung	569'434.80	569'434.80	454'000.00	454'000.00	410'582.59	410'582.59
	<i>Nettoergebnis</i>						
710	Wasserversorgung	569'434.80	569'434.80	454'000.00	454'000.00	410'582.59	410'582.59
	<i>Nettoergebnis</i>						
72	Abwasserbeseitigung	566'040.94	566'040.94	443'000.00	443'000.00	415'363.39	415'363.39

Funktionale Gliederung		Rechnung 2015		Voranschlag 2015		Rechnung 2014	
		Aufwand	Ertrag	Aufwand	Ertrag	Aufwand	Ertrag
	<i>Nettoergebnis</i>						
720	Abwasserbeseitigung	566'040.94	566'040.94	443'000.00	443'000.00	415'363.39	415'363.39
	<i>Nettoergebnis</i>						
73	Abfallwirtschaft	74'302.85	70'466.95	72'400.00	67'900.00	74'598.60	70'819.65
	<i>Nettoergebnis</i>		3'835.90		4'500.00		3'778.95
730	Abfallwirtschaft	74'302.85	70'466.95	72'400.00	67'900.00	74'598.60	70'819.65
	<i>Nettoergebnis</i>		3'835.90		4'500.00		3'778.95
74	Verbauungen			5'000.00		9'138.65	
	<i>Nettoergebnis</i>				5'000.00		9'138.65
741	Gewässerverbauungen			5'000.00		9'138.65	
	<i>Nettoergebnis</i>				5'000.00		9'138.65
76	Bekämpfung von Umweltverschmutzung	8'860.85		11'000.00		7'397.00	
	<i>Nettoergebnis</i>		8'860.85		11'000.00		7'397.00
761	Luftreinhaltung und Klimaschutz	3'567.50		11'000.00		7'397.00	
	<i>Nettoergebnis</i>		3'567.50		11'000.00		7'397.00
769	Bekämpfung von Umweltverschmutzung, n.a.g.	5'293.35					
	<i>Nettoergebnis</i>		5'293.35				
77	Übriger Umweltschutz	61'921.05	280.00	71'500.00	3'000.00	44'177.80	4'330.00
	<i>Nettoergebnis</i>		61'641.05		68'500.00		39'847.80
771	Friedhof und Bestattung	61'921.05	280.00	71'500.00	3'000.00	44'177.80	4'330.00
	<i>Nettoergebnis</i>		61'641.05		68'500.00		39'847.80
79	Raumordnung	2'948.00	1'000.00	12'000.00	2'000.00	3'961.05	2'589.25

Funktionale Gliederung		Rechnung 2015		Voranschlag 2015		Rechnung 2014	
		Aufwand	Ertrag	Aufwand	Ertrag	Aufwand	Ertrag
	<i>Nettoergebnis</i>		1'948.00		10'000.00		1'371.80
790	Raumordnung	2'948.00	1'000.00	12'000.00	2'000.00	3'961.05	2'589.25
	<i>Nettoergebnis</i>		1'948.00		10'000.00		1'371.80
8	VOLKSWIRTSCHAFT	97'750.85	50'403.60	87'600.00	40'900.00	85'319.85	26'614.70
	<i>Nettoergebnis</i>		47'347.25		46'700.00		58'705.15
81	Landwirtschaft	14'385.50	3'937.55	15'100.00	3'900.00	14'091.60	3'736.60
	<i>Nettoergebnis</i>		10'447.95		11'200.00		10'355.00
813	Produktionsverbesserungen Vieh	14'385.50	3'937.55	15'100.00	3'900.00	14'091.60	3'736.60
	<i>Nettoergebnis</i>		10'447.95		11'200.00		10'355.00
82	Forstwirtschaft	69'956.30	46'466.05	59'700.00	37'000.00	59'099.05	22'878.10
	<i>Nettoergebnis</i>		23'490.25		22'700.00		36'220.95
820	Forstwirtschaft	69'956.30	46'466.05	59'700.00	37'000.00	59'099.05	22'878.10
	<i>Nettoergebnis</i>		23'490.25		22'700.00		36'220.95
84	Tourismus	3'900.00		3'900.00		3'900.00	
	<i>Nettoergebnis</i>		3'900.00		3'900.00		3'900.00
840	Tourismus	3'900.00		3'900.00		3'900.00	
	<i>Nettoergebnis</i>		3'900.00		3'900.00		3'900.00
85	Industrie, Gewerbe, Handel	9'509.05		8'900.00		8'229.20	
	<i>Nettoergebnis</i>		9'509.05		8'900.00		8'229.20
850	Industrie, Gewerbe, Handel	9'509.05		8'900.00		8'229.20	
	<i>Nettoergebnis</i>		9'509.05		8'900.00		8'229.20
9	FINANZEN UND STEUERN	1'836'820.53	6'778'394.71	246'200.00	5'810'200.00	1'173'382.29	6'189'677.05
	<i>Nettoergebnis</i>		4'941'574.18		5'564'000.00		5'016'294.76

Funktionale Gliederung		Rechnung 2015		Voranschlag 2015		Rechnung 2014	
		Aufwand	Ertrag	Aufwand	Ertrag	Aufwand	Ertrag
91	Steuern	215'812.30	6'567'695.56	121'000.00	5'665'000.00	266'013.20	6'125'594.30
	<i>Nettoergebnis</i>	<i>6'351'883.26</i>		<i>5'544'000.00</i>		<i>5'859'581.10</i>	
910	Steuern	215'812.30	6'567'695.56	121'000.00	5'665'000.00	266'013.20	6'125'594.30
	<i>Nettoergebnis</i>	<i>6'351'883.26</i>		<i>5'544'000.00</i>		<i>5'859'581.10</i>	
93	Finanz- und Lastenausgleich	69'800.00		60'000.00		55'500.00	
	<i>Nettoergebnis</i>		<i>69'800.00</i>		<i>60'000.00</i>		<i>55'500.00</i>
930	Finanz- und Lastenausgleich	69'800.00		60'000.00		55'500.00	
	<i>Nettoergebnis</i>		<i>69'800.00</i>		<i>60'000.00</i>		<i>55'500.00</i>
96	Vermögens- und Schuldenverwaltung	18'094.05	67'310.85	65'200.00	144'600.00	19'737.45	60'066.55
	<i>Nettoergebnis</i>	<i>49'216.80</i>		<i>79'400.00</i>		<i>40'329.10</i>	
961	Zinsen	830.00	33'609.20	16'200.00	34'800.00	3'103.15	28'654.80
	<i>Nettoergebnis</i>	<i>32'779.20</i>		<i>18'600.00</i>		<i>25'551.65</i>	
963	Liegenschaften des Finanzvermögens	17'264.05	33'701.65	49'000.00	109'800.00	16'634.30	31'411.75
	<i>Nettoergebnis</i>	<i>16'437.60</i>		<i>60'800.00</i>		<i>14'777.45</i>	
97	Rückverteilungen		2'568.00		600.00		1'916.20
	<i>Nettoergebnis</i>	<i>2'568.00</i>		<i>600.00</i>		<i>1'916.20</i>	
971	Rückverteilungen aus CO2-Abgabe		2'568.00		600.00		1'916.20
	<i>Nettoergebnis</i>	<i>2'568.00</i>		<i>600.00</i>		<i>1'916.20</i>	
99	Nicht aufgeteilte Posten	1'533'114.18	140'820.30			832'131.64	2'100.00
	<i>Nettoergebnis</i>		<i>1'392'293.88</i>				<i>830'031.64</i>
990	Nicht aufgeteilte Posten	122'070.30	140'820.30				2'100.00
	<i>Nettoergebnis</i>	<i>18'750.00</i>				<i>2'100.00</i>	
999	Abschluss	1'411'043.88				832'131.64	

Funktionale Gliederung	Rechnung 2015		Voranschlag 2015		Rechnung 2014	
	Aufwand	Ertrag	Aufwand	Ertrag	Aufwand	Ertrag
<i>Nettoergebnis</i>		1'411'043.88				832'131.64
Gesamtergebnis	10'467'736.02	10'467'736.02	8'988'600.00	8'923'400.00	9'454'133.44	9'454'133.44
				65'200.00		
	10'467'736.02	10'467'736.02	8'988'600.00	8'988'600.00	9'454'133.44	9'454'133.44

Funktionale Gliederung		Rechnung 2015		Voranschlag 2015		Rechnung 2014	
		Ausgaben	Einnahmen	Ausgaben	Einnahmen	Ausgaben	Einnahmen
0	ALLGEMEINE VERWALTUNG	2'487.05	3'270.00			45'472.85	
02	Allgemeine Dienste	2'487.05	3'270.00			45'472.85	
029	Übrige Verwaltungsliegenschaften	2'487.05	3'270.00			45'472.85	
0290	Übrige Verwaltungsliegenschaften	2'487.05	3'270.00			45'472.85	
5040.00	Hochbauten	2'487.05				45'472.85	
INV00043	Gasthaus Krone, Energietechnische Sanierung	2'487.05				45'472.85	
6310.00	Kantone und Konkordate		3'270.00				
INV00043	Gasthaus Krone, Energietechnische Sanierung		3'270.00				
2	BILDUNG	48'838.30					
21	Obligatorische Schule	48'838.30					
212	Primarstufe	48'838.30					
2120	Primarstufe	48'838.30					
5060.00	Mobilien	48'838.30					
INV00049	EDV Mittelstufe	48'838.30					
6	VERKEHR	954'538.70		924'000.00		513'000.20	9'625.00
61	Strassenverkehr	920'153.70		890'000.00		473'675.20	9'625.00
613	Übrige Kantonsstrassen	25'904.50					
6130	Kantonsstrassen	25'904.50					
5610.00	Kantone und Konkordate	25'904.50					
INV00051	Staatsstrasse Bruggmühle-Hellbüchel	25'904.50					

Funktionale Gliederung		Rechnung 2015		Voranschlag 2015		Rechnung 2014	
		Ausgaben	Einnahmen	Ausgaben	Einnahmen	Ausgaben	Einnahmen
615	Gemeindestrassen	894'249.20		890'000.00		473'675.20	9'625.00
6150	Gemeindestrassen	894'249.20		890'000.00		473'675.20	9'625.00
5010.00	Strassen / Verkehrswege	758'131.90		740'000.00		473'675.20	
INV00009	Sonderstrasse 2. Etappe					57'402.20	
INV00013	Zufahrt Mittelstufenschulhaus mit Vorplatz-Sanierung	248'463.45		240'000.00			
INV00023	Sonderstrasse 3. Etappe	4'812.25				404'223.00	
INV00024	Durchlass Klusbach, Sonderstrasse					12'050.00	
INV00027	Sonderstrasse 4. Etappe	504'856.20		500'000.00			
5060.00	Mobilien	136'117.30		150'000.00			
INV00030	Kommunalfahrzeug (Ersatz)	136'117.30		150'000.00			
6310.00	Kantone und Konkordate						9'625.00
INV00009	Sonderstrasse 2. Etappe						3'600.00
INV00024	Durchlass Klusbach, Sonderstrasse						6'025.00
62	Öffentlicher Verkehr	34'385.00		34'000.00		39'325.00	
621	Bahninfrastruktur	34'385.00		34'000.00		39'325.00	
6210	Bahninfrastruktur	34'385.00		34'000.00		39'325.00	
5610.00	Kantone und Konkordate	34'385.00		34'000.00		39'325.00	
INV00014	Durchmesserlinie Appenzell-St. Gallen-Trogen (DML)	34'385.00		34'000.00		39'325.00	
7	UMWELTSCHUTZ UND RAUMORDNUNG	389'585.22	77'527.12	455'000.00	55'000.00	441'901.24	84'181.45
71	Wasserversorgung	389'585.22	77'527.12	455'000.00	55'000.00	430'568.39	84'181.45
710	Wasserversorgung	389'585.22	77'527.12	455'000.00	55'000.00	430'568.39	84'181.45
7101	Wasserversorgung	389'585.22	77'527.12	455'000.00	55'000.00	430'568.39	84'181.45

Funktionale Gliederung		Rechnung 2015		Voranschlag 2015		Rechnung 2014	
		Ausgaben	Einnahmen	Ausgaben	Einnahmen	Ausgaben	Einnahmen
5030.00	Übriger Tiefbau	389'585.22		340'000.00		426'140.19	
INV00007	Transportleitungen			340'000.00			
INV00017	Leitungsumlegung Hinterhasli					25'017.74	
INV00020	Leitungersatz Vorderbühle	14'397.22				12'342.54	
INV00021	Leitungsumlegung Schreinerei Bach					9'951.20	
INV00025	Gewässerschutzzone Najenriet-Torfnest	3'045.88				2'758.19	
INV00026	Leitungserneuerung Kindergartenstrasse					59'809.53	
INV00037	Leitungserneuerung Höhe-Sonder					105'923.16	
INV00038	Leitungserneuerung Weid	27'716.80				94'326.90	
INV00039	Quelleitung Wohnpark Wies	1'111.76				28'103.34	
INV00041	Leitungserneuerung Zelg-Hueb					86'907.59	
INV00042	Leitungserneuerung Halden-Hasli	49'700.05				1'000.00	
INV00044	Leitungserneuerung Hinteregge	183'306.84					
INV00045	Leitungserneuerung Sonder-Augsti	102'306.67					
INV00050	Leitungserneuerung Tobel-Luchten	8'000.00					
5040.00	Hochbauten			115'000.00		4'428.20	
INV00010	Reservoir Bühel					720.65	
INV00029	Seewasserpumpstation Stapfen			115'000.00		3'707.55	
6310.00	Kantone und Konkordate		56'245.50		55'000.00		84'181.45
INV00007	Transportleitungen				40'000.00		
INV00010	Reservoir Bühel						42'743.15
INV00016	Leitungersatz Friedberg						4'883.35
INV00017	Leitungsumlegung Hinterhasli						10'530.35
INV00018	Leitungsumlegung Pumpwerk Stapfen Heiden						2'889.05
INV00020	Leitungersatz Vorderbühle		12'877.20				
INV00021	Leitungsumlegung Schreinerei Bach						6'240.70
INV00026	Leitungserneuerung Kindergartenstrasse		9'489.35				
INV00029	Seewasserpumpstation Stapfen				15'000.00		
INV00038	Leitungserneuerung Weid		20'409.35				

Funktionale Gliederung		Rechnung 2015		Voranschlag 2015		Rechnung 2014	
		Ausgaben	Einnahmen	Ausgaben	Einnahmen	Ausgaben	Einnahmen
INV00039	Quelleitung Wohnpark Wies		4'417.30				
INV00041	Leitungserneuerung Zelg-Hueb						16'894.85
INV00042	Leitungserneuerung Halden-Hasli		9'052.30				
6350.00	Private Unternehmungen		12'000.00				
INV00026	Leitungserneuerung Kindergartenstrasse		12'000.00				
6370.00	Private Haushalte		9'281.62				
INV00017	Leitungsumlegung Hinterhasli		9'281.62				
74	Verbauungen					4'419.05	
741	Gewässerverbauungen					4'419.05	
7410	Gewässerverbauungen					4'419.05	
5610.00	Kantone und Konkordate					4'419.05	
INV00005	Wasserbauprojekt Saugrubbach					4'419.05	
79	Raumordnung					6'913.80	
790	Raumordnung					6'913.80	
7900	Raumordnung					6'913.80	
5290.00	Übrige Immaterielle Anlagen					6'913.80	
INV00003	Revision Ortsplanung					6'913.80	
8	VOLKSWIRTSCHAFT	13'260.00					
82	Forstwirtschaft	13'260.00					
820	Forstwirtschaft	13'260.00					
8200	Forstwirtschaft	13'260.00					

Funktionale Gliederung		Rechnung 2015		Voranschlag 2015		Rechnung 2014	
		Ausgaben	Einnahmen	Ausgaben	Einnahmen	Ausgaben	Einnahmen
5050.00	Waldungen	13'260.00					
INV00052	Kauf Liegenschaft Nr. 710, Klus	13'260.00					
		1'408'709.27	80'797.12	1'379'000.00	55'000.00	1'000'374.29	93'806.45
	Nettoinvestition		1'327'912.15		1'324'000.00		906'567.84
		1'408'709.27	1'408'709.27	1'379'000.00	1'379'000.00	1'000'374.29	1'000'374.29

Erläuterungen zur Erfolgsrechnung

011 Legislative

(Voranschlag - Fr. 29'900.00 / Rechnung - Fr. 34'982.05)

3132.00 Externe Rechnungsprüfung

Ausserordentliche Aufwendungen infolge zusätzlichem Bericht über die Neubewertungen und Anhang zur Jahresrechnung gemäss neuem Finanzhaushaltsgesetz beliefen sich auf rund Fr. 4'700.00.

012 Exekutive

(Voranschlag - Fr. 168'100.00 / Rechnung - Fr. 158'338.70)

3000.10 Sitzungsgelder

Sitzungsgeldaufwand kam rund Fr. 12'000.00 tiefer zu stehen. Ein wesentlicher Grund bildet die Tatsache, dass weniger gemeinderätliche Arbeitsgruppen im Einsatz waren.

022 Übrige Allgemeine Dienste

(Voranschlag - Fr. 551'500.00 / Rechnung - Fr. 468'711.92)

Das um rund Fr. 109'700.00 bessere Ergebnis erklärt sich wie folgt:

3090.00 Aus- und Weiterbildung des Personals

Die budgetierten Weiterbildungskosten von Fr. 4'000.00 der Gemeindeverwaltung wurden nicht beansprucht.

3100.00 Büromaterial

Der Vorrat an Büromaterial/Briefumschlägen musste noch nicht nachbestellt werden (rund Fr. 10'800.00 tiefer als budgetiert).

3133.00 Informatik-Nutzungsaufwand

Hauptsächlich fielen die Kosten für die Aktualisierung des Netzwerkanschlusses (Glasfaser-Anschluss) tiefer aus als budgetiert. Insgesamt wurden rund Fr. 10'500.00 weniger aufgewendet.

4210.00 Gebühren für Amtshandlungen

Bei den durchwegs höheren Gebührenerträgen (total rund Fr. 34'000.00 höher) fällt auf, dass für erbschaftsamtliche Verrichtungen ein Ertrag von fast Fr. 27'000.00 verbucht werden konnte. Auch die Gebühren aus Einbürgerungen liegen mit Fr. 8'500.00 über dem Durchschnitt.

4611.00 Entschädigungen von Kanton

Die Entschädigung des Kantons für die Asylanten-Betreuung wird neu im Bereich Sozialhilfe und Asylwesen (Konto 5790.4611.00) verbucht (rund Fr. 7'000.00 tiefer als budgetiert).

4910.00 Interne Verrechnung Dienstleistungen Verwaltung

Die zeitliche Beanspruchung für das Bausekretariat (Konto 0221.3910.00) und das Sozialamt (Konto 5790.3910.00) war höher (rund Fr. 22'000.00).

Baubewilligungen

3910.00 Interne Verrechnung Dienstleistungen Verwaltung

Infolge vieler Vorprüfungsverfahren sowie auch wegen dem PNF-Projekt (= periodische Nachführung des Grundbuchplanwerks), welches bereits diverse Baugesuche hervorgebracht hat, ist der Aufwand für die Verwaltung entsprechend angestiegen (rund Fr. 11'800.00). Dies im Voraus genauer abzuschätzen, ist nicht möglich.

4210.00 Gebühren für Amtshandlungen

Für die meisten Baugesuche kann nur die Minimalgebühr von Fr. 100.00, ausgehend von der Bausumme, in Rechnung gestellt werden. Es konnten jedoch einige Bauvorhaben, insbesondere Neubauten, mit einem relativ hohen Bauvolumen bewilligt werden. Dies verursachte Mehreinnahmen von gut Fr. 8'500.00.

0290 Übrige Verwaltungsliegenschaften

(Voranschlag - Fr. 49'700.00 / Rechnung - Fr. 22'807.17)

3119.00 Übrige Mobilien

Für den Gasthof Krone wurde gemäss separatem Gemeinderatsbeschluss die nicht budgetierte Beschaffung von neuen Stühlen (Fr. 6'268.22) im kleinen Saal bewilligt und umgesetzt.

3120.20 Heizmaterial

Die Heizmaterialzahlen sind generell nicht vorhersehbar. Es spielen diverse Faktoren eine Rolle wie die Entwicklung der fossilen Brennstoffe und die nicht Planbarkeit der klimatischen Bedingungen. Es resultiert ein Minderaufwand von rund Fr. 13'300.00.

3134.00 Sachversicherungsprämien

Da gemäss Bilanzanpassungsbericht (infolge neuem Finanzhaushaltsgesetz) das Gasthaus Krone, das Geschäftshaus Dorf 2, das Garagengebäude Dorf 13 und das Lagergebäude Dorf 16 per 01.01.2014 dem Verwaltungsvermögen zugeordnet worden sind, konnte entsprechend im Voranschlag 2015 in diesem Konto noch keine entsprechende Budgetposition eingestellt werden. Auf das Gesamtergebnis hat dies keinen Einfluss, da die Aufwände zuvor im Finanzvermögen budgetiert worden sind. Der Mehraufwand belief sich auf rund Fr. 5'900.00.

3300.00 Planmässige Abschreibungen Sachanlagen

Da das Gasthaus Krone und das Geschäftshaus Dorf 2 gemäss Bilanzanpassungsbericht (infolge neuem Finanzhaushaltsgesetz) per 01.01.2014 dem Verwaltungsvermögen zugeordnet worden sind, konnte entsprechend im Voranschlag 2015 in diesem Konto noch keine entsprechende Budgetposition eingestellt werden. Die Abschreibungen belaufen sich insgesamt auf Fr. 39'000.00.

4470.00 Pacht- und Mietzinse Liegenschaften VV

Da gemäss Bilanzanpassungsbericht (infolge neuem Finanzhaushaltsgesetz) das Gasthaus Krone, das Geschäftshaus Dorf 2, das Garagengebäude Dorf 13 und das Lagergebäude Dorf 16 per 01.01.2014 dem Verwaltungsvermögen zugeordnet worden sind, konnte entsprechend im Voranschlag 2015 in diesem Konto noch keine entsprechende Budgetposition eingestellt werden. Auf das Gesamtergebnis hat dies keinen Einfluss, da die Erträge zuvor im Finanzvermögen budgetiert worden sind. Der Ertrag belief sich auf Fr. 66'115.00.

140 Allgemeines Rechtswesen

(Voranschlag - Fr. 15'500.00 / Rechnung + Fr. 8'642.15)

3132.10 Amtliche Vermessung

Der Aufwand für die Nachführungsarbeiten des Geometers war im Vergleich zu den Jahren 2013 und 2014 rund Fr. 10'000.00 tiefer.

4612.10 Betreibungsamt Vorderland

Der Ertragsanteil des Betreibungs- und Konkursamtes Appenzeller Vorderland liegt in etwa auf dem Niveau des Vorjahres, jedoch rund Fr. 11'500.00 höher als budgetiert.

150 Feuerwehr

(Voranschlag - Fr. 50'800.00 / Rechnung - Fr. 54'391.34)

3612.20 Regionale Feuerschau

Die Abrechnung 2014 (Fr. 7'900.70) konnte erst im 2015 verbucht werden. Die erklärt die Budgetüberschreitung im 2015 (Fr. 16'036.30 anstatt der erwarteten Fr. 8'500.00).

161 Militärische Verteidigung**(Voranschlag - Fr. 2'500.00 / Rechnung + Fr.1'785.30)****4612.00 Entschädigungen von Gemeinden und Gemeindezweckverbänden**

Ertragsanteil von Fr. 4'285.30 aus dem kantonalen Sportfonds für Scheibenersatz bei der 300m-Schiessanlage Heiden (Gemeindeanteil 2012 Fr. 40'000.00).

212 Primarstufe**(Voranschlag - Fr. 1'047'400.00 / Rechnung - Fr. 948'070.56)****3020.00 Löhne der Lehrkräfte**

Geringere Schülerzahlen (31.12.2013: 103 Kinder / 31.12.2014: 94 Kinder) erlaubten entsprechende Reduktionen bei den Anstellungspensen der Lehrkräfte (rund Fr. 85'000.00 geringerer Aufwand).

4631.00 Beiträge von Kanton

Wegen der tieferen Schülerzahlen fielen die Kantonsbeiträge um rund Fr. 5'000.00 tiefer aus.

213 Oberstufe**(Voranschlag - Fr. 762'700.00 / Rechnung - Fr. 661'166.89)****3020.00 Löhne der Lehrkräfte**

Der um rund Fr. 29'000.00 tiefere Nettoaufwand kam zustande, weil zwei das Jahr 2014 betreffende Versicherungsleistungen (EO-Mutterschaftsentschädigungen) erst im Jahr 2015 abgerechnet wurden.

4612.00 Schulgelder von anderen Gemeinden

Aufgrund der jeweils im Frühjahr angestellten Schulgeld-Neuberechnung ergab sich für das Jahr 2015 ein höherer Ansatz und damit ein deutlich höherer Schulgeld-Ertrag. Dazu kamen mehr Schüler aus Grub und die Aufnahme von zusätzlichen auswärtigen Schülern mit entsprechenden Schulgeldleistungen der betroffenen Gemeinden. Diese Punkte führten zu einem Mehrertrag von rund Fr. 132'800.00.

Teilglobalbudget Schule

Das Teilglobalbudget in der Höhe von Fr. 205'000.00 wurde um Fr. 4'471.40 unterschritten. Dieser Betrag wird den Rücklagen TGB Schule gutgeschrieben.

217 Schulliegenschaften**(Voranschlag - Fr. 409'200.00 / Rechnung - Fr. 359'380.45)****3111.00 Maschinen, Geräte**

Der Betrag im Voranschlag wurde bemessen, um den nötigen Handlungsspielraum bei nicht vorhersehbaren Ereignissen zu haben und dadurch handlungsfähig zu bleiben. Der eingestellte Betrag wurde um rund Fr. 4'900.00 nicht ausgeschöpft.

3120.20 Heizmaterial

Die Heizmaterialzahlen sind generell nicht vorhersehbar. Es spielen diverse Faktoren eine Rolle wie die Entwicklung der fossilen Brennstoffe und die nicht Planbarkeit der klimatischen Bedingungen. Es resultiert ein Minderaufwand von rund Fr. 16'500.00

3144.00 Unterhalt Hochbauten, Gebäude

Der Betrag im Voranschlag wurde bemessen, um den nötigen Handlungsspielraum bei nicht vorhersehbaren Ereignissen zu haben und dadurch handlungsfähig zu bleiben. Der eingestellte Betrag wurde um rund Fr. 18'100.00 nicht ausgeschöpft.

3151.00 Unterhalt Maschinen, Geräte

Der Betrag im Voranschlag wurde bemessen, um den nötigen Handlungsspielraum bei nicht vorhersehbaren Ereignissen zu haben und dadurch handlungsfähig zu bleiben. Der eingestellte Betrag wurde um rund Fr. 4'700.00 nicht ausgeschöpft.

4920.00 Interne Verrechnung Pacht, Mieten, Benützungskosten

Bei den Unterbringungs-Pauschalen für die Asylantenwohnung im Schulhaus Dorf resultiert ein Mehrertrag von rund Fr. 4'700.00.

341 Sport**(Voranschlag - Fr. 18'000.00 / Rechnung - Fr. 12'109.10)****3140.00 Unterhalt**

Der Unterhalt am Sportplatz konnte rund Fr. 6'300.00 unter Budget gehalten werden und wurde für 2016 auch tiefer budgetiert.

412 Alters-, Kranken- und Pflegeheime**(Voranschlag - Fr. 270'000.00 / Rechnung - Fr. 160'053.00)****Pflegefinanzierung****3637.02 Aufenthalt in anderer Gemeinde des Kantons****3637.03 Aufenthalt in anderem Kanton**

Bereits zu Beginn des Jahres konnte festgestellt werden, dass sich spürbar weniger Einwohner in auswärtigen Pflegeheimen aufhielten. Der zweite Punkt, welcher die Höhe der Gemeindebeiträge wesentlich beeinflussen kann, bildet das Mass der Pflegebedürftigkeit der Heimaufenthalter. Die grosse Abweichung der budgetierten Kostensumme von Fr. 270'000.00 zu den entstandenen Fr. 160'053.00 war nicht vorhersehbar. Die eben nicht beeinflussbare Entwicklung kann hier rasch wieder zu Gegenbewegungen führen. Als Vergleich sei auf die effektiven Kosten der Jahre 2014 (= Fr. 193'654.70), 2013 (= Fr. 249'710.15) und 2012 (= Fr. 220'979.00) hingewiesen.

421 Ambulante Krankenpflege**(Voranschlag - Fr. 88'000.00 / Rechnung - Fr. 95'684.80)****3632.00 Spitex Vorderland**

Der Defizitbeitrag an den Spitex-Betrieb ist mit Fr. 95'247.55 um rund Fr. 15'000.00 höher ausgefallen (Voranschlag bei Fr. 80'000.00). Denkbar wäre, dass aufgrund des vorgenannten Kostenrückgangs bei der stationären Pflege eher gewisse Mehrkosten bei der ambulanten Betreuung durch die Vorderländer Spitexdienste entstehen. Dies würde sich mit jenen Überlegungen decken, wonach viele betagte Einwohner in Wolfhalden versuchen, ihre gewohnte Wohnumgebung möglichst lange zu erhalten.

533 Leistungen an Pensionierte**(Voranschlag - Fr. 4'000.00 / Rechnung Fr. 0.00)****3062.00 Teuerungszulagen auf Renten und Rentenanteilen**

Diese Position entfällt infolge einer Einmaleinlage (Fr. 35'9630.00) an die Pensionskasse AR im 2014.

543 Alimentenbevorschussung und –inkasso (Voranschlag - Fr. 10'000.00 / Rechnung - Fr. 40'771.30)

3637.00 Alimentenbevorschussung

Die Inanspruchnahme der gesetzlichen Alimentenbevorschussung kann von Jahr zu Jahr stark variieren. So ist es möglich, dass schon zwei oder drei Einzelfälle einen Mehraufwand von mehreren Zehntausend Franken nach sich ziehen können. Der Anstieg im Jahr 2015 zeichnete sich hingegen schon gegen Ende 2014 ab, als der Jahres-Aufwand auf Fr. 23'577.00 angestiegen war.

572 Wirtschaftliche Sozialhilfe (Voranschlag - Fr. 310'000.00 / Rechnung - Fr. 224'865.05)

Bei der wirtschaftlichen Sozialhilfe gilt generell, dass es schwierig ist, die Kostenentwicklung vorzusehen. So kann sich die Zahl der Unterstützungsfälle bzw. der Finanzbedarf des Einzelfalls rasch und kostenmässig stark verändern.

3612.00 Entschädigung an andere Gemeinwesen (für auswärtige Bürger)

Bei bedürftigen Zuzüglern aus anderen Kantonen gilt derzeit noch das Bundesgesetz (das sogenannte ZUG), wonach die Heimatkantone bzw. –gemeinden die Kosten während einer Dauer von 2 Jahren tragen müssen. Dies führt zu administrativ aufwendigen Verfahren. Unsere Gemeinde musste im 2015 mit Fr. 32'824.50 rund Fr. 67'000.00 weniger an andere Gemeinden vergüten als dies veranschlagt war. Auf der Ertrags-Seite (Entschädigungen von anderen Gemeinwesen) konnte anstatt der erwarteten Fr. 10'000.00 zudem noch ein höherer Betrag (Fr. 26'276.30) verbucht werden.

3637.02 Unterstützungen finanzschwache Einwohnerinnen/Einwohner

Die Abweichung bei den Unterstützungszahlungen an Einwohner (um rund Fr. 18'000.00 unter dem Budget von Fr. 140'000.00) liegt innerhalb der nicht planbaren Auf- und Abwärts-Bewegungen.

3637.06 behördlich angeordnete Fremdplatzierungen und sozialpädagog. Familienbegleitungen

Der Aufwand für Fälle, welchen eine behördlich angeordnete Massnahme (Kindes- und Erwachsenenschutz) vorausging, kam beinahe um Fr. 30'000.00 (Voranschlag bei Fr. 95'000.00) höher zu stehen. In diesem Bereich können Einzelfälle finanziell besonders ins Gewicht fallen.

573 Asylwesen (Voranschlag - Fr. 54'300.00 / Rechnung - Fr. 78'253.20)

Der Bereich Asylwesen schliesst insgesamt mit einem Mehraufwand von knapp Fr. 24'000.00. Dieser wird insbesondere durch zwei höhere Gemeindeanteile (Fr. 59'127.80 an Beratungsstelle für Flüchtlinge und Fr. 13'900.00 an Kanton) verursacht. Für den Betrieb der Beratungsstelle mussten Fr. 7'127.80 mehr aufgewendet werden. Beim Beitrag an den Kanton ist festzustellen, dass dieser vom Beitragsfluss des Bundes an den Kanton abhängig ist. Währenddem in den Jahren 2013 und 2014 noch Überschüsse auf die Gemeinden verteilt werden konnten (unserer Gemeinde flossen Fr. 11'800.00 bzw. Fr. 14'700.00 zu), drehte sich im 2015 die Abrechnung zuungunsten der Gemeinden (vgl. vorgeannten Beitragsanteil unserer Gemeinde von Fr. 13'900.00).

3637.00 Unterstützungen

Die Abweichung bei den Unterstützungen (Fr. 28'221.90 bei veranschlagten Fr. 40'000.00) kann nicht als Minderaufwand gewertet werden. Sie bildet Teil einer buchhalterischen Umstellung (vgl. Minderertrag im Konto 4637.00 / Rückzahlungen durch Unterstützte: nur Fr. 4'139.35 anstelle der veranschlagten Fr. 20'000.00).

579 Übrige Fürsorge (Voranschlag - Fr. 117'800.00 / Rechnung - Fr. 84'586.15)

3612.00 Soziale Dienste Vorderland AR

Der Aufwand der regionalen Beratungsstelle verteilt sich hauptsächlich nach der zeitlichen Inanspruchnahme durch alle Vorderländer Gemeinden. Aus diesem Grund können sich die jährlichen Beiträge stärker bewegen. Für 2015 konnte der Betriebsbeitrag mit Fr. 66'632.70 deutlich unter dem Voranschlag (Fr. 90'000.00) gehalten werden.

4611.00 Entschädigungen von Kanton

Die Jahres-Entschädigung des Kantons für die Asylanten-Betreuung (Fr. 16'000.00) ist aufgrund der zeitlichen Mehrbeanspruchung gegenüber dem Vorjahr um Fr. 5'000.00 gestiegen. Die Entschädigung war bisher unter dem Ressort Verwaltung (0220.4611.00) verbucht.

615 Gemeindestrassen (Voranschlag - Fr. 104'200.00 / Rechnung - Fr. 38'138.45)

3111.00 Maschinen, Geräte und Fahrzeuge

Anstatt der Anschaffung eines eigenen Raupentransporters (Fr. 5'000.00) konnte eine gute Mietlösung mit der EKW gefunden werden.

3130.00 Dienstleistungen Dritter

3132.00 Honorare externe Berater, Gutachter, Fachexperten

Die beiden mit je Fr. 5'000.00 budgetierten Konti wurden nur mit Fr. 300.00 belastet, weil sich die Revisionsarbeiten für ein neues Strassenreglement verzögerten.

3141.00 Unterhalt Strassen

Infolge eines mildereren Winters sind nicht so viele Schäden entstanden (Minderaufwand von rund Fr. 3'500.00)

3151.00 Unterhalt Maschinen, Geräte und Fahrzeuge

Dank der Anschaffung des neuen Kommunalfahrzeugs sind die Unterhaltskosten in diesem Jahr nicht so hoch ausgefallen (Minderaufwand von rund Fr. Fr. 7'200.00).

3300.00 Planmässige Abschreibungen Sachanlagen

2 Etappen der Sonderstrassensanierung sind noch nicht komplett abgeschlossen. Aus diesem Grund fielen die Abschreibungen rund Fr. 25'700.00 tiefer aus.

619 Übrige Strassen (Technische Betriebe) (Voranschlag + Fr. 19'100.00 / Rechnung + Fr. 28'709.35)

3120.20 Heizmaterial

Die Heizmaterialzahlen sind generell nicht vorhersehbar. Es spielen diverse Faktoren eine Rolle wie die Entwicklung der fossilen Brennstoffe und die nicht Planbarkeit der klimatischen Bedingungen. Es resultiert ein Minderaufwand von rund Fr. 5'800.00

3144.00 Unterhalt Hochbauten, Gebäude

Der Betrag im Voranschlag wurde bemessen, um den nötigen Handlungsspielraum bei nicht vorhersehbaren Ereignissen zu haben und dadurch handlungsfähig zu bleiben. Der eingestellte Betrag wurde um rund Fr. 4'400.00 nicht ausgeschöpft.

710 Wasserversorgung (Spezialfinanzierung)

3109.00 Wasserankauf

Wegen des hohen Eigenversorgungsgrads durch Quellwasser liegt der Aufwand rund Fr. 12'500.00 unter dem Budget.

4240.10 Anschlussgebühren

Mehrertrag von rund Fr. 78'000.00 infolge grösserer Bautätigkeit.

9010.00 Ertragsüberschuss Spezialfinanzierungen EK

Es resultiert ein Ertragsüberschuss von Fr. 219'633.74 (Voranschlag Fr. 68'600.00). Der Ertragsüberschuss wird dem Verpflichtungskonto Wasserversorgung gutgeschrieben (Stand per 31.12.2015: Fr. 398'109.28).

720 Abwasserbeseitigung (Spezialfinanzierung)**3130.00 Dienstleistung Dritter**

Rund Fr. 57'300.00 über dem Voranschlag infolge höherer Ingenieurkosten und Vorbereitung/Planung des Sanierungsbedarfs der Abwasserleitungen bis ins Jahr 2025.

3143.00 Unterhalt übrige Tiefbauten

Minderausgaben von rund Fr. 75'800.00. Der Unterhalt- und Sanierungsbedarf muss zukünftig genauer geplant werden.

4240.10 Anschlussgebühren

Mehreinnahmen von rund Fr. 98'300.00 infolge grosser Bautätigkeit (viele Neuanschlüsse).

9010.10 Ertragsüberschuss Spezialfinanzierungen EK

Es resultiert ein Ertragsüberschuss von Fr. 132'084.04 (Voranschlag - Fr. 17'300.00). Der Ertragsüberschuss wird dem Verpflichtungskonto Abwasserbeseitigung gutgeschrieben (Stand per 31.12.2015: Fr. 956'039.49).

741 Gewässerverbauungen

(Voranschlag - Fr. 5'000.00 / Rechnung Fr. 0.00)

3142.00 Unterhalt Wasserbau

Es musste kein Unterhalt an Wasserbauten gemacht werden.

761 Luftreinhaltung und Klimaschutz

(Voranschlag - Fr. 11'000.00 / Rechnung - Fr. 3'567.50)

3637.00 Beiträge an Photovoltaikanlagen

Fr. 7'307.00 unter Voranschlag infolge weniger Gesuche.

769 Bekämpfung von Umweltverschmutzung, n.a.g.

(Voranschlag Fr. 0.00 / Rechnung - Fr. 5'293.55)

3634.00 Beiträge an öffentliche Unternehmungen

Fr. 5'293.35 Kostenanteil für Bestandesaufnahme Energie-Region AÜB.

771 Friedhof und Bestattung

(Voranschlag - Fr. 68'500.00 / Rechnung - Fr. 61'641.05)

3130.00 Friedhofgärtner

Die Arbeiten am Friedhof konnten dieses Jahr vom Bauamt besser eingeteilt werden, was einen tieferen Arbeitsaufwand des Friedhofsgärtners zur Folge hatte (rund Fr. 4'400.00 unter Voranschlag).

3140.00 Unterhalt Friedhofanlage

Die Neupflanzung der Hecke Richtung Norden ist günstiger ausgefallen als angenommen (Konto rund Fr. 7'600 unter Voranschlag).

820 Forstwirtschaft

(Voranschlag - Fr. 22'700.00 / Rechnung - Fr. 23'490.25)

3145.00 Unterhalt Wald, Forststrassen

Mehrausgaben von Fr.12'154.65, da etwas mehr abgeholzt wurde und zwei Bachdurchlässe bei Forststrassen saniert wurden.

4250.00 Verkäufe

Da mehr Holz geschlagen wurde, stieg auch der Verkaufsertrag um Fr. 7'752.25.

910 Steuern

(Voranschlag + Fr. 5'544'000.00 / Rechnung + Fr. 6'351'883.26)

Allgemeine Steuern

Der Steuerertrag von natürlichen Personen liegt rund Fr. 192'000.00, von Quellensteuern rund Fr. 49'000.00 und von juristischen Personen rund Fr. 442'000.00 über dem Voranschlag.

Die Wertberichtigungen auf Steuerforderungen mussten um Fr. 14'788.00 auf Fr. 162'161.00 erhöht werden.

Sondersteuern

Die Grundstückgewinnsteuern lagen rund Fr. 39'000.00, die Handänderungssteuern rund Fr. 159'000.00 und die Erbschafts- und Schenkungssteuern rund Fr. 20'000.00 über dem Voranschlag.

Gemäss Strassenreglement wird die Hälfte der Handänderungssteuern dem Strassenfonds gutgeschrieben. Die Einlage in den Strassenfonds war rund Fr. 79'000.00 höher als budgetiert.

961 Zinsen

(Voranschlag + Fr. 18'600.00 / Rechnung + Fr. 32'779.00)

3401.00 Verzinsung kurzfristige Finanzverbindlichkeiten

Durch die gute Liquidität musste kein kurzfristiges Geld aufgenommen werden. Der budgetierte Betrag über Fr. 15'000.00 wurde nicht beansprucht.

963 Liegenschaften des Finanzvermögens

(Voranschlag + Fr. 60'800.00 / Rechnung + Fr. 16'437.60)

3111.00 Maschinen, Geräte

Der Betrag im Voranschlag wurde bemessen, um den nötigen Handlungsspielraum bei nicht vorhersehbaren Ereignissen zu haben und dadurch handlungsfähig zu bleiben. Der eingestellte Betrag von Fr. 5'000.00 wurde nicht benötigt.

3430.00 Baulicher Unterhalt Liegenschaften FV

Der Betrag im Voranschlag wurde bemessen, um den nötigen Handlungsspielraum bei nicht vorhersehbaren Ereignissen zu haben und dadurch handlungsfähig zu bleiben. Der eingestellte Betrag wurde um rund Fr. 11'600.00 nicht ausgeschöpft

3439.30 Sachversicherungsprämien

Da gemäss Bilanzanpassungsbericht (infolge neuem Finanzhaushaltsgesetz) das Gasthaus Krone, das Geschäftshaus Dorf 2, das Garagengebäude Dorf 13 und das Lagergebäude Dorf 16 per 01.01.2014 dem Verwaltungsvermögen zugeordnet worden sind, konnte dies im Voranschlag 2015 noch nicht berücksichtigt werden. Auf das Gesamtergebnis hat dies keinen Einfluss, da die Aufwände neu im Verwaltungsvermögen verbucht wurden. Der Minderaufwand zum Voranschlag belief sich auf rund Fr. 4'200.00.

4430.00 Pacht- und Mietzinse Liegenschaften FV

Da gemäss Bilanzanpassungsbericht (infolge neuem Finanzhaushaltsgesetz) das Gasthaus Krone, das Geschäftshaus Dorf 2, das Garagengebäude Dorf 13 und das Lagergebäude Dorf 16 per

01.01.2014 dem Verwaltungsvermögen zugordnet worden sind, konnte dies im Voranschlag 2015 noch nicht berücksichtigt werden. Auf das Gesamtergebnis hat dies keinen Einfluss, da die Erträge neu im Verwaltungsvermögen verbucht wurden. Der Minderertrag zum Voranschlag belief sich auf rund Fr. 72'400.00.

990 Nicht aufgeteilte Posten
(Voranschlag Fr. 0.00 / Rechnung + Fr. 18'750.00)

4390.00 Übriger Ertrag
9010.20 Einlagen in Fonds EK

Die Einwohnergemeinde Wolfhalden wurde bei einer Erbschaft testamentarisch begünstigt. Der Erbanteil von Fr. 122'070.30 wurde je zur Hälfte dem Wohltätigkeitsfonds und dem Jugendförderungsfonds gutgeschrieben.

4895.00 Entnahmen aus Aufwertungsreserven

Die Aufwertungsreserve des Verwaltungsvermögens (Aktien AR Informatik AG) in der Höhe von Fr. 18'750.00 wurde vollständig aufgelöst.

Erläuterungen zur Investitionsrechnung

212 Primarstufe
(Voranschlag Fr. 0.00 / Rechnung - Fr. 48'838.30)

5060.00 Mobliien

In der Mittelstufe wurde die EDV (Hardware und Software) erneuert. Die Testeinrichtung der AR Informatik AG wurde per 31.12.2015 durch eine andere, kostengünstigere Lösung mit eigener Hard- und Software ersetzt.

613 Übrige Kantonsstrassen
(Voranschlag Fr. 0.00 / Rechnung - Fr. 25'904.50)

5610.00 Kantone und Konkordate

Die Schlussrechnung des Kantons für den Gemeindeanteil an die schon vor längerer Zeit abgeschlossene Sanierung des Kantonsstrassenabschnittes „Bruggmühle-Hellbüchel/Lutzenberg“ ist dieses Jahr eingegangen.

710 Wasserversorgung

5040.00 Hochbauten
(Voranschlag - Fr. 115'000.00 / Rechnung Fr. 0.00)

Der Pumpenersatz (Pumpe für Druckleitung ins Reservoir Guggen) bei der Seewasserpumpstation Stapfen in Heiden wurde verschoben, weil noch Abklärungen der Wasserversorgungskorporation Vorderland für eine gleichzeitige Sanierung der regionalen Versorgungseinrichtung im Gange sind.

Grundstücke der Einwohnergemeinde Wolfhalden

Grundstück	Lage Grundstücksbeschrieb	Neubauwert- versicherung (bei Bundesindex 112.00)
1	Hinterlochen Gesamtfläche: 3'722 m ² (Gewässer, Wald)	
64	Vorderhasli Gesamtfläche: 85 m ² Feuerwehrdepot Vers.Nr. 292	84'200.00
92	List Gesamtfläche: 709 m ² (Gewässer, Wald)	
181	Mühltoibel Gesamtfläche: 29 m ² (übrige befestigte Flächen)	
216	Dorf Gesamtfläche: 5'859 m ² Kirche Vers.Nr. 1 Schulhaus Vers.Nr. 3, Wohnhaus Vers.Nr. 2, Gerätehaus Vers.Nr. 4, Wartehäuschen Vers.Nr. 989	6'685'900.00 2'092'000.00 1'291'100.00 15'800.00 7'700.00
244	Dorf Gesamtfläche: 5'629 m ² Stadel Vers.Nr. 62, Museum Vers.Nr. 61	363'600.00
248	Dorf Gesamtfläche: 222 m ² (Trottoir, Gartenanlage)	
251	Dorf Gesamtfläche: 3'448 m ² Hotel Vers.Nr. 63, Gemeindesaal Vers.Nr. 64	2'650'700.00 2'486'400.00
253	Dorf Gesamtfläche: 176 m ² (Gartenanlage)	
254	Dorf Gesamtfläche: 397 m ² Wohnhaus Vers.Nr. 42	910'200.00
255	Dorf Gesamtfläche: 291 m ² (Gartenanlage)	
274	Oberlindenberg Gesamtfläche: 1'005 m ² Wohnhaus Vers.Nr. 199	744'300.00

Grundstück	Lage Grundstücksbeschrieb	Neubauwert- versicherung (bei Bundesindex 112.00)
282	Oberlindenberg Gesamtfläche: 8'851 m ² (Wald, Weg)	
285	Oberlindenberg Gesamtfläche: 2'380 m ² (Wald, Weg, Strasse)	
364	Dorf Gesamtfläche: 3'192 m ² Feuerwehrdepot Vers.Nr. 37, Gemeindehaus Vers.Nr. 36	2'964'000.00 2'026'800.00
400	List Gesamtfläche: 12'846 m ² Hydrantenhaus Vers.Nr. 109, Wald	
429	Guggenbühel Gesamtfläche: 16'090 m ² (Wald)	
484	Gmeindsgatter Gesamtfläche: 7'192 m ² (Wartehäuschen, Wald)	
487	Oberlindenberg Gesamtfläche: 364 m ² (Wald)	
499	Oberlindenberg Gesamtfläche: 24'071 m ² (Strasse, Weg, Wald)	
504	Oberlindenberg Gesamtfläche: 6'815 m ² (Gewässer, Wald)	
515	Augsti, Gmeindli, Hueb, Höhe, Klus, Oberlindenberg, Scheibe, Sonder Gesamtfläche: 15'483 m ² (Strasse, Weg)	
541	Gmeindli Gesamtfläche: 162 m ² (Wiese, Weide)	
547	Klus Gesamtfläche: 4'236 m ² (Gewässer, Wald)	
548	Klus Gesamtfläche: 2'632 m ² (Wald)	
549	Funkenbühel Gesamtfläche: 14'069 m ² (Gewässer, Wald)	
550	Funkenbühel Gesamtfläche: 97'914 m ² (Wald)	
580	Lippenrüti Gesamtfläche: 504 m ² (Wiese, Weide)	
710	Klus Gesamtfläche: 593 m ² (übrige befestigte Flächen, Gartenanlage)	

Grundstück	Lage Grundstücksbeschrieb	Neubauwert- versicherung (bei Bundesindex 112.00)
727	Striland Gesamtfläche: 3'563 m ² (Wald)	
756	Ris Gesamtfläche: 1'598 m ² (Wald)	
757	Ris Gesamtfläche: 17'612 m ² (Wald)	
767	Striland Gesamtfläche: 30'700 m ² (Wald)	
804	Zelg Gesamtfläche: 1'835 m ² Schulhaus Vers.Nr. 561	2'790'800.00
813	Höhe Gesamtfläche: 263 m ² Reservoir Vers.Nr. 785	472'500.00
846	Hueb Gesamtfläche: 17 m ² Hydrantenhaus Vers.Nr. 580	15'500.00
892	Ris Gesamtfläche: 5'504 m ² (Wald)	
907	Eichenbach Gesamtfläche: 2'922 m ² (Wald)	
915	Eichenbach Gesamtfläche: 11'354 m ² (Strasse, Weg, Wald)	
928	Dorf Gesamtfläche: 16'283 m ² Geflügelhaus Vers.Nr. 16, Schulhaus Vers.Nr. 1115, Schulhaus Vers.Nr. 250, Velounterstand Vers.Nr. 1127	376'300.00 10'201'100.00 3'677'800.00 16'900.00
935	Lippenrüti Gesamtfläche: 27 m ² Hydrantenhaus Vers.Nr. 705	25'100.00
936	Ödlehn Gesamtfläche: 316 m ² Reservoir Vers.Nr. 782	525'000.00
937	Gmeindli Gesamtfläche: 184 m ² Pumpstation Vers.Nr. 784	63'000.00

Grundstück	Lage Grundstücksbeschrieb	Neubauwert- versicherung (bei Bundesindex 112.00)
938	Guggenbühel Gesamtfläche: 260 m ² Reservoir Vers.Nr. 781	315'000.00
945	Schönenbühl Gesamtfläche: 949 m ² (Strasse, Weg)	
962	Dorf Gesamtfläche: 409 m ² Garagegebäude Vers.Nr. 13	87'200.00
1022	Luchten Gesamtfläche: 476 m ² (Wiese, Weide)	
1099	Klus Gesamtfläche: 356 m ² (Gartenanlage)	
1101	Schlatt Gesamtfläche: 3'989 m ² (Wald)	
1102	Guggenbühel Gesamtfläche: 21'731 m ² (Wald)	
1250	Wüschbach Gesamtfläche: 167 m ² Wartehäuschen Vers.Nr. 948	6'800.00
1251	Hinterergeten - Friedberg Gesamtfläche: 7'210 m ² (Trottoir)	
1268	Hinterbühle Gesamtfläche: 20 m ² (übrige befestigte Fläche)	
1273	Luchten Gesamtfläche: 138 m ² (Strasse, Weg)	
1274	Oberlindenberg Gesamtfläche: 857 m ² (Trottoir)	
1275	Dorf Gesamtfläche: 175 m ² (übrige befestigte Fläche)	
1276	Friedberg Gesamtfläche: 105 m ² (Strasse, Weg)	
1278	Unterwolfhalden Gesamtfläche: 164 m ² (übrige befestigte Fläche)	
1304	Oberlindenberg Gesamtfläche: 2'236 m ² (Strasse, Weg, Wald)	
1305	Oberlindenberg Gesamtfläche: 1'064 m ² Kindergarten Vers.Nr. 1000	615'800.00

Grundstück	Lage Grundstücksbeschrieb	Neubauwert- versicherung (bei Bundesindex 112.00)
1356	Högli Gesamtfläche: 11'701 m ² (Wiese, Weide)	
1361	Dorf Gesamtfläche: 168 m ² (Trottoir)	
1363	Hinterergeten Gesamtfläche: 196 m ² (Trottoir)	
1365	Oberlindenberg Gesamtfläche: 474 m ² (Trottoir, Gartenanlage)	
1366	Oberlindenberg Gesamtfläche: 95 m ² (Strasse, Trottoir)	
1392	Plätzli Gesamtfläche: 1'331 m ² (Wartehäuschen, Trottoir)	
1394	Hinterbühle, Mühltoibel, Plätzli, Äusseres Holz Gesamtfläche: 1'616 m ² (Trottoir)	
1468	Hinterbühle, Zelg Gesamtfläche: 721 m ² (Trottoir)	
1488	Guggen Gesamtfläche: 730 m ² Reservoir Vers.Nr. 783	525'400.00
1524	Hinterdorf Gesamtfläche: 1'033 m ² (Wiese, Weide)	
1525	Hinterdorf Gesamtfläche: 2'413 m ² (Wiese, Weide)	
1535	Hinterbühle Gesamtfläche: 511 m ² (Trottoir)	
1549	Lippenrüti Gesamtfläche: 17'413 m ² (Wiese, Weide)	
D5008	Dorf Baurecht für eine Garage und eine Zivilschutzanlage	223'700.00
D5009	Dorf Baurecht öffentl. Zivilschutzraum	
D5010	Augsti Baurecht öffentl. Kleinkläranlage, Kanalisation	
(122/1410)	Unterwolfhalden Reservoir Vers.Nr. 786 (Teil)	132'000.00

Grundstück	Lage Grundstücksbeschrieb	Neubauwert- versicherung (bei Bundesindex 112.00)
(400)	List Gesamtfläche: 12'846 m ² Hydrantenhaus Vers.Nr. 109	16'300.00
(420)	Hinterergeten Gesamtfläche: 6'420 m ² Personenschutzplätze (unselb. Baurecht)	
(615)	Schönenbühl Gesamtfläche: 3'631 m ² Pumpstation Vers.Nr. 1218	64'600.00
(657)	Gaiswies Gesamtfläche: 24'102 m ² Abwasserpumpwerk Vers.Nr. 1162 (unterirdisch)	68'600.00
(857)	Lippenrüti Gesamtfläche: 1'262 m ² Wartehäuschen Vers.Nr. 1094	13'800.00
(789)	Hinterbühle Gesamtfläche: 31 m ² Wartehäuschen Vers.Nr. 957	
(1298/1444)	Mühltoibel Zivilschutzanlage Vers.Nr. 1083 (unterirdisch)	468'800.00
(1515)	Altenstein Gesamtfläche: 1'915 m ² Hydrantenhaus Vers.Nr. 456	26'200.00
1096	obere Wässern, Heiden Gesamtfläche: 13'090 m ² (Wald, Bach, Wege, Wiese)	
892	Risi-Heldholz, Walzenhausen Gesamtfläche: 1'821 m ² (Wald, Bach)	
894	Heldholz, Walzenhausen Gesamtfläche: 7'557 m ² (Wald)	
896	Risi-Heldholz, Walzenhausen Gesamtfläche: 10'817 m ² (Wald)	
942	Brämer, Walzenhausen Gesamtfläche: 24'604 m ² (Wald, Weg, Gewässer)	
990	Dornesseln, Walzenhausen Gesamtfläche: 4'920 m ² (Wald)	

Verwaltungsberichte und Statistiken

1. Allgemeine Verwaltung

1.1 Abstimmungen / Wahlen

1.1.1 Eidgenössische Abstimmungen / Wahlen

	Ja	Nein
--	----	------

08. März 2015

Volksinitiative „Familien stärken! Steuerfreie Kinder- und Ausbildungszulagen“ (Eidg. Ergebnis: abgelehnt)	117	444
---	-----	-----

Volksinitiative „Energie- statt Mehrwertsteuer“ (Eidg. Ergebnis: abgelehnt)	32	529
--	----	-----

14. Juni 2015

Bundesbeschluss über die Änderung der Verfassungsbestimmung zur Fortpflanzungsmedizin und Gentechnologie im Humanbereich (Präimplantationsdiagnostik) (Eidg. Ergebnis: angenommen)	250	267
---	-----	-----

Volksinitiative „Stipendieninitiative“ (Eidg. Ergebnis: abgelehnt)	117	401
---	-----	-----

Volksinitiative „Millionen-Erbschaften besteuern für unsere AHV (Erbschaftssteuerreform)“ (Eidg. Ergebnis: abgelehnt)	149	382
--	-----	-----

Änderung des Bundesgesetzes über Radio und Fernsehen (RTVG) (Eidg. Ergebnis: angenommen)	192	343
---	-----	-----

18. Oktober 2015

Nationalratswahl (Amtsperiode 2015 - 2019)

Es wurde gewählt: Zuberbühler David, Herisau (SVP)

1.1.2 Kantonale Abstimmungen / Wahlen

Ja Nein

08. März 2015

Kantonale Gesamterneuerungswahlen, 1. Wahlgang (Amtsperiode 2015 - 2019)

Es wurden gewählt:

1. Regierungsrat (5 Mitglieder)

Koller-Bohl Marianne
Weishaupt Matthias
Frei Köbi
Signer Paul
Stricker Alfred

2. Landammannamt

Weishaupt Matthias

3. Obergericht (18 Mitglieder)

Zingg Ernst
Kobler Walter
Rohner-Staubli Susanne
Graf Simon
Graf-Beutler Ernst
Krapf Roger
Dick Beat
Fischer Hans-Peter
Louis Patrik
Oberholzer Bernhard
Plachel Samuel
Blaser Hanspeter
Wild Christian
Zingg Heinz
Cadosch Autolitano Daniela
Winiger Marc
Gasser Aebischer Michèle
Windisch Florian

18. Oktober 2015

Ständeratswahl (Amtsperiode 2015 – 2019)

Es wurde gewählt: Caroni Andrea, Herisau (FDP, Die Liberalen)

1.1.3 Gemeindeabstimmungen / -wahlen

Ja Nein

12. April 2015**Kommunale Gesamterneuerungswahlen (Amtsperiode 2015 – 2019)****Es wurden gewählt:**

1. Kantonsrat	Wüthrich Stephan (bisher) Wipf Mario (neu)
2. Gemeinderat	Pauletti Gino (bisher) Heidemann Heiko (bisher) Wipf Mario (bisher) Albrecht Ursula (bisher) Sonderegger Peter (neu) Sieber Michel (neu) Schlöpfer Eugen (neu)
3. Gemeindepräsident	Pauletti Gino (bisher)
4. RGPK	Bänziger René (bisher) Heierli Thomas (bisher) Kobel Bruno (bisher) Hohl Hans Peter (bisher) Kugler Walter (neu)
5. Präsident der RGPK	Bänziger René (neu)

29. November 2015

Voranschlag 2016 188 34

1.2 Gemeinderat

In verschiedenen Bürositzungen und 13 Gemeinderatssitzungen wurden 199 Traktanden behandelt. Die Beschlüsse des Gemeinderates sind auf 415 Protokollseiten festgehalten.

1.3 Erbteilungskommission

7 bearbeitete Nachlässe mit einem teilbaren Vermögen von Fr. 3'200'980.43 konnten abgeschlossen werden. Am Jahresende waren noch 29 Nachlässe in Bearbeitung.

1.4 Sozialhilfebehörde / Kindes- und Erwachsenenschutz

Ausgelöst durch die neue Bundesgesetzgebung zum Kindes- und Erwachsenenschutz sind mit Wirkung ab 01.01.2013 im Kanton Appenzell A. Rh. die entsprechenden Zuständigkeiten aller Gemeinden an die in Herisau neu eingerichtete kantonale Kindes- und Erwachsenenschutzbehörde übergegangen.

Der Bereich der Sozialhilfe ist unverändert im Zuständigkeitsbereich der Gemeinden (konkret bei der Sozialhilfekommission und dem Sozialamt) geblieben.

1.5 Gemeindekanzlei

Kanzleipersonal am 1. Januar 2016:

Gemeindeschreiber	Edgar Schmid
Grundbuchverwalter	Urs Widmer
Finanzverwalter	Pascal Steininger
Verwaltungsangestellte	Yvonne Blatter
Verwaltungsangestellte	Dorothea Brühwiler

1.6 Notariat / öffentliche Beurkundungen (ohne Grundbuchgeschäfte)

• Eidesstattliche Erklärungen	0
• Erbverzichtsvertrag	0
• Ehe- und Erbverträge	3
• öffentliche letztwillige Verfügungen	0
• Vorsorgeaufträge	3

Wechselprotest 0

Beglaubigungen von Unterschriften und Akten 40

1.7 Grundbuchamt

Im Berichtsjahr gelangten auf dem Grundbuchamt 302 Rechtsgeschäfte (2014: 333 / 2013: 305 / 2012: 267 / 2011: 295 / 2010: 387) zur Anmeldung in das Tagebuch. Die Eintragungen im Grundbuch teilen sich wie folgt auf:

	Vorjahr
81 Handänderungen mit einem Erwerbspreis von total Fr. 20'593'934.30 (Vorjahr Fr. 34'391'691.20)	84
28 Dienstbarkeiten und Grundlasten	10
1 Neuerrichtungen/Erhöhungen von Grundpfandverschreibungen mit einer Pfandsomme von 30'000.00 (Vorjahr Fr. 150'000.00)	2
50 Neuerrichtungen/Erhöhungen von Schuldbriefen mit einer Pfandsomme von Fr. 31'286'000.00 (Vorjahr Fr. 34'871'000.00)	69
60 Löschungen/Reduktionen von Grundpfandrechten im Wert von Fr. 21'505'850.00 (Vorjahr Fr. 19'646'200.00)	44
6 Vormerkungen	3
30 Anmerkungen	35
5 Grundstücksteilungen und -vereinigungen	5
33 Verschiedene Löschungen	24
15 Pfandentlassungen	6
82 Andere Eintragungen	70
5 Eröffnungen neuer Grundstücke	6

Über die einzelnen Handänderungen gibt die Zusammenstellung im Anhang Aufschluss.

1.8 Einwohneramt

Das Einwohneramt verzeichnete im Berichtsjahr 198 (Vorjahr 159) Anmeldungen und 164 (Vorjahr 137) Abmeldungen.

Total Einwohner am 31. Dezember 2015 1'780 (Vorjahr 1'749)

1.8.1 Heimatstatistik	männlich	weiblich	total
Total Schweizer	738	746	1'484
davon:			
Gemeindebürger	79	69	148
übrige Schweizerbürger	659	677	1'336
Total Ausländer	168	128	296
davon:			
mit Niederlassungsbewilligung	114	85	199
mit Aufenthaltsbewilligung	45	42	87
mit Kurzaufenthaltsbewilligung	1	0	1
vorläufig Aufgenommen	2	0	2
Asylsuchende	6	1	7
Gesamttotal	906	874	1'780
1.8.2 Zivilstandsstatistik	männlich	weiblich	total
ledig	390	319	709
verheiratet	413	396	809
in eingetragener Partnerschaft	0	2	2
verwitwet	17	76	93
geschieden	86	81	167
Gesamttotal	906	874	1'780
1.8.3 Konfessionsstatistik	männlich	weiblich	total
evangelisch	328	316	644
röm.-kath.	235	260	495
übrige	343	298	641
Gesamttotal	906	874	1'780

1.8.4 Jahrgangstatistik

Jahrgang	Frauen CH	Männer CH	Frauen Ausl.	Männer Ausl.	Total
1916	1				1
1917					0
1918					0
1919	1				1
1920					0
1921		1			1
1922					0
1923	2	1			3
1924	2				2
1925	1	4			5
1926	1	2			3
1927	5	2			7
1928	3	4			7
1929	2	3			5
1930	5			1	6
1931	3	1			4
1932	3	1			4
1933	5	5			10
1934	6	2		1	9
1935	1	3	1		5
1936	5	5			10
1937	6	6			12
1938	6	3	1		10
1939	9	9			18
1940	7	4		2	13
1941	5	3	3	1	12
1942	5	9	2		16
1943	7	6	1	1	15
1944	3	7	1		11
1945	12	8			20
1946	9	14			23
1947	6	6	2		14
1948	7	18	2	1	28
1949	12	5			17
1950	10	10			20
1951	14	4	4		22
1952	10	12	1		23
1953	14	16	3	2	35
1954	11	10		1	22
1955	6	8	1		15
1956	13	12	2	1	28
1957	11	12	5		28
1958	12	11	2	2	27
1959	12	8	5		25
1960	14	9	4	5	32
1961	13	16	5	5	39
1962	16	20	4	5	45
1963	12	12	5	2	31
1964	13	9	3	3	28
1965	13	12	3	4	32
1966	12	11	9	3	35
1967	19	12	4	2	37
1968	13	13	7	3	36
1969	10	16	5	4	35
1970	11	11	3	3	28
1971	11	8	4	3	26

Jahrgang	Frauen CH	Männer CH	Frauen Ausl.	Männer Ausl.	Total
1972	10	11	3	3	27
1973	13	7	1	2	23
1974	7	7	6		20
1975	8	7	2	3	20
1976	6	10	2	1	19
1977	10	6	5	3	24
1978	9	8	8	2	27
1979	8	5	5	3	21
1980	7	6	1	4	18
1981	8	9	2	4	23
1982	3	6	3	1	13
1983	5	8	2	3	18
1984	6	5		4	15
1985	7	6	2	4	19
1986	5	9	2	1	17
1987	8	9	4	1	22
1988	3	8	3	3	17
1989	7	7	2	1	17
1990	8	8		2	18
1991	6	8	1	3	18
1992	13	13	2	1	29
1993	11	11	2		24
1994	10	8	1	1	20
1995	14	14			28
1996	6	8			14
1997	5	8			13
1998	4	8		1	13
1999	13	9	1		23
2000	11	4		3	18
2001	8	11	1		20
2002	10	6		2	18
2003	7	1			8
2004	9	10		3	22
2005	6	11		4	21
2006	9	9	1		19
2007	3	10	1		14
2008	4	8	2	1	15
2009	9	8	1	2	20
2010	4	7	2		13
2011	9	10		1	20
2012	7	6	5	1	19
2013	6	11	1	2	20
2014	7	5	2	2	16
2015	7	8		1	16
Total	746	738	168	128	1780

Die älteste Einwohnerin von Wolfhalden ist:

Aemisegger-Anhorn Milly, geb. 12. November 1916, Ödlehn 427, Bürgerin von Hemberg SG

Der älteste Einwohner von Wolfhalden ist:

Tanner Adolf, geb. 12. November 1921, Seniorenwohnheim Brenden, 9426 Lutzenberg, Bürger von Schwellbrunn AR (nachverstorben am 24.01.2016)

1.9 Zivilstandswesen - Einwohneramt

	weiblich	männlich	Total
Geburten in Wolfhalden	1	0	1
Geburten auswärts (in Spitälern)	6	8	14
Total	7	8	15
Todesfälle in Wolfhalden	2	0	2
Todesfälle auswärts	6	8	14
Total	8	8	16

1.10 Steueramt

Aus dem Steuerabschluss 2015 resultierte ein Steuerertrag pro Einheit von Fr. 1'468'310.-- (Vorjahr Fr. 1'311'084.--). Dieser Ertrag bildet die Basis für die Finanzkompetenzen gemäss Art. 9 und 20 der Gemeindeordnung.

1.11 Sektionschef

Per Ende 2015 sind 119 Personen militärisch meldepflichtig. Davon sind 45 Wehrpflichtersatz unterstellt.

Die Funktion des Sektionschefs wurde per 31.12.2015 von der Regierung aufgegeben. Seit 01.01.2016 ist das Kreiskommando Appenzell Ausserrhoden zuständig.

1.12 Gastgewerbebetriebe

Der Gemeinderat hatte 5 (Vorjahr 2) Gesuche um Erteilung einer Betriebsbewilligung gemäss Gastgewerbegesetz zu behandeln.

Gemäss Betriebsverzeichnis der Verwaltungspolizei Appenzell A.Rh. sind 14 Gastgewerbebetriebe mit Alkoholausschank (gem. Art. 1 Abs. 1 Gastgewerbegesetz) gemeldet.

1.13 Vermittleramt

Mit dem Inkrafttreten der neuen Schweizerischen Zivilprozessordnung (ZPO) sowie des kantonalen Justizgesetzes per 1. Januar 2011 ist die Neuorganisation bezüglich der Vermittlerämter in Kraft getreten. (noch drei Vermittleramtskreise gemäss Art. 2 Justizgesetz).

Wolfhalden ist dem Vermittleramt-Kreis 3 (Appenzeller Vorderland) zugeteilt. Der Standort des regionalen Amtes befindet sich im Rathaus Heiden.

1.14 Betreibungsamt

		Vorjahr
Zahlungsbefehle (Total)	477	559
- auf Pfändung oder Konkurs	431	511
- auf Faustpfandverwertung	0	0
- auf Grundpfandverwertung	5	3
- andere	41	45
Fortsetzungsbegehren	338	445
- verurkundete Pfändungen	325	401
Konkursandrohungen	22	22
Retentionen	0	0
Arreste	0	0
Verwertungsbegehren	5	2
Aufschubsbewilligungen	0	0
Verwertungen	1	0
Verlustscheine	208	306
Rechtshilfegesuche	18	12
Tagebucheingänge	2	2
schriftliche Auskünfte	201	155
Eigentumsvorbehalte	0	0
Liegenschaftsversteigerungen	1	0

2. Schule

Schulleiterin:	Steinmann Silvia
Kindergärtnerinnen:	Heim Käthi Murer Scherrer Martina Sauder Nicole
Primarlehrkräfte:	Barbian Manuela Joller Michael Loacker Helene Lötscher Bühler Yolanda Moser Astrid Reust Dora Sonderegger Anita Sturzenegger Walter Wirz Esther Zemp Gideon Züst Esther
Oberstufenlehrkräfte:	Degen Silvia Frei Andreas Grossmann Karin Halter Philipp Hilgers Christoph Kast Franziska Keller Marianna Massügger Mirjam Rohner Ursula Schefer Hanspeter Staub Daniel Tiefenthaler Caroline Tobler Lukas Trunz Ulrike Wein Kathrin
Schulische Heilpädagoginnen: (SHP)	Birchmeier Marcela Hasler Viktoria Higi Jane Wild Yolanda

Schülerzahlen per 31. Dezember 2015

Kindergarten		Zelg	Dorf	Summe	Total	
Kleine		8	7	15		
Grosse		3	5	8		
Zelg				11		
Dorf				12	23	
Primarschule				Summe	Total	
1. Klasse				17		
2. Klasse				14		
3. Klasse				17		
4. Klasse				15		
5. Klasse				21		
6. Klasse				14	98	
Oberstufe		W'halden	Grub	Lutzenberg	Summe	Total
1. Klasse	12	15	2	29		
2. Klasse	22	11	0	33		
3. Klasse	17	12	0	29	91	
				Summe	Total	
Grub AR:				38		
Wolfhalden:				172		
Lutzenberg:				2	212	

3. Landwirtschaft

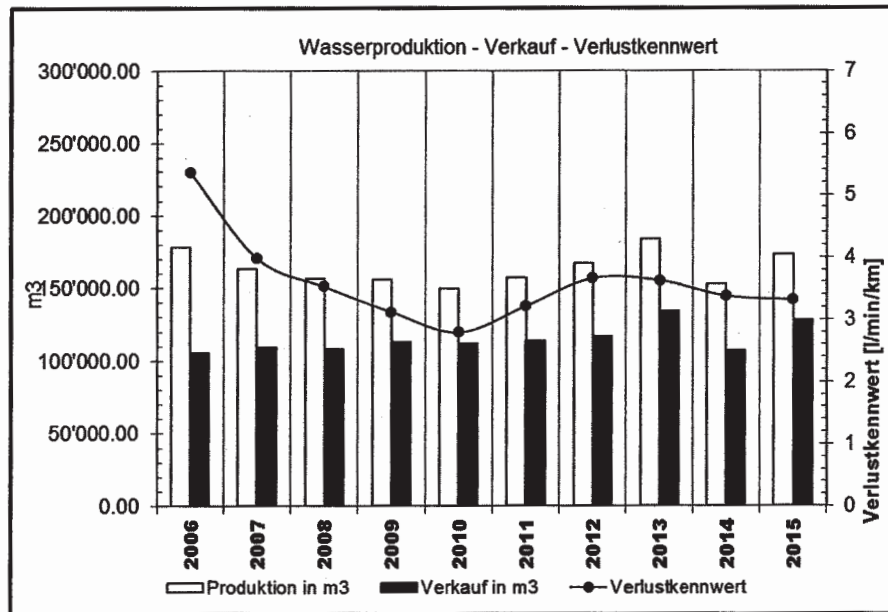
Die Viehzählung vom 1. Januar 2015 ergab folgenden Bestand:

Tierkategorie	Anzahl
1110 Milchkühe	282
1123 Weibliche Rinder über 730 Tage alt	57
1124 Männliche Rinder über 730 Tage alt	3
1128 Weibliche Rinder über 365 bis 730 Tage alt	104
1129 Männliche Rinder über 365 bis 730 Tage alt	29
1141 Weibliche Rinder über 160 bis 365 Tage alt	45
1143 Männliche Rinder über 160 bis 365 Tage alt	24
1142 Weibliche Rinder bis 160 Tage alt	86
1144 Männliche Rinder bis 160 Tage alt	97
1150 Andere Kühe	11
1214 Andere weibl. und männl. kastrierte Pferde, über 30 Monate alt	15
1254 Weibl. und männl. kastrierte Ponys, Kleinpferde und Esel, über 30 Monate alt	12
1353 Andere weibliche Schafe über 1 Jahr alt	250
1355 Widder über 1 Jahr alt	20
1357 Jungschafe unter 1 Jahr alt (in den Faktoren der weiblichen Tiere eingerechnet)	137
1359 Zugekaufte Weidelämmer (ganzjährige Mast)	51
1461 Ziegen gemolken	8
1463 Andere weibliche Ziegen über 1 Jahr alt	26
1465 Ziegenböcke über 1 Jahr alt	2
1467 Jungziegen unter 1 Jahr alt (weiblich und männlich)	14
1471 Zwergziegen über 1 Jahr alt: Nutztierh. (grössere Bestände zu Erwerbszwecken)	9
1581 Lamas über 2 Jahre alt	5
1585 Alpakas über 2 Jahre alt	4
1586 Alpakas unter 2 Jahre alt	7
1611 Säugende Zuchtsauen	5
1615 Nicht säugende Zuchtsauen über 6 Monate alt	15
1621 Zuchteber	1
1631 Abgesetzte Ferkel (keine Saugferkel)	35

Tierkategorie	Anzahl
1635 Saugferkel	20
1639 Remonten bis 6 Monate und Mastschweine	270
1753 Legehennen und übrige Hähne	6'326
1755 Junghennen, Junghähne und Küken (ohne Mastpoulets)	2'261
1861 Produzierende Zibben	9
1862 Jungtiere	41
1863 andere Kaninchen	23
1871 Enten (ohne Zierenten)	8
1876 Wachteln	9
1882 Bienenvölker	52
1888 Emus	2
1890 Übriges Geflügel (Pfauen, Fasane usw.)	14
1898 Total übriges Geflügel	33
1901 Zwergziegen zu Nichterwerbszwecken	7
1903 Mini-Pigs	5
Total Gemeinde Wolfhalden	10'434

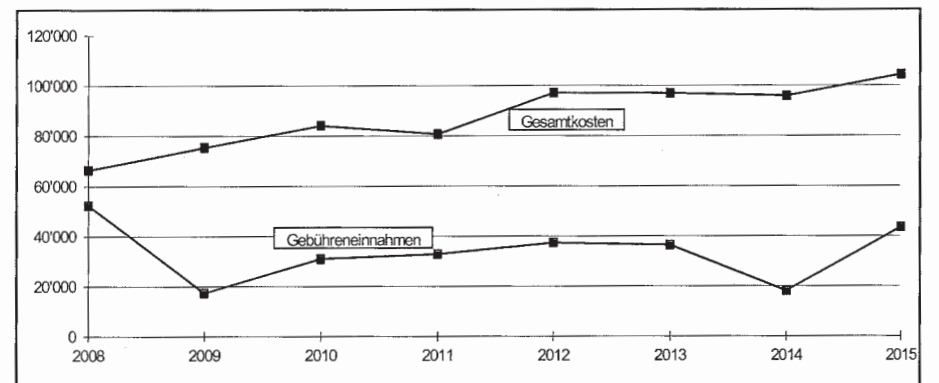
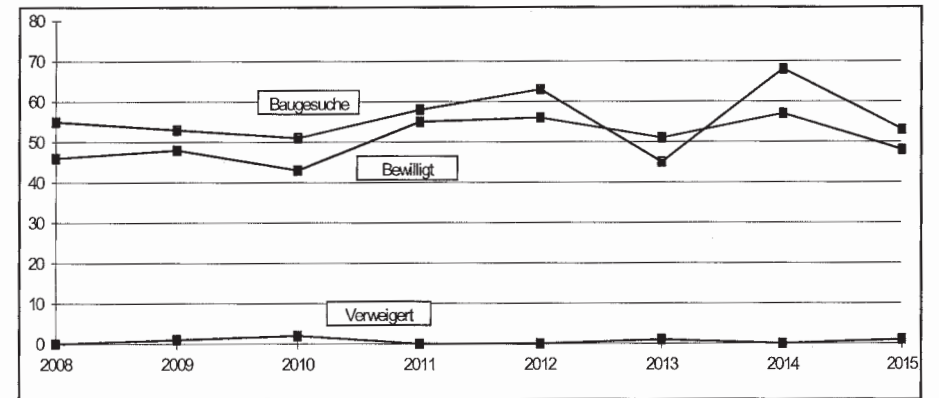
4. Wasserversorgung

Wasserzins'ertrag 2015	128'302 m3	(107'186 m3)	Fr. 275'378.80
Bauwasser			Fr. 3'512.20
Grundtaxen			Fr. 99'107.30
Zählermiete			Fr. 20'774.05
Seewasser	50'910 m3	(36'803 m3)	
Einlauf Reservoir Guggen	71'734 m3	(71'440 m3)	
Einlauf Reservoir Höhe	50'904 m3	(45'010 m3)	



5. Baubewilligungswesen

	2008	2009	2010	2011	2012	2013	2014	2015
Sitzungen BBK	11	12	10	9	10	10	10	9
Baugesuche	55	53	51	58	63	45	68	53
Bewilligt	46	48	43	55	56	51	51	48
Verweigert	0	1	2	0	0	1	1	1
Einsprache/Rekurse	3	8	15	17	9	4	4	9
Heizungen	14	22	11	9	25	24	24	25
Gesamtkosten	66'436	75'391	84'130	80'720	97'084	96'924	95'851	104'352
Gebühreneinnahmen	52'264	17'332	31'029	32'865	37'389	36'452	18'124	43'516
Eigenfinanzierung in %	79	23	37	41	39	38	19	42



Handänderungen im Jahr 2015

Veräusserer	Erwerber	Parz. Nr.	Lage	Art des Grundstücks						
Steiner Rolf und Vrena, Schönenbühl (Erwerb: 29.09.1966 / 26.11.1990 / 08.03.2012)	Steiner Rolf und Vrena, Schönenbühl (zu je 1/2 Anteil Miteigentum)	612	Schönenbühl	Wohnhaus mit Garage Nr. 413, Gartenanlage (383 m2 Grundstücksfläche)	Kronenwiese Wolfhalden Wohnbau AG, Herisau (Erwerb: 23.11.2012 / 04.09.2013)	Bürotrend AG, Altstätten	5059	Hinterdorf	Stockwerkeigentum 122/1000 Miteigentum an Nr. 1539 mit Sonderrecht an 3 1/2-Zimmerwohnung Nr. 2.5 im 1. Obergeschoss und Kellerraum Nr. 2.5 im Untergeschoss als Nebenraum	
Kugler Holzbau AG, Wolfhalden (Erwerb: 30.04.1986 / 27.01.2005 / 20.09.2013)	Marinovic Marko und Karla, Arbon (zu je 1/2 Anteil Miteigentum)	1536	Hinterergeten	Wiese, Weide (566 m2 Grundstücksfläche)			10060	Hinterdorf	1/51 Miteigentum an Nr. 1541 (Autoeinsteilplatz Nr. 46)	
Kugler Roger und Carolin, Schützenhalde (Erwerb: 12.12.1986)	Biatel Jens und Allen Biatel Jennifer, Kronenstrasse (zu je 1/2 Anteil Miteigentum)	1336	Hinterdorf	Wohnhaus Nr. 1064, Gartenanlage (644 m2 Grundstücksfläche)	Hofstetter Kurt, Hinterdorf (Erwerb: 24.07.2014)	Jost Christian, Unterach	643	Wasen	Strasse, Weg, Wiese, Weide (2'612 m2 Grundstücksfläche)	
Herzig Peter, Mühltobel (Erwerb: 27.10.2011)	Brunner-Herzig Monika, Mühltobel	1/2 ME an 1530	Mühltobel	Wohnhaus Nr. 1302, Brücke (Teil), Strasse, Weg, übrige befestigte Flächen, Gartenanlage, fliessendes Gewässer (962 m2 Grundstücksfläche)	Kronenwiese Wolfhalden Wohnbau AG, Herisau (Erwerb: 23.11.2012)	Rheintal Trust AG, St. Margrethen	1347	Hinterdorf	Strasse, Weg, Wiese, Weide (1'367 m2 Grundstücksfläche)	
Jordi Hermine, Herzogenbuchsee (Erwerb: 21.05.1982)	Jordi Willy, Münsingen	1080	Mühltobel	Ferienhaus Nr. 834, Wiese, Weide (906 m2 Grundstücksfläche)	Scheyer Bernhard und Susanne, Alte Landstrasse (Erwerb: 15.05.2009)	Roman Anhorn AG, Heiden	451	Luchten	Garagegebäude Nr. 1130, übrige befestigte Flächen, Gartenanlage (271 m2 Grundstücksfläche)	
Nuotclà Arthur und Anna Elisabeth, Samedan (Erwerb: 29.12.2010)	Berglers LOPD AG, Gossau	146	Plätzli	Wohnhaus Nr. 465, Geflügelhaus Nr. 972, Unterstand Nr. 1200, Gartenanlage, Wiese, Weide, fliessendes Gewässer, geschlossener Wald, übrige befestigte Fläche (8'256 m2 Grundstücksfläche)	Alder Dietrich, Kronenstrasse (Erwerb: 27.11.1990 / 26.03.2015)	Schöttler Steffen, Hinterbühle	1556	Hinterbühle	Wohnhaus Nr. 921, Gartenanlage (436 m2 Grundstücksfläche)	
					Kuhn Delia, Friedberg (Erwerb: 03.09.2007)	BS Architektur AG, Heiden	233	Unterswolfhalden	Wohnhaus Nr. 224, Gartenanlage (302 m2 Grundstücksfläche)	
							1279	Friedberg	Garagegebäude Nr. 1275, Strasse, Weg, Gartenanlage (1'19 m2 Grundstücksfläche)	
Kronenwiese Wolfhalden Wohnbau AG, Herisau (Erwerb: 23.11.2012 / 04.09.2013 / 03.11.2014)	Diverso Handels- und Dienstleistungs AG, St. Margrethen	5064	Hinterdorf	Stockwerkeigentum 30/1000 Miteigentum an Nr. 1540 mit Sonderrecht an 1 1/2-Zimmerwohnung Nr. 1.1 im Erdgeschoss und Kellerraum Nr. 1.1 im Erdgeschoss als Nebenraum	Wagner Wolfgang, Grub (Erwerb: 10.02.2014)	Hoffmann Traore Renata, Sonder	5063	Hinterdorf	Stockwerkeigentum 111/1000 Miteigentum an Nr. 1539 mit Sonderrecht an 3 1/2-Zimmer-Attikawohnung Nr. 2.9 im Dachgeschoss und Kellerraum Nr. 2.9 im Untergeschoss als Nebenraum	
		10037	Hinterdorf	1/51 Miteigentum an Nr. 1541 (Autoeinsteilplatz Nr. 23)			10062	Hinterdorf	1/51 Miteigentum an Nr. 1541 (Autoeinsteilplatz Nr. 48)	
Gasser Heinz, Züberwangen (Erwerb: 16.06.2000)	Gasser Hardy und Gasser Helen, Züberwangen (zu je 1/2 Anteil Miteigentum)	436	Wüschbach	Wohnhaus Nr. 151, Remise Nr. 156, Gartenanlage, Weg (927 m2 Grundstücksfläche)	SILCOPLAST AG, Wolfhalden (Erwerb: 08.07.2014)	Wagner Wolfgang, Grub	1380	Luchten	Betriebsgebäude Nr. 982, übrige befestigte Flächen, Gartenanlage (475 m2 Grundstücksfläche)	
Büchel Daniela, Schützenhalde (Erwerb: 06.05.1987)	Büchel Guido, Walzenhausen	1/2 ME an 1340	Hinterdorf	Wohnhaus Nr. 1068, Trafostation Nr. 1080 (Teil), Gartenanlage (1'085 m2 Grundstücksfläche)	Keller Beat, Almens (Erwerb: 22.11.1994)	BBi Immobilien AG, Au	5004	Oberlindenberg	Stockwerkeigentum 144/1000 Miteigentum an Nr. 1261 mit Sonderrecht an 5 1/2-Zimmer-Wohnung im 2. Stock mit Nebenräumen: Keller Nr. 5004, Garage Nr. 5004	
Züst Fritz, Walzenhausen (Erwerb: 13.01.1989)	Jenni Willi und Judith, Ebnet (zu je 1/2 Anteil Miteigentum)	ab 595 zu 592	Ebnet	492 m2 Boden mit Stadel Nr. 699	Hohl René, Zürich (Erwerb: 21.06.2002)	Hohl Corinna, Zürich	1/2 ME an 464	Ödehn	Wohnhaus mit Anbau Nr. 431, Strasse, Weg, Wiese, Weide, Gartenanlage (533 m2 Grundstücksfläche)	
Zopfi Adrian, Münchenbuchsee (Erwerb: 17.01.1996)	Messmer Jürg und Claudia, Obergatter (zu je 1/2 Anteil Miteigentum)	638	Obergatter	Wiese, Weide (1'080 m2 Grundstücksfläche)	Alder AG, Wienacht, Lutzenberg (Erwerb: 19.09.2003)	Einwohnergemeinde Wolfhalden	710	Klus	übrige befestigte Flächen, Gartenanlage (593 m2 Grundstücksfläche)	
Forrer Walter sel., Dorf (Erwerb: 27.10.1978)	Forrer Gertrud, Dorf	220	Dorf	Remise Nr. 55, Wohnhaus mit Anbau Nr. 54, Gartenanlage (353 m2 Grundstücksfläche)	Erbgemeinschaft Heer Gertrud sel., Mühltobel (Erwerb: 02.06.2015)	Stark Annette-Susanne, Mühltobel	191	Mühltobel	Strasse, Weg, Wiese, Weide (2'825 m2 Grundstücksfläche)	
							1003	Mühltobel	Wohnhaus Nr. 908, Strasse, Weg, übrige befestigte Flächen, Wiese, Weide, Gartenanlage (2'118 m2 Grundstücksfläche)	

Veräusserer	Erwerber	Parz. Nr.	Lage	Art des Grundstücks					
Halter Elisabetha, Forch (Erwerb: 15.08.2005 / 11.02.2015)	Halter Marc, Vancouver, British Columbia (Kanada)	854	Weid	Garagegebäude Nr. 554, Wohnhaus mit Stadel Nr. 553, Strasse, Weg, übrige befestigte Flächen, Gartenanlage (1'198 m2 Grundstücksfläche)	Erbengemeinschaft Frei Hedwig sel., Hinterbühle (Erwerb: 27.01.2014)	Toni's Haustechnik GmbH, Goldach	208	Hinterbühle	Garagegebäude Nr. 523, Wohnhaus Nr. 522, Strasse, Weg, übrige befestigte Flächen, Gartenanlage (1'339 m2 Grundstücksfläche)
		1552	Weid	Strasse, Weg, Wiese, Weide, fliessendes Gewässer, geschlossener Wald (23'744 m2 Grundstücksfläche)	Herzog Marlene, Affoltern am Albis (Erwerb: 23.05.2000)	Orlieb Beck Thomas, Bleichestrasse	434	Guggen	Wohnhaus mit Anbau Nr. 143, Strasse, Weg, übrige befestigte Flächen, Gartenanlage (704 m2 Grundstücksfläche)
		626	Najen	fliessendes Gewässer, geschlossener Wald (2'328 m2 Grundstücksfläche)	Basler Silvia, Gross (Erwerb: 21.05.2007 / 27.03.2015)	Soller Jan, Heiden	143	Plätzli	Wohnhaus mit Restaurant Nr. 471, Strasse, Weg, übrige befestigte Flächen, Gartenanlage (1'029 m2 Grundstücksfläche)
Hitz Marianne, Horgen (Erwerb: 14.05.2008)	Sieber Patrick und Miriam, Altenstein (zu je 1/2 Anteil Miteigentum)	626	Najen	fliessendes Gewässer, geschlossener Wald (2'328 m2 Grundstücksfläche)	Niederer Alice, Heiden (Erwerb: 19.10.2007)	Kos Martin und Riedener Nadine, Dorf (zu je 1/2 Anteil Miteigentum)	345	Unterwolfhalden	Wohnhaus mit Garage Nr. 242, Strasse, Weg, Gartenanlage (758 m2 Grundstücksfläche)
Waldburger Ruth, Vorderbühle (Erwerb: 03.03.1995 / 13.01.2006)	Waldburger Rolf, Hinterlochen	1/2 ME an 837	Vorderbühle	Wohnhaus Nr. 550, übrige befestigte Flächen, Gartenanlage (891 m2 Grundstücksfläche)	Bänziger Walter, Heiden (Erwerb: 11.09.1986)	Niederer Hans, Oberegg	913	Eichenbach	fliessendes Gewässer, geschlossener Wald (3'026 m2 Grundstücksfläche)
Züst Fritz, Walzenhausen (Erwerb: 13.01.1989 / 20.01.1995)	Züst Roman, Walzenhausen	591	Ebnet	geschlossener Wald (2'396 m2 Grundstücksfläche)	Halter Daniel, Rehetobel (Erwerb: 01.12.1997)	Schwarz Patrik und Stefanie, Vorderhasli (zu je 1/2 Anteil Miteigentum)	1216	Vorderhasli	Wohnhaus Nr. 913, Gartenanlage (955 m2 Grundstücksfläche)
		594	Ebnet	Strasse, Weg, Wiese, Weide, Gartenanlage, geschlossener Wald (9'127 m2 Grundstücksfläche)	f immobilien ag, Rorschach (Erwerb: 16.04.2014 / 06.03.2015)	Heidemann Heiko und Theresia, Hinterhasli (zu je 1/2 Anteil Miteigentum)	ab 54 zu 53	Hinterhasli	90 m2 Boden
		595	Ebnet	Silo, Strasse, Weg, übrige befestigte Flächen, Wiese, Weide, geschlossener Wald (24'583 m2 Grundstücksfläche)	f immobilien ag, Rorschach (Erwerb: 16.04.2014 / 06.03.2015)	Tobler Hansjörg und Petra, Hinterhasli (zu je 1/2 Anteil Miteigentum)	ab 54 zu 1474	Hinterhasli	99 m2 Boden
		1414	Sonnhalde	Strasse, Weg, Wiese, Weide, geschlossener Wald (36'433 m2 Grundstücksfläche)					
Krieger Alex, Hinwil (Erwerb: 19.10.2015)	Küng Cäcilia, Kronenstrasse	276	Oberlindenberg	Garagegebäude Nr. 760, Wohnhaus mit Anbau Nr. 198, übrige befestigte Flächen, Gartenanlage (273 m2 Grundstücksfläche)	Debrunner Rosmarie, Weingarten- Kalthäusern (Erwerb: 16.12.2015)	Bless Stephan und Buomberger Brigitta (zu je 1/2 Anteil Miteigentum)	787	Hinterbühle	Wohnhaus mit Scheune Nr. 530, Gartenanlage, Weg (1'265 m2 Grundstücksfläche)
Lazzari Nelli, Duino Aurisina- Trieste / Italien (Erwerb: 25.07.2005)	Kramer Dominik und Fabia, Gams (zu je 1/2 Anteil Miteigentum)	1240	Unterwolfhalden	Wohnhaus Nr. 1018, Geräteschopf Nr. 1037, Strasse, Weg, übrige befestigte Flächen, Gartenanlage (845 m2 Grundstücksfläche)	Tobler Verena, Walzenhausen (Erwerb: 13.08.2010)	Bless Stephan und Buomberger Brigitta (zu je 1/2 Anteil Miteigentum)	786	Blatten	Wohnhaus Nr. 529, Strasse, Weg, Wiese, Weide, Gartenanlage, übrige humusierte Flächen, See/Ausgleichsbecken, fliessendes Gewässer, geschlossener Wald (1'823 m2 Grundstücksfläche)
Kronenwiese Wolfhalden Wohnbau AG, Herisau (Erwerb: 23.11.2012 / 04.09.2013)	Hoffmann Traore Renata, Sonder	10020	Hinterdorf	1/51 Miteigentum an Nr. 1541 (Autoeinstellplatz Nr. 6)	Niederer Willi sel., Walzenhausen (Erwerb: 10.05.2001)	Hollenstein Erich, Walzenhausen	864	Högli	fliessendes Gewässer, geschlossener Wald (5'942 m2 Grundstücksfläche)
Kronenwiese Wolfhalden Wohnbau AG, Herisau (Erwerb: 23.11.2012 / 04.09.2013)	Rheintal Trust AG, St. Margrethen	10023 - 10029	Hinterdorf	jeweils 1/51 Miteigentum an Nr. 1541 (Autoeinstellplätze Nr. 9-15)	Erbengemeinschaft Schönenberger Ernst sel., Agarone (Erwerb: 15.07.2011 / 27.03.2015)	Jost Christian, Unterach	701	Unterach	Strasse, Weg, Wiese, Weide, fliessendes Gewässer, geschlossener Wald (2'017 m2 Grundstücksfläche)
		10054 - 10059	Hinterdorf	jeweils 1/51 Miteigentum an Nr. 1541 (Autoeinstellplätze Nr. 40-45)					
Sieber Patrick und Miriam, Altenstein (Erwerb: 11.06.2015)	Sieber Roger, Alte Landstrasse	626	Najen	fliessendes Gewässer, geschlossener Wald (2'328 m2 Grundstücksfläche)					
Künzler Fritz, Rheineck (Erwerb: 09.03.1970)	Wyssen Wenger Beat und Wenger Therese (zu je 1/2 Anteil Miteigentum)	23	Hinterhasli	Wohnhaus Nr. 306, Strasse, Weg, Gartenanlage (876 m2 Grundstücksfläche)					
Erbengemeinschaft Rohner Otto sel., Hinterbühle (Erwerb: 19.11.2015)	Ineichen Reto und Andrea, Bleichestrasse (zu je 1/2 Anteil Miteigentum)	784	Hinterbühle	Wohnhaus mit Anbau Nr. 526, Strasse, Weg, übrige befestigte Flächen, Wiese, Weide, Gartenanlage (1'933 m2 Grundstücksfläche)					

Evangelische Kirchengemeinde Wolfhalden

Bilanz per 31. Dezember 2015

	Aktiven 2014	Aktiven 2015	Passiven 2014	Passiven 2015
Finanzvermögen				
Flüssige Mittel				
1000 Kasse	2'386.15	1'912.25		
1022 Raiffeisenbank	76'591.94	219'461.35		
1023 Raiffeisenbank Fürsorgekasse	473.65	474.10		
1024 Raiffeisenbank Jugendkasse	4'768.05	4'772.80		
1025 Raiffeisenbank Sparkonto	281'228.70	270'198.00		
1026 Raiffeisenbank Spendenkonto Kirchenrenov	11'783.15	-		
1027 Postfinance, Spendenkonto	-	2'366.40		
	377'231.64	499'184.90		
Guthaben				
1120 Steuerguthaben	52'782.57	50'596.52		
1121 Steuerdelkredere	-10'556.52	-10'119.30		
1130 Verrechnungssteuer	209.16	111.20		
1190 Transitorische Aktiven	14'508.95	15'399.10		
	56'944.16	55'987.52		
Finanzanlagen				
1210 Wertschriften	310.00	310.00		
	310.00	310.00		
Total Finanzvermögen	434'485.80	555'482.42		
Verwaltungsvermögen				
Sachgüter				
1400 Kirche	300'000.00	250'000.00		
1410 Haus Dorf 5	298'000.00	276'000.00		
	598'000.00	526'000.00		
Total Verwaltungsvermögen	598'000.00	526'000.00		

Bilanz per 31. Dezember 2015

	Aktiven 2014	Aktiven 2015	Passiven 2014	Passiven 2015
Fremdkapital				
Laufende Verpflichtungen				
2000 Gemeindekasse			33'867.15	34'116.65
2010 Kollektenkasse			-	-
2011 Fürsorgekasse Pfarramt			473.65	474.10
2012 Jugendkasse			4'768.05	4'772.80
2013 Spendenkonto Kirchenrenovation			11'783.15	-
2014 Postfinance, Spendenkonto			-	2'366.40
			50'892.00	41'729.95
Kurzfristige Schulden				
2100 Raiffeisenbank			-	-
2101 Raiffeisenbank Darlehen			-	-
2190 Transitorische Passiven			20'284.85	24'052.55
			20'284.85	24'052.55
Verpflichtungen für Fonds				
2310 Fonds Kirchenrenovation			350'000.00	300'000.00
			350'000.00	300'000.00
Rückstellungen				
2401 Rückstellung Dorf 5			135'000.00	228'000.00
2402 Rückstellung Mobiliar			-	-
2403 Rückstellung Kirche Unterhalt			-	10'000.00
			135'000.00	238'000.00
Total Fremdkapital			556'176.85	603'782.50
Eigenkapital				
2900 Eigenkapital			487'615.78	476'308.95
2999 Vor- und Rückschläge			-11'306.83	1'390.97
	1'032'485.80	1'081'482.42	1'032'485.80	1'081'482.42

Verwaltungsrechnung

	Budget 2015	Rechnung 2015	Budget 2016
	Aufwand	Aufwand	Aufwand
Personalaufwand			
3000 Behörden, Kommissionen	4'000.00	3'425.00	4'500.00
3010 Löhne und Gehälter	177'100.00	178'060.30	177'800.00
3020 Stellvertretungen	10'600.00	10'376.90	10'200.00
3025 Rückerstattung Personalaufwand	-	-	-
3030 Sozialleistungen	12'400.00	12'275.50	12'400.00
3040 Pensionskasse	15'900.00	17'431.80	17'700.00
3050 Unfall- und Krankentaggeldversicherung	3'600.00	3'851.60	3'800.00
3060 Spesenentschädigungen	4'100.00	4'000.00	4'100.00
3070 Weiterbildung	400.00	251.70	300.00
3090 übriger Personalaufwand	800.00	723.90	800.00
	228'900.00	230'396.70	231'600.00
Liegenschaftsaufwand			
3100 Unterhalt Kirche	3'500.00	2'823.25	6'000.00
3101 Unterhalt Orgel	600.00	491.15	500.00
3110 Unterhalt Dorf 5	5'000.00	6'299.55	5'000.00
3140 Wasser, Energie Kirche	9'000.00	9'731.10	9'000.00
3141 Wasser, Energie Dorf 5	5'400.00	5'291.00	5'000.00
3160 Mobiliar, Einrichtungen	300.00	136.70	200.00
3190 Übriger Liegenschaftsaufwand	-	-	-
	23'800.00	24'772.75	25'700.00
Finanzaufwand			
3200 Passivzinsen Sicht	-	-	-
3201 Passivzinsen Darlehen	-	-	-
3220 Bankspesen	50.00	43.75	50.00
	50.00	43.75	50.00

Verwaltungsrechnung**Budget 2015**
Aufwand**Rechnung 2015**
Aufwand**Budget 2016**
Aufwand**Veranstaltungen, Unterricht**

3300 Kirchliche Veranstaltungen	7'000.00	7'053.70	7'000.00
3310 Musik	2'500.00	2'505.50	2'500.00
3320 Erwachsenenbildung	1'000.00	1'579.75	1'000.00
3330 Eltern, Kind	1'500.00	2'218.25	2'000.00
3340 Kinder- und Jugendgottesdienste	500.00	748.25	700.00
3350 Unterricht	2'000.00	3'069.20	3'000.00
3360 Konfirmanden	1'200.00	1'581.75	1'200.00
3370 Jugendarbeit	500.00	320.00	500.00
3380 Altersarbeit	2'200.00	3'722.05	3'000.00
3390 Öffentlichkeitsarbeit	-	-	-
	18'400.00	22'798.45	20'900.00

Verwaltung

3400 Telekommunikation	1'100.00	1'131.30	1'100.00
3401 Porti	2'800.00	1'537.20	1'600.00
3410 Büromaterial	6'800.00	5'361.65	5'000.00
3420 Drucksachen	3'700.00	3'177.60	3'200.00
3421 Inserate	1'500.00	1'253.00	1'300.00
3450 Unterhalt Mobiliar und Einrichtungen	200.00	-	200.00
3460 Haftpflicht und Mobiliarversicherung	200.00	-	-
3470 Steuereinzug	9'100.00	8'927.57	8'900.00
3480 Beratungshonorare	-	-	-
3490 diverser Verwaltungsaufwand	1'200.00	1'599.68	1'200.00
	26'600.00	22'988.00	22'500.00

Verwaltungsrechnung	Budget 2015	Rechnung 2015	Budget 2016
	Aufwand	Aufwand	Aufwand
Gebundener Aufwand			
3500 Landeskirchensteuer	28'900.00	28'883.00	28'400.00
3510 Landeskirchlicher Zentralfonds	4'500.00	4'105.00	4'100.00
3520 HEKS-Beitrag Landeskirche	850.00	757.00	750.00
3521 Frauenhilfe-Beitrag Landeskirche	450.00	407.00	400.00
3530 Spitalseelsorge Vorderland	3'400.00	3'254.00	3'300.00
	38'100.00	37'406.00	36'950.00
Beiträge			
3610 Brot für Alle	300.00	300.00	300.00
3620 Freier Beitrag Inland	900.00	900.00	900.00
3630 Freier Beitrag Ausland	300.00	300.00	300.00
3690 Kollekten Gemeinde		1'098.00	
3691 Kollekten Kanton		3'499.00	
3692 Kollekten Schweiz		954.00	
3693 Kollekten Ausland		2'213.00	
	1'500.00	9'264.00	1'500.00
Abschreibungen			
3700 Abschreibung Dorf 5	22'000.00	22'000.00	22'000.00
3701 Abschreibung Kirche	50'000.00	50'000.00	50'000.00
3702 Abschreibung Wertschriften	-	-	-
3703 Abschreibung Mobiliar	-	-	-
	72'000.00	72'000.00	72'000.00

Verwaltungsrechnung

	Budget 2015	Rechnung 2015	Budget 2016
	Aufwand	Aufwand	Aufwand
Einlagen in Spezialfinanzierungen			
3820 Rückstellung Dorf 5	-	93'000.00	-
3821 Rückstellung Mobiliar	-	-	-
3822 Rückstellung Kirche Unterhalt	-	10'000.00	-
3830 Zuweisung Fonds Kirchenrenovation	-	-	-
	-	103'000.00	-
Aufwand Total	409'350.00	522'669.65	411'200.00

Verwaltungsrechnung	Budget 2015 Ertrag	Rechnung 2015 Ertrag	Budget 2016 Ertrag
Ordentliche Erträge			
4000 Steuern	282'000.00	279'438.36	280'000.00
4010 Steuern Nachzahlungen	20'000.00	13'138.43	13'000.00
4030 Quellensteuern	2'000.00	3'143.55	3'000.00
4090 Finanzausgleich	15'000.00	14'449.00	15'000.00
	319'000.00	310'169.34	311'000.00
Liegenschaftserträge			
4100 Mietertrag Dorf 5	20'500.00	20'400.00	20'500.00
4101 Nebenkosten Dorf 5	4'400.00	3'600.00	3'600.00
4110 Kirchenbenützung, Heizung	600.00	540.00	800.00
4111 Orgelbenützung	200.00	200.00	200.00
4120 Übrige Liegenschaftserträge	-	-	-
	25'700.00	24'740.00	25'100.00
Finanzerträge			
4200 Bankzinsen	600.00	305.70	300.00
4201 Wertschriftenertrag	-	12.00	-
	600.00	317.70	300.00
Übrige Erträge			
4310 Legate/Schenkungen	1'500.00	122'670.30	1'500.00
	1'500.00	122'670.30	1'500.00

Verwaltungsrechnung	Budget 2015	Rechnung 2015	Budget 2016
	Ertrag	Ertrag	Ertrag
Dienstleistungsertrag			
4485 Dienstleistungen an Dritte	1'800.00	1'480.00	1'800.00
	1'800.00	1'480.00	1'800.00
Ertrag Beiträge			
4690 Kollekten	-	7'669.80	-
	-	7'669.80	-
Bezüge aus Spezialfinanzierungen			
4820 Auflösung Rückstellung Dorf 5	-	-	10'000.00
4821 Auflösung Rückstellung Mobiliar	-	-	-
4822 Auflösung Rückstellung Kirche Unterhalt	-	-	3'000.00
4830 Entnahme Fonds Kirchenrenovation	50'000.00	50'000.00	50'000.00
	50'000.00	50'000.00	63'000.00
Ausserordentlicher Ertrag			
4900 Ausserordentlicher Ertrag	900.00	7'013.48	1'000.00
	900.00	7'013.48	1'000.00
Ertrag total	398'600.00	524'060.62	402'700.00

Verwaltungsrechnung

	Budget 2015		Rechnung 2015		Budget 2016	
	Aufwand	Ertrag	Aufwand	Ertrag	Aufwand	Ertrag
Zusammenstellung der Betriebsrechnung						
Personalaufwand	228'900.00		230'396.70		231'600.00	
Liegenschaftsaufwand	23'800.00		24'772.75		25'700.00	
Finanzaufwand	50.00		43.75		50.00	
Veranstaltungen, Unterricht	18'400.00		22'798.45		20'900.00	
Verwaltung	26'600.00		22'988.00		22'500.00	
Gebundener Aufwand	38'100.00		37'406.00		36'950.00	
Beiträge	1'500.00		9'264.00		1'500.00	
Abschreibungen	72'000.00		72'000.00		72'000.00	
Einlagen in Spezialfinanzierungen	-		103'000.00		-	
Ordentliche Erträge		319'000.00		310'169.34		311'000.00
Liegenschaftserträge		25'700.00		24'740.00		25'100.00
Finanzerträge		600.00		317.70		300.00
Uebrige Erträge		1'500.00		122'670.30		1'500.00
Dienstleistungsertrag		1'800.00		1'480.00		1'800.00
Ertrag Beiträge		-		7'669.80		-
Bezüge aus Spezialfinanzierungen		50'000.00		50'000.00		63'000.00
Ausserordentlicher Ertrag		900.00		7'013.48		1'000.00
	409'350.00	399'500.00	522'669.65	524'060.62	411'200.00	403'700.00
Ertragsüberschuss	-		1'390.97		-	
Aufwandüberschuss		9'850.00		-		7'500.00
	409'350.00	409'350.00	524'060.62	524'060.62	411'200.00	411'200.00

Wolfhalden, 8. Februar 2016
 Urs Buff, Kassier

